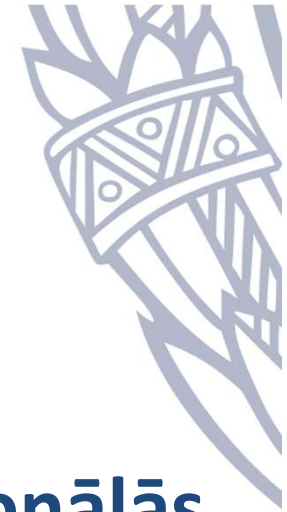




**LATVIJAS
UNIVERSITĀTE**
ANNO 1919

Ģeogrāfijas un Zemes
zinātņu fakultāte



Iedzīvotāju sociāli demogrāfiskās un profesionālās struktūras telpiskās analīzes iespējas

Māris Bērziņš un Zaiga Krišjāne
Cilvēka ģeogrāfijas katedra

Teritoriālā statistika un tās izmantošanas iespējas
Latvijas Universitātes Dabas māja, Jelgavas iela 1, Rīga
2018. gada 22. maijs



Pētījumi par iedzīvotāju sociāli telpisko diferenciaciju pilsētās

Sabiedrību var iedalīt pēc noteiktām **demogrāfiskām** un **sociāli ekonomiskām** pazīmēm:

- vecuma,
- dzimuma,
- etniskās piederības,
- ģimenes statusa,
- profesionālās kvalifikācijas,
- ienākumiem,
- izglītības,
- reliģiskās piederības.

Ģeogrāfus interesē dažādo iedzīvotāju grupu **izvietojuma iezīmes** (īpatnības), kā arī laika gaitā notikušās **pārmaiņas**.

Globālā, Eiropas un nacionālā mērogā **pieaug iedzīvotāju ienākumu nevienlīdzība** (sociālā polarizācija), bet vai un kā tā izpaužas pilsētvidē, kā ietekmē noteiktas pilsētas daļas (apkaimes)?

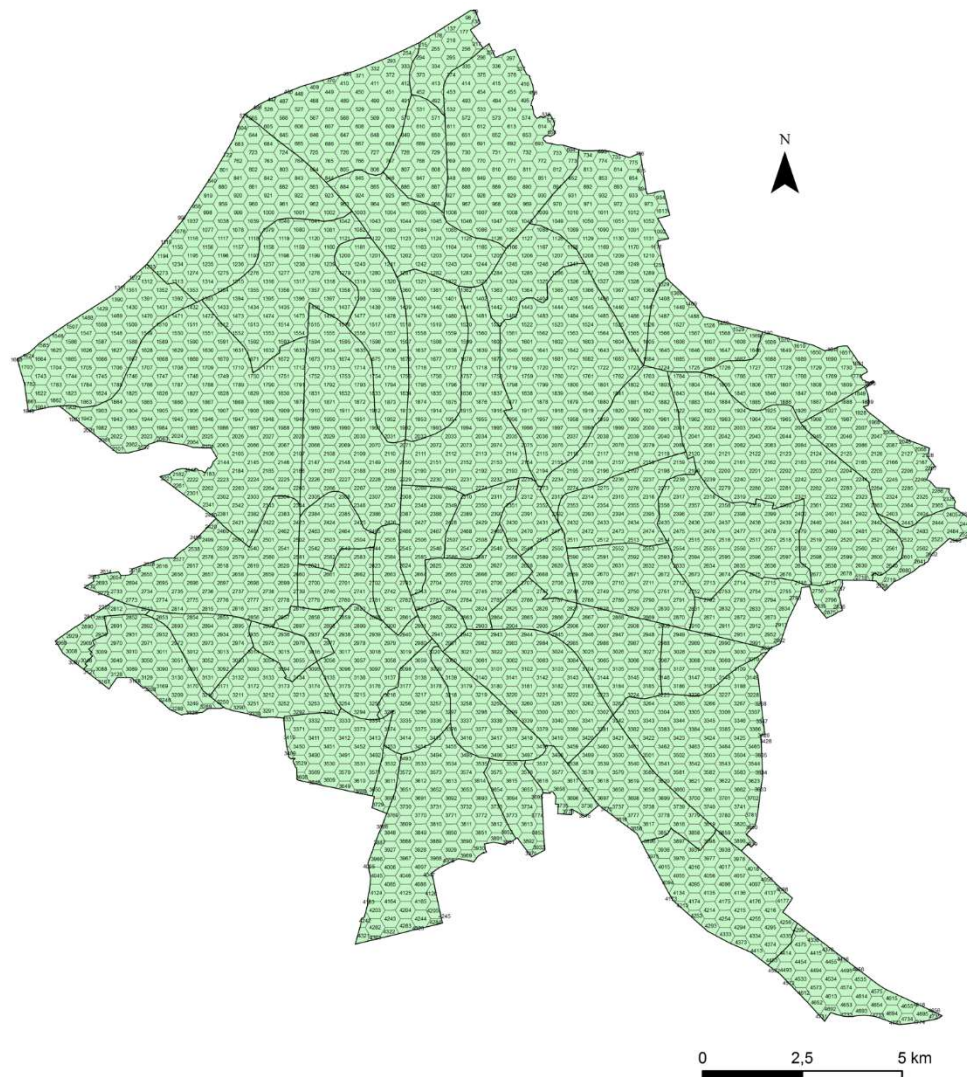
Vairums pētījumu analizē **lielās pilsētas**, jo tur dažāda veida sociāli telpiskās atšķirības izpaužas visspilgtāk.

Statistikas datu avoti

- Anonimizēti individuālie 2000. un 2011. gada **tautas skaitīšanas dati**;
- Latvijas apstākļos vispilnīgākais iedzīvotāju apsekojums;
- Pētījumiem par iedzīvotāju sociāli telpisko diferenciāciju pilsētās nepieciešami pēc iespējas detalizēti dati (dažādu indeksu un koeficientu noteikšanai);
- Tautas skaitīšanas ieraksti ir ģeo-referencēti – iespējama datu telpiska analīze;
- Dati atļauj tos sasaistīt ar noteiktām pilsētas telpas vienībām – administratīvajiem rajoniem, apkaimēm u.c.
- Pētījuma nolūkiem iespējams izveidot telpiski viendabīgu pilsētas teritorijas dalījumu.

Tautas skaitīšanas datu telpiskā analīze: Rīgas piemērs

- Sešstūra formas šūnas;
- apmēram **4 700** šūnu;
- **996** apdzīvotas;
- vidējais **iedzīvotāju skaits** vienā šūnā **602** (2011);
- vienas šūnas platība **16.5 ha**;
- Iepriekš veikti pētījumi citās valstīs ir apliecinājuši, ka sešstūra formas šūnu regulārs režģis ir piemērots risinājums gadījumos, kad nav pieejami cita veida dati par salīdzinoši viendabīgām teritorijām;
- Izveidotā šūnu režģa dati ir ērti savietojami ar pilsētas apkaimju robežām;
- Dati šūnu līmenī ērti izmantojami telpiskajā analīzē (piem. novietojuma koeficients)

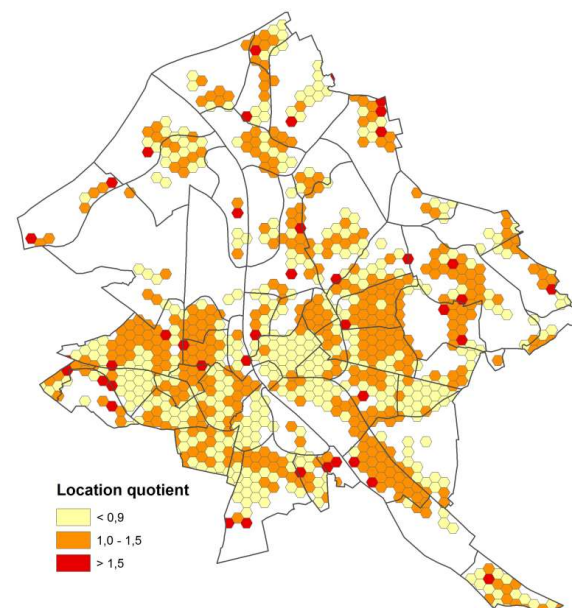
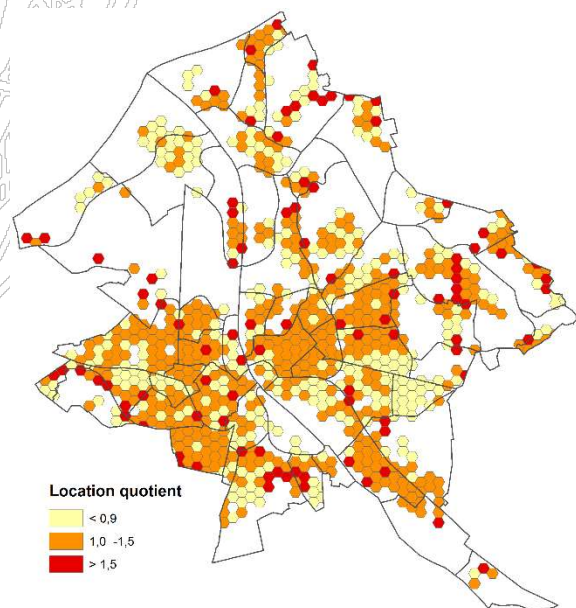
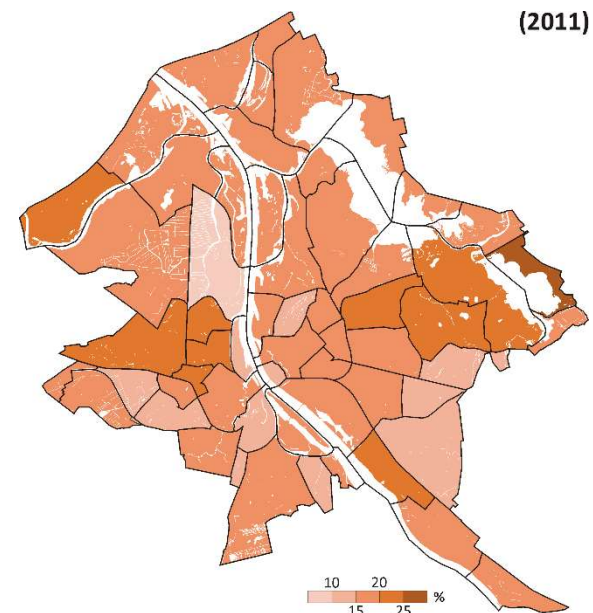
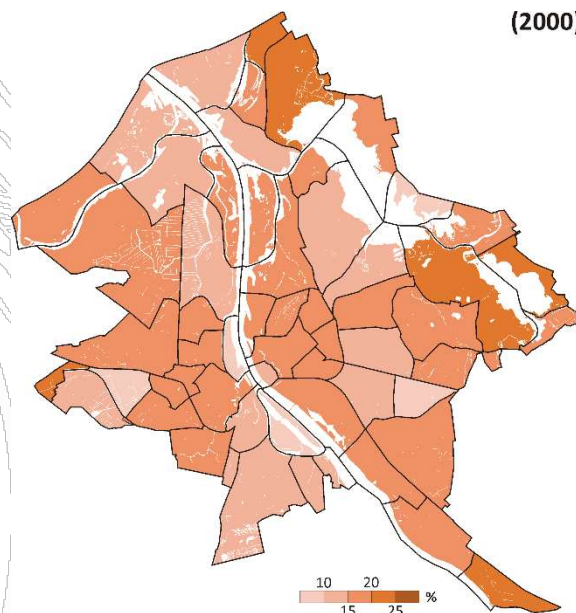


Tautas skaitīšanas datu telpiskā analīze: Rīgas piemērs

65 gadus un vecāku
iedzīvotāju
(senioru)
izvietojums Rīgā

Sadalījumā pa apkaimēm
(%)

Regulāra režģa sešstūra
šūnās, pamatojoties uz
novietojuma koeficienta
(LQ) aprēķina rezultātiem



Tautas skaitīšanas datu telpiskā analīze: Rīgas piemērs

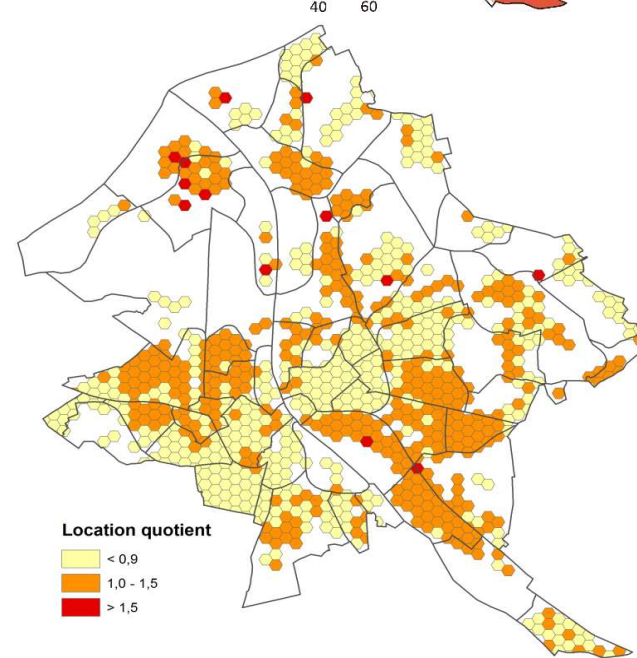
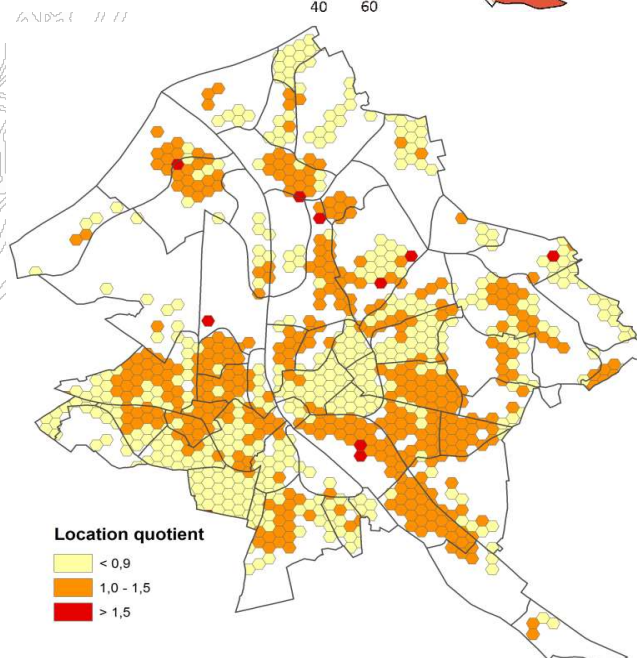
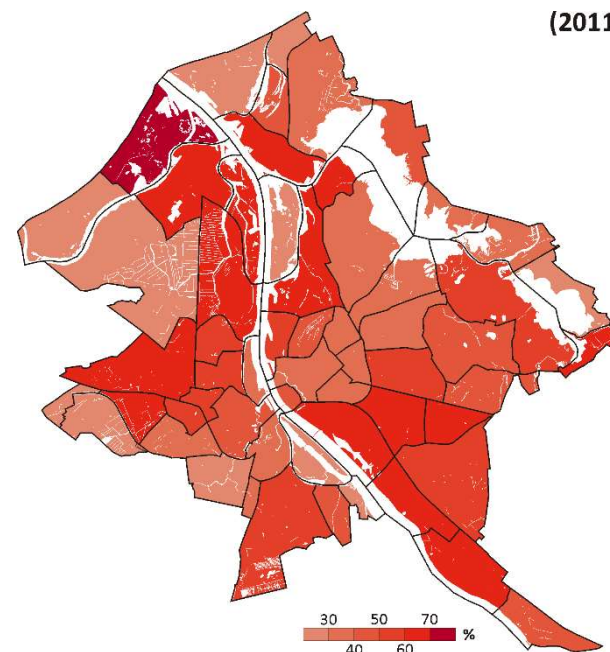
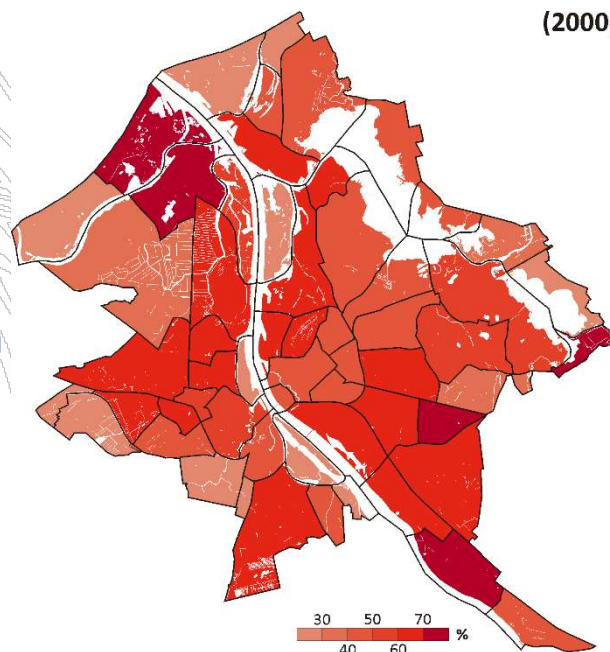
Mazākumtautību
izvietojums Rīgā

Sadalījumā pa apkaimēm
(%)

Regulāra režģa sešstūra
šūnās, pamatojoties uz
novietojuma koeficienta
(LQ) aprēķina rezultātiem

(2000)

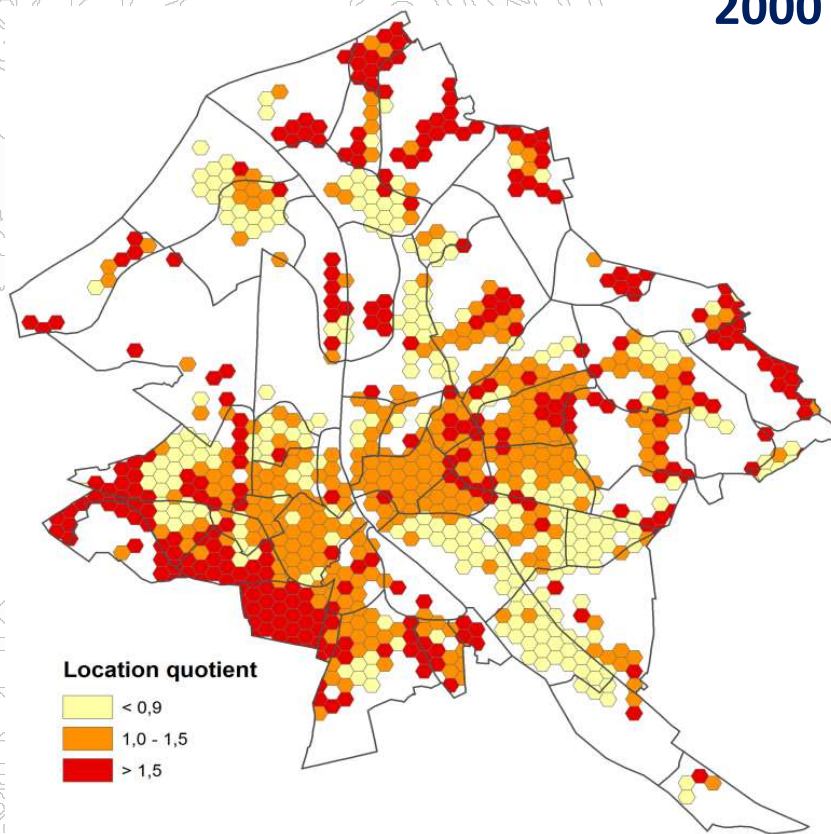
(2011)



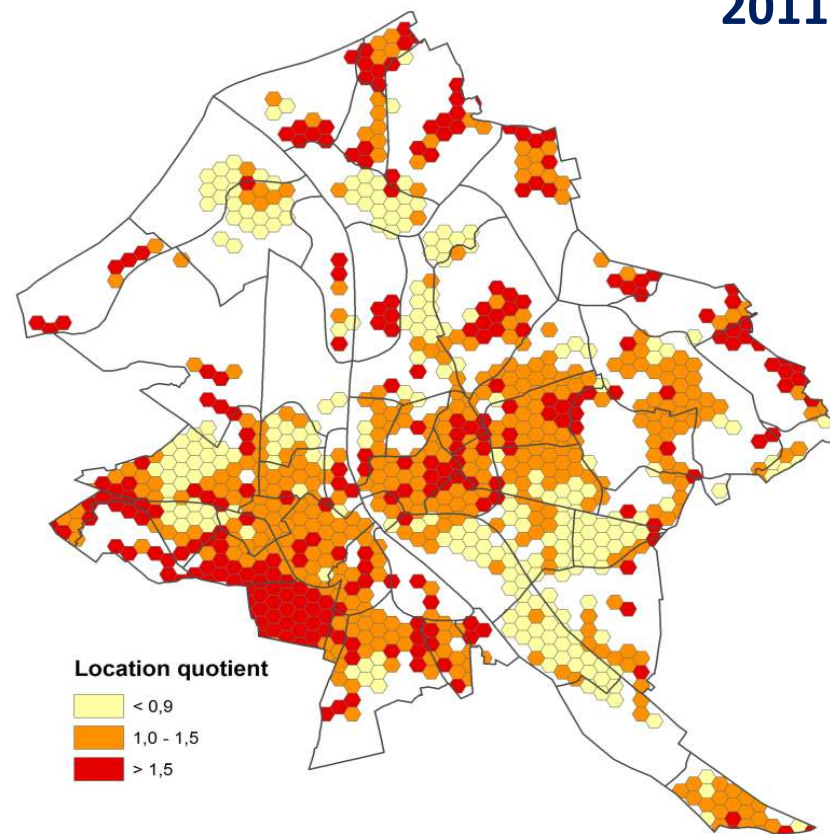
Tautas skaitīšanas datu telpiskā analīze: Rīgas piemērs

Latviešu izvietojums Rīgā, pamatojoties uz novietojuma koeficienta (LQ) aprēķina rezultātiem regulāra režģa sešstūra šūnās

2000

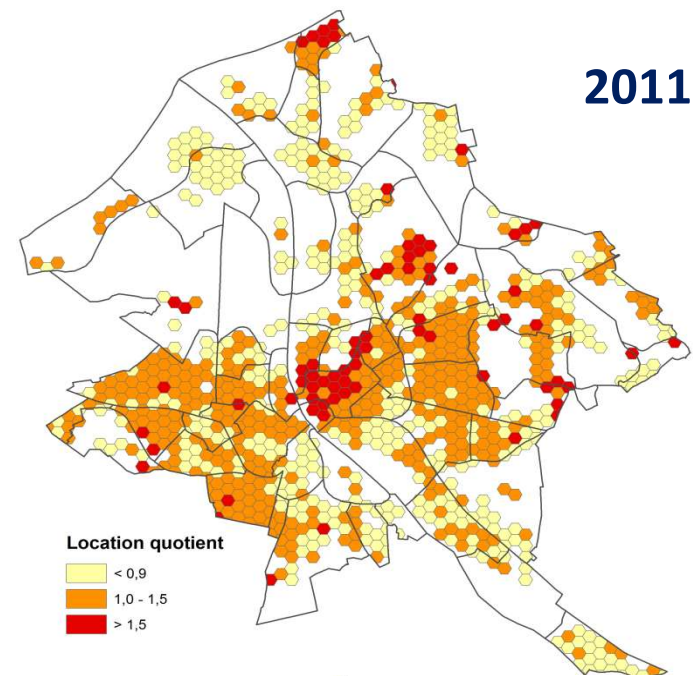
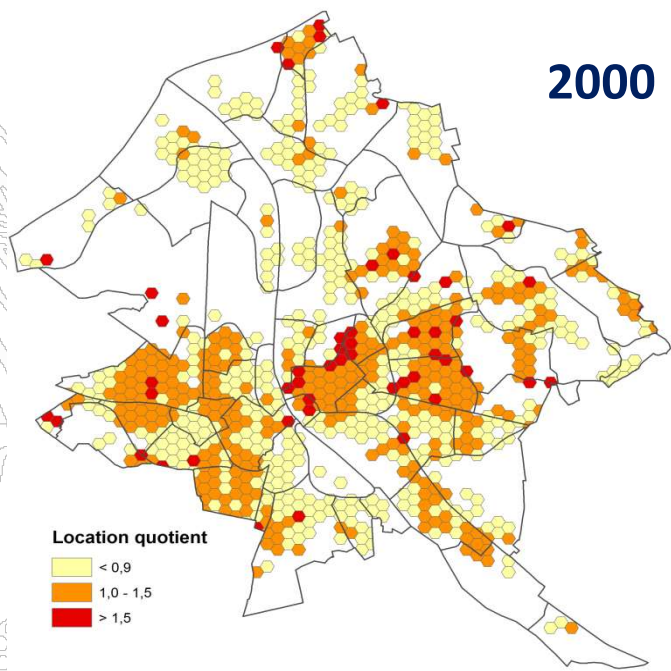


2011

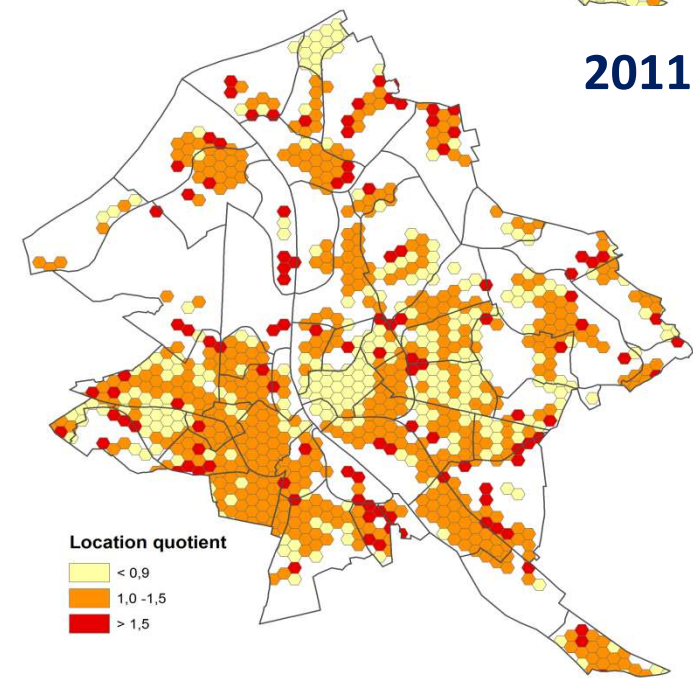
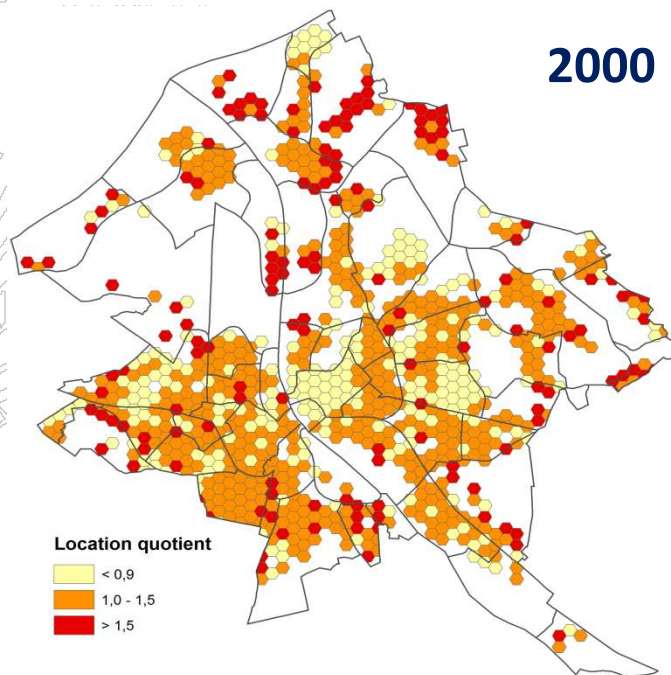


Sociāli telpiskā diferenciācija Rīgā (izglītība)

Augstākā izglītība

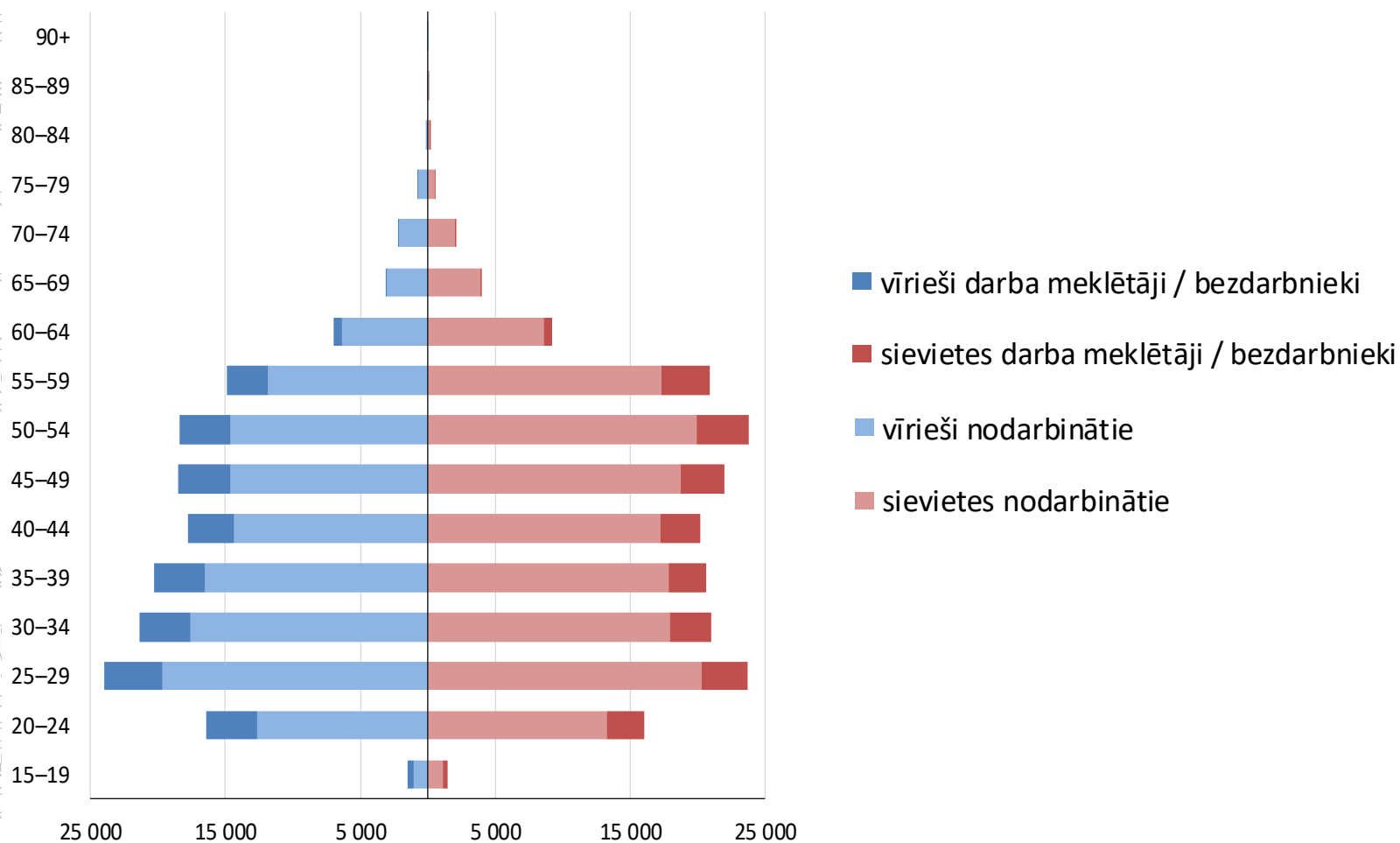


Pamatizglītība



Rīgas iedzīvotāji pēc profesionālās kvalifikācijas

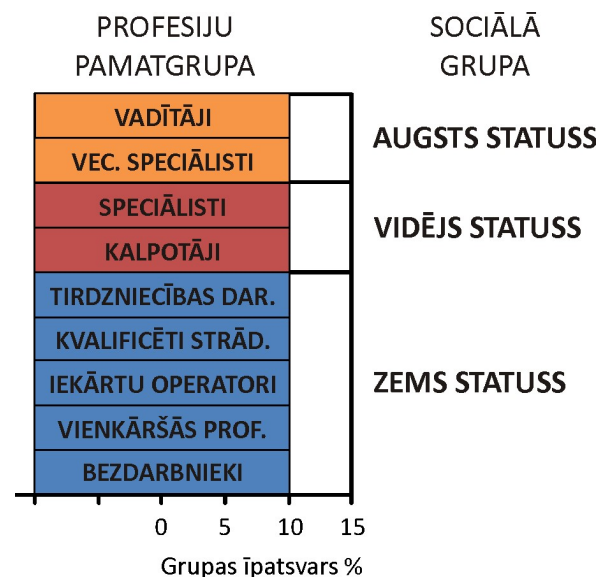
Rīgā 2011.gada 1.martā dzīvoja **351 379 ekonomiski aktīvo iedzīvotāju**, no kuriem **84%** ir nodarbināti, bet **16%** ir darba meklētāji un bezdarbnieki



Avots: Centrālā statistikas pārvalde; <http://data.csb.gov.lv/>

Rīgas iedzīvotāji pēc profesionālās kvalifikācijas

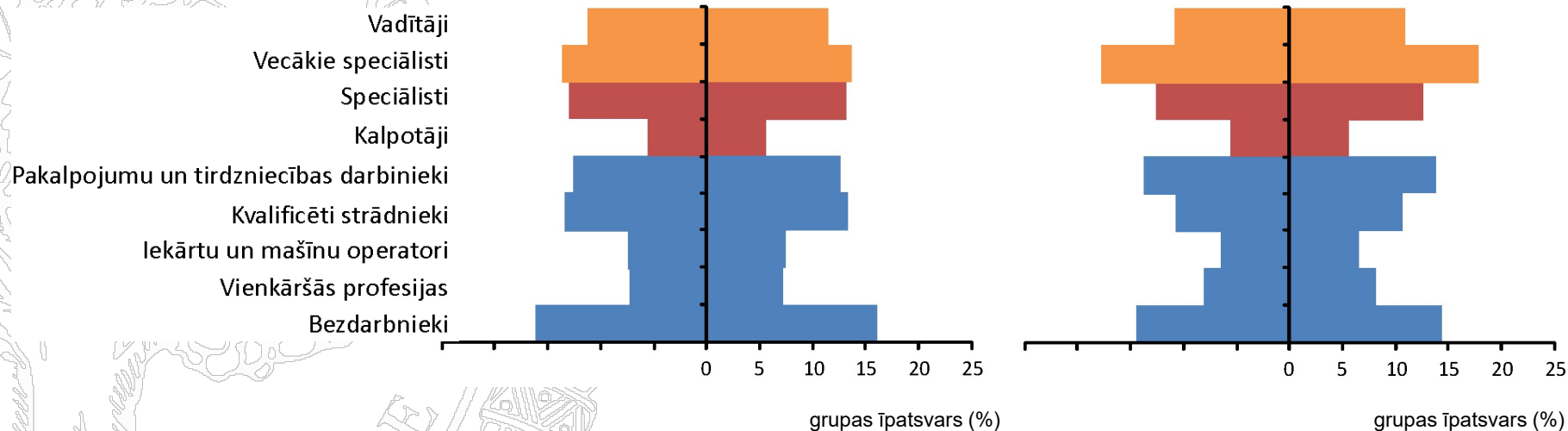
- Nodarbināto iedzīvotāju profesionālā struktūra jeb sociāli ekonomiskais statuss
- Pēc profesionālās kvalifikācijas, izmantojot starptautisko standartizēto profesiju klasifikāciju
- Profesiju pamata grupu sadalījums Rīgā (izņemot Nacionālo bruņoto spēku profesijas un kvalificētus lauksaimniecības, mežsaimniecības un zivsaimniecības darbiniekus)
- Papildus iekļauti **bezdarbnieki**
- Piešķirta statusa kategorija



Rīgas iedzīvotāji pēc profesionālās kvalifikācijas

Ekonomiski aktīvie iedzīvotāji (2000)

Ekonomiski aktīvie iedzīvotāji (2011)



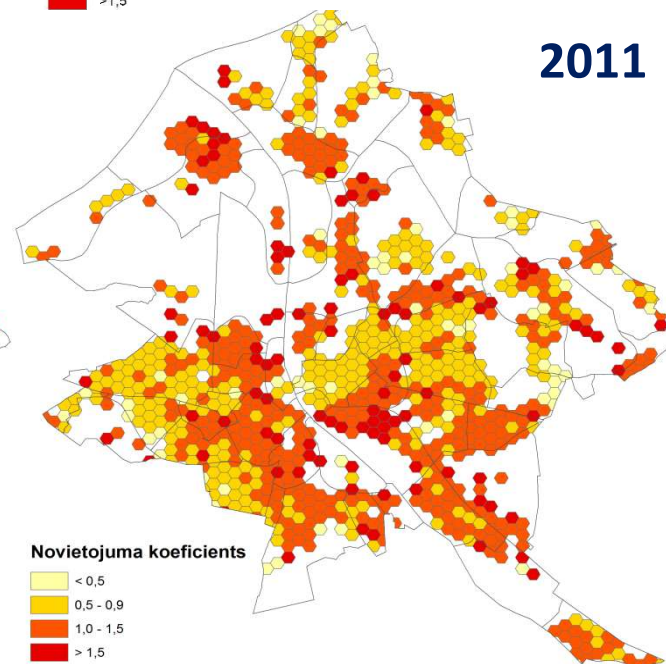
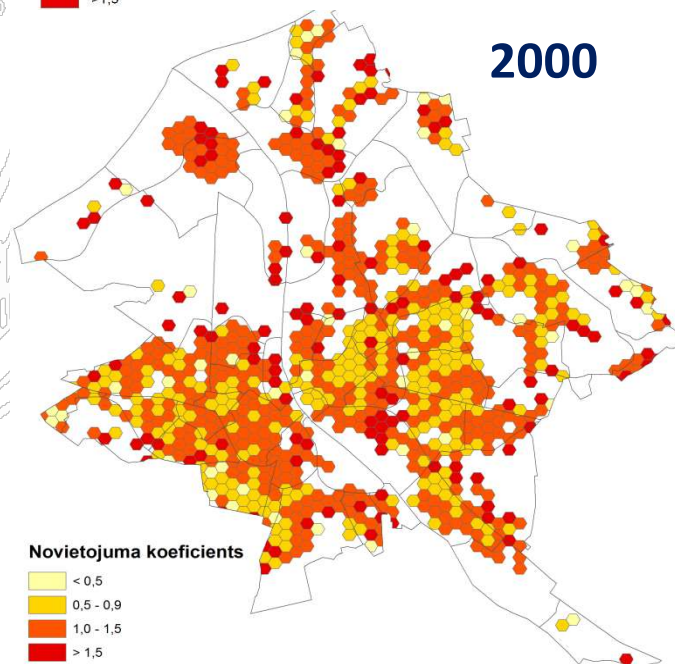
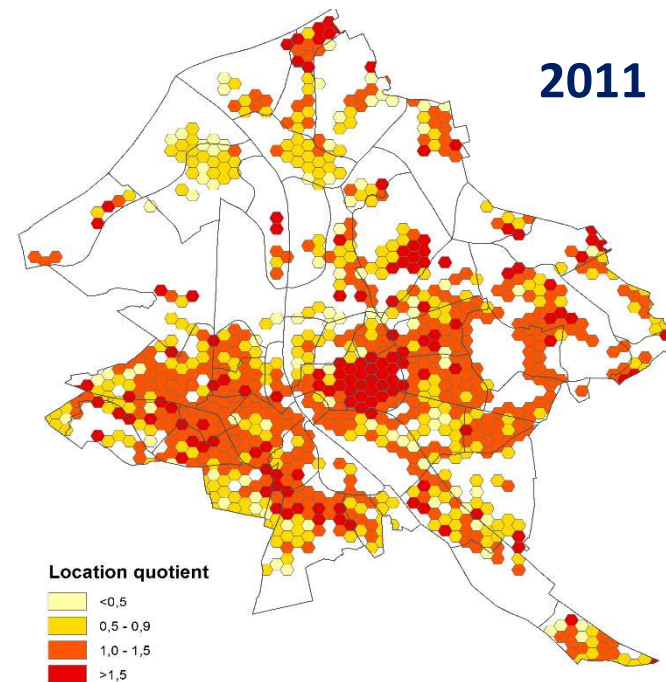
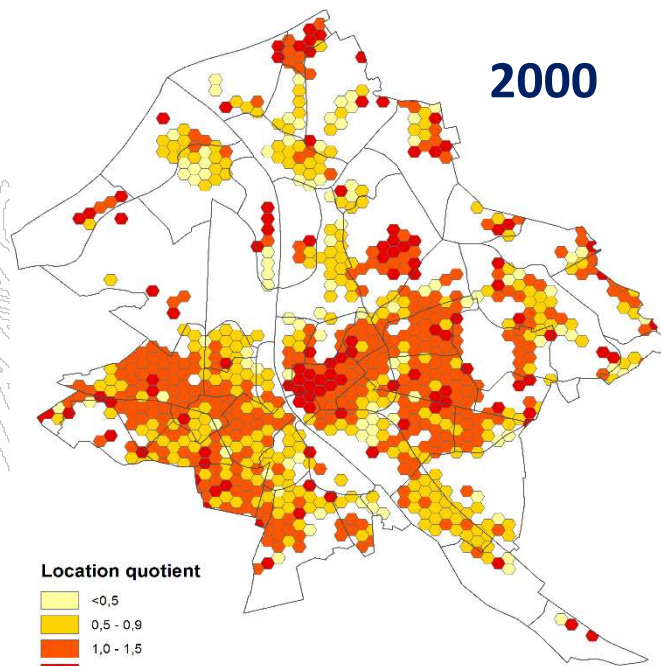
Redzamākā 21.gs. pirmās dekādes tendence ir nodarbināto **profesionalizācija** (izmaiņas profesiju klasifikatorā, ekonomikas nozaru pārstrukturēšanās, pakalpojumu sektora īpatsvara pieaugums)

Samazinājums vērojams pamatgrupā: **kvalificētie strādnieki, iekārtu un mašīnu operatori, vienkāršās profesijas**

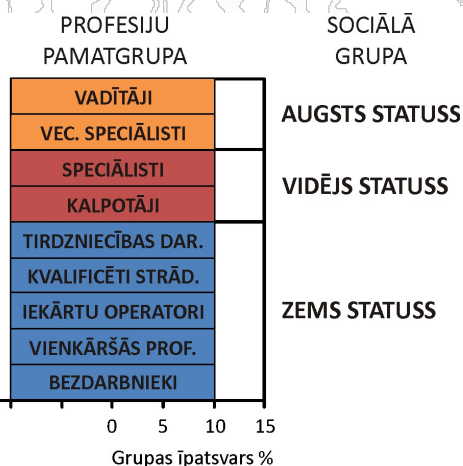
Sociāli telpiskā diferenciācija Rīgā (profesiju grupas)

Vadītāji un vecākie
speciālisti

Vienkāršās profesijas



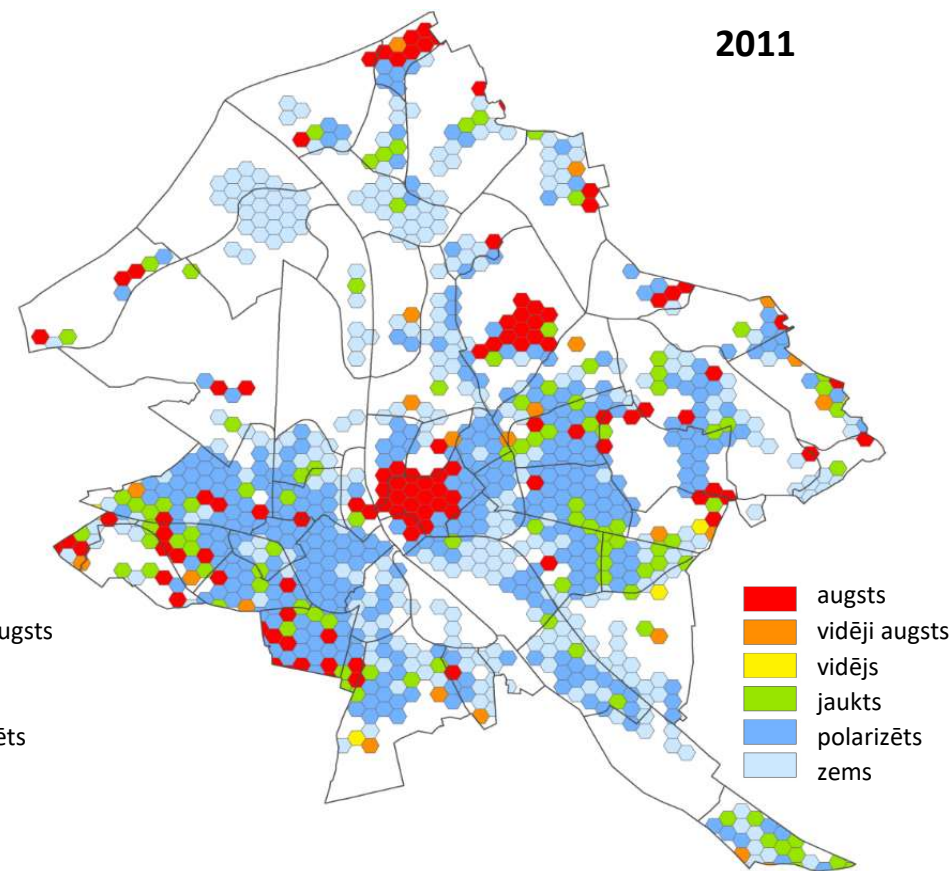
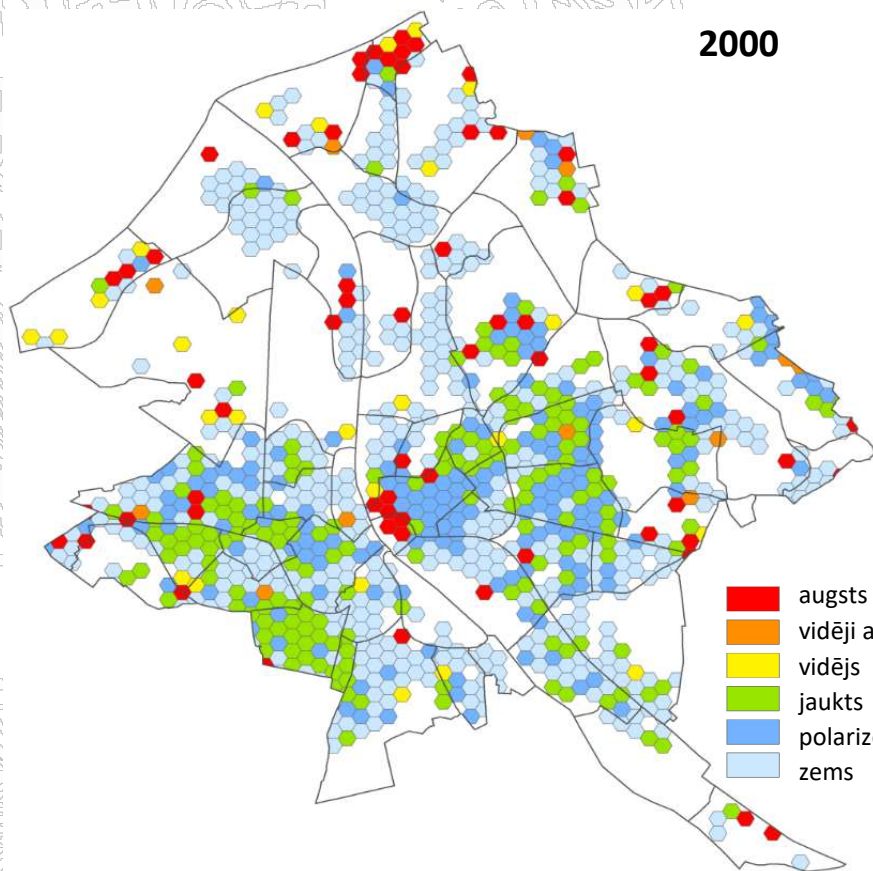
Iedzīvotāju sociāli ekonomiskā sastāva daudzveidība jeb Iedzīvotāju mozaīka pēc profesionālās kvalifikācijas



Teritoriju (šūnu) sociāli ekonomiskais statuss	Profesionālās (sociālās) grupas		
	augsts statuss	vidējs statuss	zems statuss
Augsta statusa	>50%	<25%	<25%
Vidēji augsta statusa	25-49%	25-49%	<25%
Vidēja statusa	<25%	>50%	<25%
Jaukta statusa	25-49%	25-49%	25-49%
Polarizēta statusa	25-49%	<25%	25-49%
Zema statusa	<25%	<25%	>50%

Iedzīvotāju sociāli ekonomiskā sastāva daudzveidība jeb Iedzīvotāju mozaīka pēc profesionālās kvalifikācijas

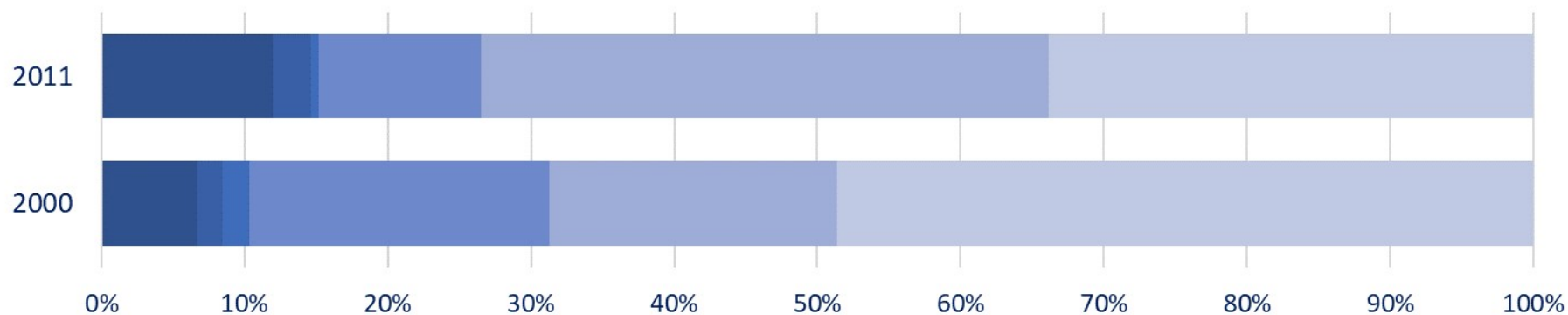
sociāli ekonomiskā statusa izmaiņas aplūkotajās teritorijās (šūnās) Rīgā



Iedzīvotāju sociāli ekonomiskā sastāva daudzveidība jeb iedzīvotāju mozaīka pēc profesionālās kvalifikācijas

sociāli ekonomiskā statusa izmaiņas aplūkotajās teritorijās (šūnās) Rīgā

■ Augsts statuss ■ Vidējs līdz augsts statuss ■ Vidējs statuss ■ Jauksts statuss ■ Polarizēts statuss ■ Zems statuss



Būtiskākie secinājumi

- Kopējais **sociāli ekonomiskās** un **etniskās** diferenciācijas līmenis Rīgā ir salīdzinoši zems, bet ar pieaugošu tendenci un tas atspoguļojas arī telpiskajā izvietojumā
- Dominē **zema** (2000) un **polarizēta** (2011) statusa teritorijas
- Vērojama iedzīvotāju **sociāli ekonomiskā statusa polarizācija**
- Būtiskākās pārmaiņas notikušas polarizācijas virzienā (no **zema** uz **polarizētu** un no **jaukta** uz **polarizētu** statusu)
- Pārmaiņas būtu lietderīgi analizēt detalizēti (**lokālizācija**)
- Jāvērtē **migrācijas loma** iedzīvotāju sastāva un izvietojuma pārmaiņās
- Jāvērtē **citu faktoru ietekme** (mājoklis, demogrāfiskie procesi u.c.)

PALDIES PAR UZMANĪBU!

Latvijas Universitāte
Ģeogrāfijas un Zemes zinātņu fakultāte
Cilvēka ģeogrāfijas katedra
www.geo.lu.lv



LATVIJAS
UNIVERSITĀTE
ANNO 1919

Ģeogrāfijas un Zemes
zinātņu fakultāte