



Gada pārskats 2008

**Latvijas Republikas
Centrālā statistikas pārvalde**

VĪZIJA, MISIJA UN VĒRTĪBAS

Vīzija –

Centrālā statistikas pārvalde ir galvenā statistisko procesu koordinētāja un statistiskās informācijas sagatavotāja Latvijā. Tās sagatavotās informācijas kvalitāte atbilst Eiropas prakses kodeksa standartiem. Centrālās statistikas pārvaldes datu vākšanas, apstrādes un izplatīšanas principi ir atbilstoši dokumentēti, tie pilnībā atbilst starptautiskajiem labās prakses paraugiem un ir publiski pieejami.

Datu savākšanas procesā Centrālā statistikas pārvalde izmanto tādus datu vākšanas paņēmienus, alternatīvus datu avotus, datu apstrādes metodes un matemātiskos modeļus, kas ļauj samazināt respondentu noslodzi pārskatu sagatavošanā.

Statistisko datu izplatīšanai tiek izmantotas lietotājiem ērtas metodes – internets kļuvis par primāro datu izplatīšanas veidu. Sagatavotā statistiskā informācija tiek papildināta ar ziņojumiem par datu kvalitāti.

Centrālās statistikas pārvaldes personāla kompetences līmenis ļauj paust Latvijas intereses starptautiskajās institūcijās. Izmantotās personāla mācību metodes nodrošina jauno darbinieku iemaņu ātru apguvi, kā arī veicina kompetences paaugstināšanu esošajiem darbiniekiem.

Virsmērķis (misija) –

Nodrošināt iekšzemes un ārvalstu datu lietotājus ar savlaicīgu, precīzu, pilnīgu, viegli saprotamu un starptautiski salīdzināmu statistisko informāciju par Latvijas ekonomiskajām, demogrāfiskajām, sociālajām un vides parādībām un procesiem, izmantojot mūsdienīgus informācijas tehnoloģiju risinājumus un labāko pieredzi nozarē.

Vērtības –

Centrālās statistikas pārvaldes pamatvērtība ir augsti izglītots, profesionāls, uz kvalitatīvu darba rezultātu sasniegšanu vērsts personāls.

SATURS

PRIEKŠVārds.....	4
CENTRālĀS STATISTIKAS PĀRVALDES STRUKTŪRA	6
VADĪBA	7
FINANSES 2008.GADĀ	8
CENTRālĀS STATISTIKAS PĀRVALDES BUDŽETA IZPILDE 2008.GADĀ	9
IEKŠĒJAIS AUDITS.....	10
STARPTAUTISKĀ SADARBĪBA.....	12
PERSONĀLS.....	15
STATISTIKAS METODOLOĢIJAS UN ORGANIZĀCIJAS DAĻA.....	18
MAKROEKONOMISKĀS STATISTIKAS DEPARTAMENTS.....	20
CENU STATISTIKAS DEPARTAMENTS.....	25
SOCIĀLĀS STATISTIKAS DEPARTAMENTS	27
LAUKSAIMNIECĪBAS UN VIDES STATISTIKAS DEPARTAMENTS	34
UZŅĒMUMU STATISTIKAS DEPARTAMENTS.....	41
INFORMĀTIKAS DEPARTAMENTS.....	46
INFORMĀCIJAS, IZDEVNIECĪBAS UN POLIGRĀFIJAS DEPARTAMENTS	48
STATISTIKAS ZINĀTNISKO PĒTĪJUMU DEPARTAMENTS	54

PRIEKŠVārds

Centrālā statistikas pārvalde (CSP) ir izdevusi gada pārskatu par paveikto 2008.gadā. Tā mērķis ir informēt Latvijas un ārvalstu sadarbības partnerus, statistikas datu lietotājus, analītiķus, respondentus un citus interesentus par CSP darbību.

CSP darba grafiku nosaka Valsts statistiskās informācijas programma, ko akceptē Ministru kabinets, un tajā ietvertu uzdevumu klāsts ir izpildīts pilnā apjomā.

CSP datu lietotāju loks ir ļoti plašs un katram ir savas vajadzības, savs iepriekšējo zināšanu, pieredzes un prasību līmenis, tāpēc CSP sagatavoto informāciju savu iespēju robežās piedāvā datus visiem interesentiem ērtā formā un regulāri pilnveido sniegto pakalpojumu apjomu un kvalitāti. Tā kā Internets pēdējo gadu laikā kļuvis par galveno datu izplatīšanas avotu, tad CSP uzmanības fokusā ir tīmekļa izmantošana datu lietotāju interesēm, kas viņiem dod iespēju operatīvi saņemt aktuālu informāciju bez papildus finansiālajām izmaksām. CSP mājas lapā pieejamā informācija regulāri tiek papildināta ar jaunām tēmām, rādītājiem un detalizētākiem datiem. 2008. gada laikā CSP mājas lapā pieejamo datubāzu izmantošanas biežums turpināja palielināties, sasniedzot 758 tūkst. lejuplādētu tabulu, kas ir par 30% vairāk nekā iepriekšējā gadā. Savukārt datubāzēs pieejamo rādītāju skaits pārsniedz 12,5 miljonus.

Lai arī informācijas tehnoloģiju attīstība ir spērusi platu soli uz priekšu, tomēr pieaug arī specifisku datu pieprasījumu skaits, kas pārsniedz iepriekšējā gada rādītājus. Vislielākā datu lietotāju interese bija par patēriņa cenu statistiku (inflāciju), ārējās tirdzniecības datiem, kā arī par būvniecības izmaksu indeksiem, iztikas minimuma preču un patēriņa grozu.

Tā kā Latvija ir pilnvērtīga Eiropas Savienības (ES) dalībvalsts, tad liela vērība tika pievērsta sadarbībai ar *Eurostat*, kam saskaņā ar ES regulām regulāri tiek sniegta visaptveroša informācija, kas raksturo Latvijas sociāli- ekonomisko situāciju. Sadarbībā ar *Eurostat* sekmīgi darbojas CSP izveidotais Eiropas statistisko datu lietotāju atbalsta centrs Latvijā. Tā mērķis ir palīdzēt Latvijas iedzīvotājiem patstāvīgi izmantot Internetā bez maksas pieejamos *Eurostat* statistiskās informācijas resursus – meklēt statistisko informāciju datubāzēs un atrast nepieciešamās publikācijas.

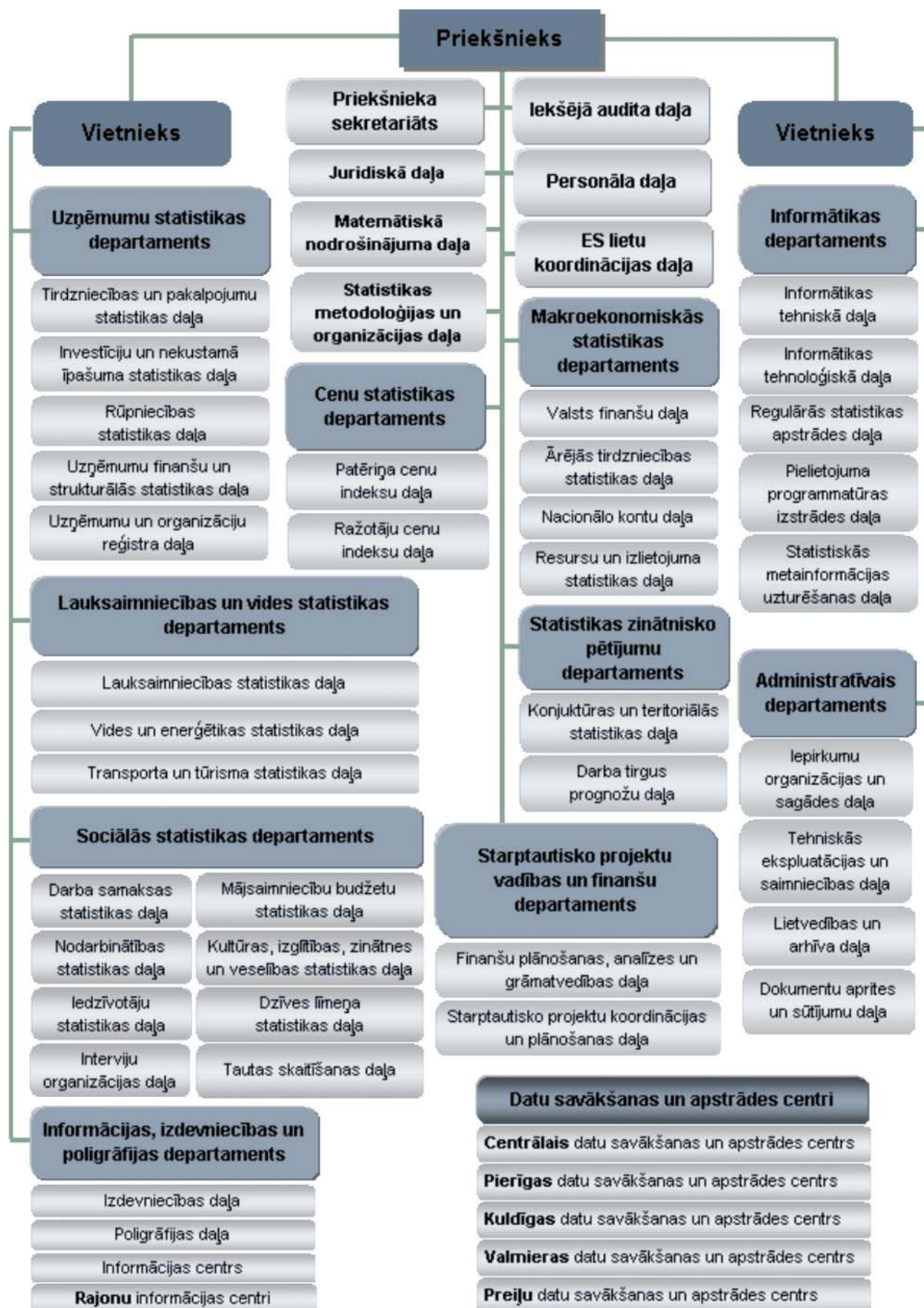
2008.gadā turpinājās darbs pie 2010.gada Lauksaimniecības skaitīšanas un 2011.gada Tautas skaitīšanas darbu organizācijas. Šie valstiski svarīgie pasākumi dos iespēju iegūt plašu datu bāzi, kas būs aktuāla ļoti daudziem informācijas lietotājiem. Strādājot pie biznesa pakalpojumu cenu indeksa attīstības, 2008.gadā uzsākta regulāra cenu vākšana par kravu pārvadājumiem ar autotransportu un pa dzelzceļu, par apsardzes, kurjeru un grāmatvedības pakalpojumiem; veikti

pirmsapsekojumi uzņēmumos, kas sniedz reklāmas pakalpojumus. Lai pilnveidotu būvniecības izmaksu indeksa aprēķināšanu, 2008.gadā cenu vākšana uzsākta ik mēnesi.

Vienmēr ir bijis aktuāls jautājums par respondentu slodzes samazināšanu. Tā, piemēram, 2008.gadā tika vienkāršots rūpniecības statistikas pārskats un samazināts rādītāju skaits, vadoties no to lietderības viedokļa. Protams, darbs šajā virzienā turpināsies.

Nobeigumā gribu uzsvērt, ka savlaicīga, precīza un visaptveroša informācija ir Latvijas ekonomiskās sistēmas ļoti svarīga sastāvdaļa, kā arī priekšnoteikums funkcionālai un efektīvai tautsaimniecības attīstībai.

CENTRĀLĀS STATISTIKAS PĀRVALDES STRUKTŪRA



VADĪBA

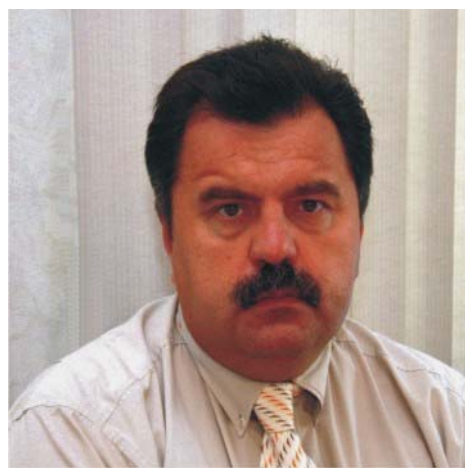
Centrālās statistikas pārvaldes priekšiece
Aija Žigure



Priekšnieka vietnieks
Kārlis Zeiļa



Priekšnieka vietnieks
Kaspars Misāns



FINANSES 2008.GADĀ

Dotācija no vispārējiem ieņēmumiem	9 186 208 Ls
⇒ programma "Statistika"	5 797 520 Ls
⇒ „Pārējās saistības”	2 073 877 Ls
⇒ projekts Statistiskās informācijas nodrošināšana jauno ES iniciatīvu veidošanā”	1 079 901 Ls
⇒ projekts „Statistikas integrācija Eiropas statistikas sistēmā II” MTF2005	74 140 Ls
⇒ Darba tirgus prognozēšana	150 000 Ls
⇒ projekts „Kapacitātes celšana datu aizsardzības un konfidencialitātes jomā CSP”	5 170 Ls
⇒ Informāciju komunikācijas tehnoloģijas	5 600 Ls
Ārvalstu finanšu palīdzība, programma “Ārvalstu finansēto projektu ieviešanas tehniskā uzraudzība	623 027 Ls
⇒ programma “Statistikas integrācija Eiropas statistikas sistēmā II” MTF 2005	1 600 Ls
⇒ projekts “CSP kapacitātes uzlabošana”	135 676 Ls
⇒ programma “Statistikas integrācija Eiropas statistikas sistēmā” MTF2004	35 885 Ls
⇒ Konjunktūras apsekojums (LSI)	28 464 Ls
⇒ Lauku saimniecību struktūrapsekojumi	316 262 Ls
⇒ projekts „Kapacitātes celšana datu aizsardzības un konfidencialitātes jomā CSP”	105 140 Ls
Ieņēmumi no maksas pakalpojumiem (plāns)	171 676 Ls
Zinātnisko pētījumu nodrošināšana	88 921 Ls
Plānotie ieņēmumi	10 069 832 Ls

CENTRĀLĀS STATISTIKAS PĀRVALDES BUDŽETA IZPILDE 2008.GADĀ

Kārtējie izdevumi	8 248 561 Ls
⇒ atalgojums	5 021 285 Ls
⇒ valsts sociālās apdrošināšanas obligātās iemaksas	1 748 490 Ls
⇒ komandējumu un dienesta braucienu izdevumi	177 308 Ls
⇒ pakalpojumu apmaksu materiālu iegāde	1 301 478 Ls
no tā:	
■ pasta, telefona un citu sakaru pakalpojumu apmaksas	241 415 Ls
■ izdevumi par komunālajiem pakalpojumiem	81 074 Ls
■ izdevumi preču un inventāra iegādei	42 526 Ls
■ kārtējie izdevumi, kas segti no ārvalstu finanšu palīdzības līdzekļiem	231 766 Ls
Kapitālie izdevumi	655 643 Ls
⇒ nemateriālie ieguldījumi	316 682 Ls
⇒ saimnieciskie pamatlīdzekļi	40 993 Ls
⇒ datortehnika, sakaru un cita biroja tehnika	241 799 Ls
⇒ kapitālais remonts un rekonstrukcija	56 169 Ls
Eiropas Komisijai atmaksātie līdzekļi (PHARE)	57 186 Ls
Atmaksā valsts budžetā par izdevumiem Eiropas Savienības līdzfinansētajos projektos	243 732 Ls
Izdevumi kopā	9 250 122 Ls
Ieņēmumi no Eurostat par statistisko programmu īstenošanu	195 365 Ls
Atmaksāts valsts budžetā lauku saimniecību struktūrapsekojuma priekšfinansējums	243 732 Ls

IEKŠĒJAIS AUDITS

Iekšējā audita daļa (turpmāk tekstā – daļa) ir patstāvīga CSP struktūrvienība, kuras mērķis ir pilnveidot CSP darbību, sistemātiski pārbaudot un novērtējot CSP iekšējās kontroles sistēmas kvalitāti un efektivitāti un sniedzot ieteikumus šīs sistēmas pilnveidošanai.

Pārskata gadā daļa sniegusi CSP priekšniekam iekšējā audita pakalpojumus saskaņā ar iekšējo auditu reglamentējošajiem normatīvajiem aktiem un labāko praksi.

Aktualizēti iekšējie normatīvie dokumenti, norisis darbs pie audita vides aktualizēšanas, audita pakalpojumu plānošanas un iekšējo auditu veikšanas. Iekšējā audita stratēģiskais plāns 2008.-2012.gadam izstrādāts, veicot riska novērtējumu un nosakot audita darba apjomu, kā arī nepieciešamos resursus piecu gadu ilgam periodam. Uz tā pamata veidots un apstiprināts daļas gada auditu plāns.

Lai nodrošinātu kvalitatīvu un iekšējā audita profesionālās prakses starptautiskajiem standartiem atbilstošu iekšējā audita darbību, daļa par savu prioritāti ir izvirzījusi arī darba kvalitātes nodrošināšanu, kas ietver sevī iekšējā audita metodikas pilnveidošanu, iekšējo auditoru darba laika uzskaiti un analīzi. Viens no būtiskākajiem mērķiem ir dot CSP vadībai pievienoto vērtību, novērtējot iekšējās kontroles sistēmas darbību un sniedzot iekšējā audita ieteikumus šīs sistēmas pilnveidošanai un efektivitātes uzlabošanai.

Pārskata gadā atbilstīgi gada plānam pabeigts un noslēgts viens iepriekšējā pārskata gadā sāktais iekšējais audits, pabeigti pieci pārskata gada auditi un viens audits uzsākts decembrī.

Balstoties uz iekšējos auditos konstatēto, kā arī ņemot vērā ieviestos un neievistos iekšējā audita ieteikumus, kopumā iekšējās kontroles sistēma CSP ir izveidota, tiek nodrošināta un darbojas efektīvi. Iestādes vadība ir izveidojusi nepieciešamās kontroles procedūras un veic iedarbīgus pasākumus šīs sistēmas uzlabošanā, pārvaldības procesu pilnveidošanā. Ieviestās kontroles nodrošina CSP funkciju un uzdevumu izpildi, iestādes mērķu sasniegšanu un rīcības plānos paredzēto pasākumu izpildi, nodrošina Eurostat ar ES likumdošanā paredzēto statistisko informāciju, tomēr ir atsevišķas iestādes darbības jomas, kurās nepieciešami uzlabojumi saskaņā ar iekšējo auditoru ieteikumiem.

Aizvadītajā gadā veikti šādi iekšējie auditi:

- ⇒ “Fizisko personu datu aizsardzības audits”;
- ⇒ “Iekšējās kontroles vide, struktūra un darba organizācija”;
- ⇒ “Plānošana”;

- ⇒ “Starptautisko projektu koordinācija un plānošana”;
- ⇒ “Publiskais iepirkums (procedūras un vadība CSP)”;
- ⇒ “Darbinieku mācības un kvalifikācijas celšana”;
- ⇒ “Statistisko reģistru un datu bāzu uzturēšana”.

2008.gadā veiktajos iekšējos auditos netika konstatēti tādi notikumi, kas būtiski ietekmētu vai traucētu esošo sistēmu darbību un iekšējo kontroļu nodrošināšanu CSP. Iekšējo auditoru sagatavotie ieteikumi tika izstrādāti, lai pilnveidotu auditēto sistēmu iekšējās kontroles CSP informācijas sistēmu drošības, datu aizsardzības, personāla amatu kompetenču modeļa izstrādes un ieviešanas jomā, kā arī noteiktu ar institūcijas darbību saistītos riskus, tos novērtētu un vadītu.

STARPTAUTISKĀ SADARBĪBA

ES lietu koordinācijas daļa nodrošina Centrālās statistikas pārvaldes un citu institūciju aktīvu līdzdalības ES politikas veidošanā statistikas jomā un likumdošanas izstrādāšanā, nodrošina Latvijas nacionālo interešu statistikas jomā aizstāvību, sekmē Latvijas statistikas sistēmas integrēšanos Eiropas statistikas sistēmā (ESS), kā arī koordinē dažādu starptautisku projektu realizāciju un jauno ES normatīvo aktu statistikas jomā ieviešanu.

2008.gadā turpinājās darbs pie **Daudzvalstu pārejas līdzekļu administratīvās spējas stiprināšanas programmas 2005** (MTF 2005) projektu realizācijas. Pavisam CSP MTF 2005 programmas ietvaros tika realizēti 8 projekti dažādos statistikas jautājumos:

- ⇒ Inovāciju statistika;
- ⇒ Zinātņu doktoru tālākās karjeras statistika;
- ⇒ Pārstrādātās NACE klasifikācijas ieviešana;
- ⇒ Ārējās tirdzniecības statistika;
- ⇒ 2011.gada Tautas skaitīšanas metodoloģiskā un tehnoloģiskā sagatavošana;
- ⇒ Statistika par saslimstību;
- ⇒ Pesticīdu pielietošanas statistika;
- ⇒ Tūrisma satelītkonti.

Nolūkā apmainīties pieredzē un rezultātu analizē, gūt atziņas par metodoloģiskiem jautājumiem MTF 2005 programmas ietvaros notikušas kopīga darba sanāksmes Portugāles Nacionālajā statistikas institūtā par tūrisma statistikas jautājumiem, Spānijas Nacionālajā statistikas institūtā – par ārējās tirdzniecības statistikas jautājumiem un Nīderlandes Statistikā - par NACE Red.2 ieviešanu. kā arī viena konsultanta vizīte CSP – Īrijas Centrālā statistikas biroja eksperta konsultējis CSP darbiniekus par iedzīvotāju un mājokļu skaitīšanas jautājumiem.

MTF 2005 ieviešana sekmēja jauno ES normatīvo aktu prasību statistikas jomā ātrāku un kvalitatīvāku ieviešanu Latvijas statistiskās informācijas sagatavošanā un sabiedrības nodrošināšanu ar aktuālu un ES dalībvalstu starpā salīdzināmu informāciju.

Aizvadītajā gadā CSP darbinieki piedalījušies Eiropas Kopienu Statistikas biroja (*Eurostat*) komiteju, darba grupu un speciālo darba grupu (*Task force*) sanāksmēs – pavisam 63 darbinieki piedalījušies 121 sanāksmē. 27 CSP darbinieki piedalījās 24 dažādos mācībuursos, savukārt 17 apmācību kursi organizēti Eiropas statistiķu apmācības programmas ietvaros.

CSP darbinieki turpināja piedalīties arī **Apvienoto Nāciju Eiropas Ekonomiskās Komisijas**

(AN EEK), Starptautiskā Valūtas fonda (SVF), Ekonomiskās sadarbības un attīstības organizācijas (OECD), Apvienoto Nāciju bērnu fonda (UNICEF), u.c. organizāciju vadītos pasākumos – starptautiskos semināros, konferencēs un sanāksmēs.

Kā nozīmīgākie nosaucami:

- ⇒ ANO statistiskās komisijas 39.sesija;
- ⇒ Eiropas statistiķu konference;
- ⇒ UNECE/Eurostat/OECD sanāksme par nacionālajiem kontiem un globalizācijas ietekmi uz nacionālajiem kontiem;
- ⇒ Starptautiskās darba organizācijas 18.starptautiskā darba statistiķu konference.

2008.gada laikā CSP darbiniekiem konsultācijas snieguši arī ārvalstu eksperti, īpaši atzīmējama Eurostat misija par nacionālajiem kontiem, Somijas ekspertu piedalīšanās apspriedē par Eiropas Salīdzinājumu programmas jautājumiem.

CSP turpināja aktīvi sadarboties ar **Lietuvas un Igaunijas Statistikas** kolēģiem dažādu kopīgu projektu un pasākumu koordinācijas jomā, kā arī viedokļu apmaiņā un saskaņošanā par projektu īstenošanu un materiālu gatavošanu iesniegšanai Eurostat un citās ES struktūrās. Sadarbības galvenos virzienus nosaka trīs Baltijas valstu statistikas iestāžu sadarbības vadības komiteja, kas notiek vienu reizi gadā. 2008.gadā sadarbības vadības komitejas sanāksme notika Igaunijā. Pārskata periodā trīspusējās sadarbības ietvaros Baltijas valstu statistikas iestāžu darbinieki bija tikušies 16 pasākumos, t.sk. četros pasākumos Rīgā.

Turpinājās darbs pie divpusējās sadarbības tālākas paplašināšanas. Aizvadītajā gadā parakstīts sadarbības līgums statistikas jomā ar Kazahstānas Republikas Statistikas aģentūru un Baltkrievijas Republikas Nacionālo statistikas komiteju, uzsāktas sarunas par divpusējā sadarbības līguma parakstīšanu ar Moldovas Republikas Nacionālo statistikas biroju.

Nolūkā iepazīties ar Latvijas statistiķu pieredzi darba organizācijā un vadīšanā bija ieradušies Gruzijas Republikas Statistikas departamenta augstākā un vidējā līmeņa vadītāji, savukārt, Kazahstānas Republikas Statistikas aģentūras pārstāve iepazinās ar CSP sasniegto informācijas apstrādes un sagatavošanas tehnoloģiju jomā.

Melnkalnes Republikas Labklājības ministrijas un Statistikas biroja delegācija iepazinās ar Latvijas statistikas sistēmas struktūru un darba organizāciju, kā arī ar pieredzi sociālās statistikas informācijas sagatavošanā.

Vienu reizi ceturksnī sadarbībā ar statistikas jomu speciālistiem CSP aktualizē ES normatīvo aktu statistikas jomā sarakstu un apstiprina atbildīgos darbiniekus par ES normatīvo aktu prasību

ieviešanu. Viņi nodrošina statistiskās informācijas sagatavošanu konkrētajā statistikas jomā saskaņā ar ES normatīvajā aktā noteiktajām prasībām, un tas savukārt sekmē kvalitatīvu ES normatīvo aktu statistikas jomā prasību ieviešanu un īstenošanu statistiskās informācijas sagatavošanā.

Tāpat vienu reizi ceturksnī sadarbībā ar statistikas jomu speciālistiem tiek aktualizēts ES sagatavošanā esošo ES normatīvo aktu saraksts. Šādas informācijas apzināšana veicina savlaicīgāku un kvalitatīvāku Latvijas interešu formulēšanu un aizstāvēšanu ES.

Ikgadējo Eiropas dienu CSP atzīmēja ar informatīvu pasākumu, kura laikā notika dažādu ar ES lietām saistītu publikāciju prezentācija un izplatīšana. Šis pasākums sekmēja visu CSP darbinieku informētību gan par CSP paveikto integrācijai ESS, gan par Latvijas integrāciju ES kopumā.

PERSONĀLS

2008.gada beigās CSP sistēmā strādāja 601 štata darbinieks: 241 ierēdņu amatos, 360 – darbinieku amatos.

23% darbinieku darba izpildes vieta bija dažādos rajonos: reģionālajos datu savākšanas un apstrādes centros (Pierīgas, Kuldīgas, Valmieras un Preiļu) kopā strādāja 81 darbinieks. Dažādos rajonos ir nodarbināti arī 12 statistiķi, kuri reģistrē cenas un 63 intervētāji. 8 intervētāji Preiļu datu savākšanas un apstrādes centra telpās veica iedzīvotāju intervēšanu pa telefonu.

CSP tāpat kā citas valsts pārvaldes iestādes 2008. gadā veica funkciju izvērtēšanu un darbinieku skaita samazināšanu. Sakarā ar informācijas tehnoloģiju attīstību, statistiskās informācijas pieejamību CSP mājas lapā internetā, notika pakāpeniska Informācijas centru, kuru pamatfunkcija bija statistikas datu izplatīšana, likvidācija. Tiek izvērtētas arī citas funkcijas, turpmāk paredzēts samazināt statistiķu amatu skaitu, kuri nodarbojas ar statistikas pārskatu savākšanu, jo arvien vairāk uzņēmumu izmanto iespēju iesniegt pārskatus elektroniski.

Bez štata darbiniekiem vēl CSP sistēmā 24 darbinieki veica tehniskā personāla funkcijas. Tā kā CSP tiek realizēts daudz starptautisko projektu, uz projektu izpildes laiku tiek pieņemti arī papildu darbinieki.

2008.gadā darbu CSP uzsākuši 44 jauni darbinieki (neskaitot tos, kuri veic intervētāja un tehniskā personāla funkcijas).

Štata darbinieku sadalījums pēc vecuma un dzimuma 2008.gada beigās

līdz 29 gadiem		30 – 44		Virs 45		Darbinieku skaits (kopā)
sievietes	vīrieši	sievietes	vīrieši	sievietes	vīrieši	601
105 18%	26 4%	98 16%	14 2%	313 52%	45 8%	

Personāla mainības salīdzinājums pēdējo 3 gadu laikā

2006.gads	2007.gads	2008.gads
9,5 %	3,6 %	4,9 %

Analīzē nav iekļauta intervētāju mainība, kura salīdzinājumā ar citiem darbiniekiem bijusi ļoti augsta – 38%.

Personāla attīstība

CSP nodarbinātajiem ir augsts izglītības līmenis. Augstākā izglītība ir 70 % darbinieku centrālajā iestādē un 50% – reģionālajās struktūrvienībās. 66 darbiniekiem bija maģistra grāds, sešiem – zinātņu doktora grāds.

CSP strādā daudz pieredzējušu darbinieku, kuri nodod savas zināšanas jaunajiem darbiniekiem. Darbiniekiem, kuriem ir zināšanas, pieredze un vēlšanās veidot karjeru, CSP piedāvā attīstības iespējas. 2008.gadā 16 darbinieki paaugstināti amatos, no tiem 5 pārcelti par daļu vadītājiem vai to vietniekiem. 9 darbinieki, kas strādāja uz darba līguma pamata, piedalījās konkursos un ieņēma ierēdņa amatus. Daudzi darbinieki piedalās ar statistikas jomu saistītu starptautisko projektu īstenošanā.

Apmācības un pieredzes apmaiņa

Līdz ar integrēšanos Eiropas statistikas sistēmā viena no būtiskākajām CSP personālam nepieciešamajām zināšanāšanu un kompetenču jomām ir laba ES normatīvo aktu pārzināšana statistikas jomā un spēja ieviest šīs zināšanas praksē. 2008. gadā darbinieki turpināja celt kvalifikāciju, piedaloties dažādos ārvalstu apmācībuursos, tai skaitā Eiropas statistiķu apmācību programmas (ESTP) ietvaros, kuros darbinieki papildināja profesionālās zināšanas par aktuāliem statistikas jautājumiem. 2008.gadā 24 ārvalstu apmācībuursos piedalījās 27 dažāda līmeņa speciālisti. Ārvalstu apmācību kursi notika Eiropas Kopienu statistikas birojā (*Eurostat*), Luksemburgā un citās Eiropas valstīs, piemēram, Norvēģijā, Nīderlandē, Spānijā, Francijā. Apmācību kursu teorētiskās un praktiskās nodarbības vadīja augsti kvalificēti speciālisti attiecīgajās statistikas jomās gan no ES dalībvalstīm, gan no dažādām starptautiskajām organizācijām, kas deva iespēju CSP speciālistiem iegūt vērtīgas papildu zināšanas veicamā darba pilnveidošanai.

Darbinieki cēla savu kvalifikāciju un ieguva jaunas zināšanas, piedaloties arī dažādos semināros, konferencēs un pieredzes apmaiņas braucienos. Īstermiņa pieredzes apmaiņas vizītes ievērojami paaugstina darbinieku kvalifikāciju, paplašina zināšanas par darba stilu ES institūcijās, uzlabo metodoloģiskās zināšanas statistikas jomā, kā arī paplašina darbinieku vispārējo zināšanu līmeni un ļauj iepazīties praksē ar citu dalībvalstu statistikas iestāžu darbinieku pieredzi. Lai piedalītos dažādās darba grupās, pārskata periodā CSP darbinieki ir bijuši 269 ārvalstu komandējumos. Visvairāk apmeklētās valstis: Luksemburga, kurā atrodas Eiropas statistikas birojs, un Beļģija (Brisele). Savukārt CSP speciālisti ir dalījušies savās zināšanās un pieredzē ar Kazahstānas Republikas Statistikas aģentūras, Gruzijas republikas Statistikas departamenta un Melnkalnes republikas Statistikas biroja darbiniekiem.

Izmantota arī iespēja mācīties valsts budžeta finansētajā Valsts administrācijas skolā (VAS), kas īsteno valsts stratēģiju ierēdņu izglītības jomā – strādājošie 314 cilvēkdienas mācījušies šajā izglītības iestādē. Visvairāk tika apmeklēti dažādi kursi par Eiropas Savienības tēmām, likumdošanas jautājumiem, ievadkurss darbam valsts pārvaldē jaunajiem ierēdņiem. Tika uzlabotas darbinieku svešvalodu zināšanas – 41 darbinieks apmeklēja CSP apmaksātu 6 mēnešu ilgu angļu valodas kursu, tika papildinātas zināšanas arī VAS rīkotajos angļu valodas un ar Francijas Kultūras centra atbalstu rīkotajos franču valodasursos. Lai pilnveidotu amata pienākumu sekmīgai izpildei nepieciešamās zināšanas, (grāmatvedībā, juridiskajos jautājumos, darba aizsardzībā, informātikā) CSP speciālisti ir apmeklējuši arī 76 dažādu tēmu seminārus un maksas kursus. 122 centrālās iestādes un reģionālo Datu savākšanas un apstrādes centru darbinieki noklausījās kursu “Klientu apkalpošanas kvalitātes pilnveidošana”.

Mācību kursu sagatvošanā un tēmu izklāstā pārskata gadā iesaistījās arī CSP speciālisti. Lai uzlabotu darbinieku zināšanas informātikas jomā, IT speciālisti veikuši darbinieku apmācības 316 stundu apjomā. Ir veiktas arī apmācības CSP datu bāzu lietošanā, savukārt jaunie darbinieki apmācīti CSP iekšējās informācijas sistēmas lietošanā. 60 darbinieki noklausījās kursu “Izlašu veidošana” un 30 darbinieki – kursu “Laikrindu analīze – sezonālā izlīdzināšana”, kurus pasniedza Matemātiskā nodrošinājuma daļas vadošie darbinieki.

25 jaunie speciālisti piedalījās seminārā, kura mērķis bija iepazīstināt ar CSP vēsturi, nākotnes plāniem, apmācību iespējām, bet departamentu direktori un patstāvīgo daļu vadītāji pastāstīja par savu struktūrvienību galvenajiem veicamajiem uzdevumiem.

STATISTIKAS METODOLOĢIJAS UN ORGANIZĀCIJAS DAĻA

Statistikas metodoloģijas un organizācijas daļa (SMOD) veic atbalsta funkcijas. SMOD savas kompetences ietvaros atbild par ikgadējās Valsts statistiskās informācijas programmas sagatavošanu, Vienotās ekonomiskās informācijas klasifikācijas sistēmas uzturēšanu, valsts statistikas pārskatu un anketu veidlapu paraugu saskaņošanu un reģistrēšanu. SMOD koordinē statistisko darbu plānošanas, reģionālās un urbānās statistikas jautājumus un vada kvalitātes aktivitātes iestādē. Tās galvenais uzdevums ir valsts statistiskās informācijas procesu vispārējā koordinācija un vadība.

SMOD darbība skar gandrīz visas CSP struktūrvienības, kā arī ir samērā cieši saistīta ar citām valsts institūcijām.

Pārskata gadā SMOD saskaņā ar Valsts statistikas likumu veica CSP un citu valsts institūciju valsts statistikas pārskatu un anketu veidlapu paraugu saskaņošanu un reģistrēšanu, sagatavoja un iesniedza Ministru kabinetā apstiprināšanai Valsts statistiskās informācijas programmas (VSIP) nākamajam gadam projektu. VSIP ir galvenais valsts statistiskās informācijas plūsmas koordinācijas rīks. VSIP satur dažāda veida informāciju par statistikas datiem (informācijas saturs, atbildīgā institūcija, datu publicēšanas periodiskums, informācijas iegūšanas metode, publicējamo kopsavilkumu detalizācija), kurus kārtējā gada ietvaros apkopo CSP un citas valsts pārvaldes institūcijas.

SMOD uzturēja aktuālā stāvoklī Vienotās ekonomiskās informācijas klasifikācijas sistēmu – klasifikāciju un klasifikatoru sarakstu, kura lietošana nodrošina valsts līmeņa ekonomiskās informācijas standartizāciju un apriti starp valsts informācijas sistēmām. Paralēli tika uzturēts arī vienotās ekonomiskās informācijas klasifikācijas sistēmas katalogs, kas satur vispārējo informāciju par sistēmā iekļautajām klasifikācijām un klasifikatoriem (izstrādātājs, ieviešanas mērķis, struktūra, pieejamība utt.). Bez tam, SMOD, saskaņā ar pieņemtajiem LR tiesību aktiem, aktualizēja Administratīvo teritoriju un teritoriālo vienību klasifikatoru (ATVK).

SMOD koordinēja CSP aktivitātes kvalitātes jomā. Viena no CSP prioritātēm ir Visaptverošās kvalitātes vadības sistēmas ieviešana un CSP darbības nodrošināšana atbilstoši Eiropas statistikas prakses kodeksa principiem (ESPK). ESPK principu ievērošana garantē augstas kvalitātes statistiku un sekmīgu Eiropas statistiskās sistēmas darbību. CSP veicināja kodeksa ieviešanu arī citās valsts iestādēs, kas ražo Kopienas statistiku.

SMOD veica arī atsevišķus specializētus uzdevumus, piemēram, reģionālās un urbānās

statistikas jautājumu koordinēšana, CSP darba plāna un informatīvo vēstuļu par valsts statistikas pārskatu iesniegšanu sagatavošana, CSP Metodoloģiskās padomes (MP) darba organizēšana. MP darbojas, lai nodrošinātu statistikas funkcionālo struktūrvienību savstarpējo koordināciju sarežģītu metodoloģisko jautājumu risināšanā. MP darbā tiek iesaistīti gan CSP darbinieki, kuri ir kompetenti attiecīgajā jomā, gan citu institūciju pārstāvji.

SMOD projekti 2008.gadā – saraksts

- ⇒ 2007.gada janvārī uzsākta un 2008.gadā noslēgta *Eurostat* Granta projekta “Urbānais Audits 2006” realizācija. Projekta laikā ir apkopoti dažādi urbānās statistikas rādītāji par Rīgu, Liepāju un Daugavpili par 2004.gadu. Iegūtie dati būs noderīgi ne tikai reģionālās politikas jautājumu risināšanā nacionālajā un ES līmenī, bet veidos pamatu Latvijas pilsētu attīstības mērīšanai un dos iespēju salīdzināt rādītājus ar citām Eiropas Savienības pilsētām.

SMOD sagatavotās publikācijas 2008.gadā – saraksts

- ⇒ CSP Kvalitātes vadlīnijas 2008.
- ⇒ NACE 2 red. struktūra un pamatnostādnes latviešu valodā.
- ⇒ Ministru kabineta noteikumi Nr.337 „Noteikumi par Administratīvo teritoriju un teritoriālo vienību klasifikatoru”.
- ⇒ Ministru kabineta noteikumi Nr.363 „Noteikumi par vienoto ekonomiskās informācijas klasifikācijas sistēmu un tās ieviešanas un lietošanas kārtību”.
- ⇒ Vienotās ekonomiskās informācijas klasifikācijas sistēmas katalogs.

MAKROEKONOMISKĀS STATISTIKAS DEPARTAMENTS

Direktore Dace Tomase

Makroekonomiskās statistikas departamenta svarīgākie uzdevumi ir iekšzemes kopprodukta aprēķināšana, Latvijas nacionālo kontu sistēmas sagatavošana atbilstoši ESA 95 metodoloģijai, valsts budžeta deficīta un parāda notifikācijas sagatavošana, valsts ārējās tirdzniecības un valsts finanšu statistikas datu apkopošana.

Makroekonomiskās statistikas rādītājus izmanto valsts ekonomikas attīstības līmeņa apzināšanai un novērtēšanai, ekonomikas kopējās attīstības virzienu un atsevišķu sektoru izaugsmes analīzei, kā arī starptautiskajos salīdzinājumos. Šī statistika ir pamats makroekonomisko scenāriju sagatavošanai un prognozēšanai.

Makroekonomiskās statistikas gada indikatori tiek lietoti, lai novērtētu valsts atbilstību tādiem Eiropas Kopienas sociālekonomisko programmu parametriem, kā Māstrihtas kritēriji un Stabilitātes un izaugsmes pakta vadlīnijas un Ekonomiskās un monetārās savienības prasības.

Izmantojot makroekonomiskās statistikas informāciju, tiek veikti pašu resursu aprēķini, kas ir pamatā Latvijas iemaksu apjoma noteikšanai Eiropas Kopienas budžetā. Īpaša nozīme tiek pievērsta arī makroekonomiskās statistikas īstermiņa rādītāju sagatavošanai ne vien par valsti kopumā, bet arī par atsevišķiem institucionālajiem sektoriem, kas dod iespēju dažādiem lietotājiem – valsts pārvaldes iestādēm un Eiropas Savienības institūcijām, finanšu sektora analītiķiem, kā arī zinātniekiem un citiem lietotājiem veikt operatīvāku ekonomisko procesu analīzi.

CSP sagatavotā statistikas informācija nosūtīta uz *Eurostat* saskaņā ar ES likumdošanas aktu prasībām, kā arī to izplatīja Latvijā statistikas datu lietotājiem (preses izlaidumi, CSP datu bāzes, statistikas izdevumi).

2008.gadā CSP speciālisti veica salīdzināmo cenu metodoloģiskos pārrēķinus un uzsāka ķēdes indeksu lietošanu iekšzemes kopprodukta un tā sastāvdaļu izmaiņu tempa noteikšanā. Metodoloģiskās izmaiņas izdarītas sakarā ar Komisijas Lēmuma 98/715/EK un Eiropas Parlamenta un Padomes Regulas (EK) Nr. 1392/2007 prasībām.

2008.gadā pirmo reizi *Eurostat* CSP iesniedza datus par valdības izdevumu sadalījumu COFOG otrajā līmenī par 2007.gadu. Speciālisti ieguldīja ievērojamu darba apjomu, lai pareizi uztvertu vispārējās valdības sektora izdevumus atbilstoši starptautiskās Valdības funkciju klasifikācijas COFOG principiem. Aizvadītajā gadā panākta vienošanās ar Finanšu ministriju par

Ministru kabineta 2005.gada 13.decembra noteikumu Nr. 934 "Noteikumi par budžeta izdevumu klasifikāciju atbilstoši funkcionālajām kategorijām" grozīšanu. Iesāktais darbs turpinās, pārrēķinot arī iepriekš iesniegtos datus *Eurostat*.

Pārskata gadā strādāts ar 2004.gada piedāvājuma – izlietojuma (SUT) tabulu balansēšanu atbilstoši Eiropas kontu sistēmai (EKS) 1995, norisis darbs pie ārējās tirdzniecības datu pārbaudes sistēmas pilnveidošanas, veikti pasākumi, kas ļauj identificēt preču netiešo tirdzniecību.

Latvijas un Krievijas statistikas ekspertu tikšanās laikā Maskavā 2008.gada novembrī apsprieda ar abu valstu ārējās tirdzniecības statistikas uzskaites metodoloģiju saistītas problēmas un noteica iespējamus iemeslus neatbilstībām ārējās tirdzniecības statistiskajos datos.

Nacionālo kontu daļa

Nacionālo kontu daļas galvenais uzdevums ir nodrošināt lietotājus ar visu Latvijas nacionālos kontus veidojošo informāciju un tās metodoloģisko skaidrojumu.

Bez darba plānā paredzētā ikceturkšņa kopprodukta aprēķina no ražošanas, izlietojuma un ienākumu aspekta, nacionālā kopienākuma un vidējās svērtās PVN likmes aprēķina pašu resursu aprēķina vajadzībām, nacionālo kontu par 2007.gadu sabalansēšanas, speciālisti strādāja divos Granta projektos, kuru mērķis bija aprakstīt Latvijā esošo aprēķinu metodoloģiju.

Nacionālo kontu sistēma pirmo reizi tika sabalansēta 12mēnešus pēc pārskata perioda beigām.

CSP speciālisti veica datu pārrēķinus, kuru rezultātā salīdzināmo cenu rādītājiem par aprēķinu bāzi tiek lietots iepriekšējais kalendāra gads (agrāk bāzes gads bija nemainīgi noteikts, t.i., 2000.gads). Aprēķinu rezultātā dinamikas rindas tiek publicētas ķēdes indeksu veidā, līdz ar to nodrošinot Eiropas Parlamenta un Padomes Regulas (EK) Nr. 1392/2007 prasību izpildi.

Eurostat komisijas eksperti vizītes laikā, kuras mērķis bija pārbaudīt CSP lietoto nacionālā kopienākuma aprēķina metodoloģiju, bija gandarīti par CSP speciālistu paveikto darbu un sasniegtajiem rezultātiem.

Valsts finanšu daļa

Valsts finanšu daļa veic Nacionālo kontu sistēmas finanšu kontu, valdības un finanšu sektoru, netieši novērtēto finanšu starpniecības pakalpojumu (FISIM) aprēķinus, koordinē valsts budžeta deficīta un parāda notifikācijas sagatavošanu ES institūcijām.

Daļas speciālisti savu uzdevumu veikšanai izmanto Valsts kasē, Valsts ieņēmumu dienestā, Latvijas Bankā un Finanšu un kapitāla tirgus komisijā iegūto kopsavilkuma informāciju, kā arī

komersantu iesniegto statistisko informāciju par finanšu aktīviem un pasīviem, peļņu vai zaudējumiem.

Visa gada garumā notika aktīva darbība valsts budžeta deficīta un valsts parāda notifikācijas sagatavošanas darba grupā un apakšgrupās, lai nodrošinātu sekmīgu aprīļa un oktobra notifikāciju sagatavošanu.

Speciālisti pilnveidojuši statistisko pārskatu 1-FAP, 2-FAP, 3-FAP un 1-Līzings veidlapu satursu, izstrādājuši norādījumus pārskata pareizai aizpildīšanai, nepieciešamības gadījumā respondentus konsultējuši arī pa tālruni.

2008.gadā CSP turpinājās darbs nolūkā nodrošināt EKS 95 datu nosūtīšanas programmas prasību izpildi, veicot vēsturisko datu aprēķinus pa valdības sektora apakšsektoru griezumā, kā arī gada finanšu kontu pārrēķinus atbilstoši pašreiz spēkā esošajai metodoloģijai.

Pārskata gadā pēc Latvijas Bankas lūguma valsts parāda datus ceturkšņu griezumā CSP nosūtīja arī Eiropas Centrālajai bankai.

2008.gadā pirmo reizi *Eurostat* tika iesniegti 2007.gada dati par valdības izdevumu sadalījumu COFOG otrajā līmenī. Ieguldīts nozīmīgs darbs, lai pareizi uztvertu vispārējās valdības sektora izdevumus atbilstoši starptautiskās Valdības funkciju klasifikācijas COFOG principiem, jo pirms tam atklāti vairāki gadījumi, kad Latvijā piemērotās vispārējās valdības sektora izdevumu klasificēšanas un uzskaites kārtība neatbilda starptautiskajai klasifikācijai. Panākta vienošanās ar Finanšu ministriju par Ministru kabineta 2005.gada 13.decembra noteikumu Nr. 934 "Noteikumi par budžeta izdevumu klasifikāciju atbilstoši funkcionālajām kategorijām" grozīšanu. Iesāktais darbs turpinās, pārrēķinot arī iepriekš iesniegtos datus *Eurostat*.

2008.gadā CSP darbinieki sagatavoja valsts budžeta deficīta un parāda notifikācijas datu avotu un metožu aprakstu tā lietotājiem draudzīgākā formā, un tas kopā ar notifikācijas tabulām ievietots CSP mājas lapā internetā gan latviešu, gan angļu valodā.

Resursu un izlietojuma statistikas daļa

Resursu un izlietojuma statistikas daļas uzdevumos ietilpst regulāra Eiropas kontu sistēmā EKS 95 paredzēto resursu (piedāvājuma–izlietojuma tabulu un ielaides–izlaides tabulu) sagatavošana. Kontu sistēmu parasti uzskata par pabeigtu, ja ir nodrošināta šo tabulu pieejamība.

Resursu un izlietojuma statistikas daļa savu darbību uzsāka 2007.gada decembrī, un tās darbības mērķis ir nodrošināt Eiropas Parlamenta un Padomes regulas (EK) Nr.2223/96 B pielikuma prasību izpildi attiecībā uz nacionālo kontu datu nosūtīšanu, konkrēti piedāvājuma–izlietojuma

(SUT) un ielaides–izlaides (IOT) tabulām.

2008.gadā galvenie daļas darbi bija saistīti ar 2004.gada tabulu sagatavošanu, lai būtiski mazinātu tā brīža novirzes no augstāk minētās regulas prasībām.

Aizvadītajā gadā apgūtas nepieciešamās zināšanas metodoloģijas jomā (rokasgrāmatas ESA95, IOT Manual, u.c.), bez tam veikta padziļināta pieejamo statistisko datu analīze, rīkotas konsultācijas ar citu CSP daļu ekspertiem par datu ieguvu, apstrādi un lietošanu.

2008.gadā uzsākta arī datu bāzes/ krātuves veidošana, kurā apzināti un uzskaitīti statistiskie dati un datu avoti, to apkopošanas metodoloģija..

Ārējās tirdzniecības statistikas daļa

Ārējās tirdzniecības statistikas daļa apkopo informāciju par Latvijas ārējo tirdzniecību sadalījumā pa valstu un preču grupām. 2008.gadā turpinājās preču ārējās tirdzniecības sistēmas pilnveidošanas darbs.

Atbilstoši ES prasībām CSP katru mēnesi nosūta *Eurostat* ārējās tirdzniecības statistikas datus – informācija atsevišķi par tirdzniecību ar valstīm (*Extrastat*) un ar ES dalībvalstīm (*Intrastat*). Šī informācija ir pieejama *Eurostat* datu bāzē COMEXT, kura, savukārt, ir brīvi pieejama arī visiem lietotājiem. Informācija uz *Eurostat* tiek nosūtīta pēc t.s. Kopienas principa noteiktajos termiņos un atbilstoši ES regulu prasībām.

2008.gadā turpinājās darbs pie *Intrastat* sistēmas pilnveidošanas, izveidoti papildu darījumu veidu kodi attiecībā uz preču netiešo tirdzniecību, CSP mājaslapā internetā atjaunota informācija respondentiem pašpalīdzības lapā jeb “WEB HelpDesk”, atbilstīgi *Intrastat* regulas prasībām atlasīti respondenti 2009.gadam un sagatavotas *Intrastat* pārskatu veidlapas un aktualizēti pārskatu aizpildīšanas norādījumi.

2008.gadā tika pilnveidota arī *Extrastat* datu pārbaudes sistēma, izveidotas formas ACCESS vidē absolūto un loģisko kļūdu labošanai.

Aizvadītajā gadā noslēgta starpresoru vienošanās ar Civilās aviācijas aģentūru par informācijas iegūšanu no Latvijas Republikas Civilās aviācijas gaisa kuģu reģistra.

2008.gada 29.oktobrī notika Administratīvā pārkāpuma lietu izskatīšanas sēde par *Intrastat* pārskatu neiesniegšanu. Tika ierosinātas 6 administratīvā pārkāpuma lietas, un tā rezultātā pieņemts lēmums 3 uzņēmumiem izbeigt lietvedību un izteikt mutvārdu aizrādījumu, 2 uzņēmumiem uzlikt 300 latu naudas sodu un vēl 1 uzņēmumam – 150 latu naudas sodu. Neviena no lēmumiem 1 mēneša laikā netika apstrīdēts LR Ekonomikas ministrijā.

2008.gada 10.–12.novembrī notika Latvijas un Krievijas statistikas ekspertu tikšanās Maskavā nolūkā apspriest Latvijas un Krievijas ārējās tirdzniecības statistikas uzskaites metodoloģiju un izanalizēt iemeslus starpībai ārējās tirdzniecības statistikas datos. Vizītes laikā statistikas eksperti secināja, ka galvenās nesakritības datos ir saistītas ar metodoloģijas niansēm un atzīmēja, ka šāda veida divpusēja tikšanas ir ļoti produktīva, jo dod iespēju detalizēti apspriest galvenās atšķirības datos, labāk saprast reālo situāciju tirdzniecībā starp divām valstīm un turpmāk, nepieciešamības gadījumā, izskaidrot šo atšķirību iemeslus statistisko datu lietotājiem.

Departamenta speciālisti 2008.gadā īstenoja šādus attīstības projektus:

- ⇒ Līdzdalības programmas “Statistiskās informācijas sagatavošana jauno ES iniciatīvu veikšanai” granta projekti:
 1. “Reģionu pievienotās vērtības apraksts”;
 2. “Ceturkšņa nacionālo kontu apraksts”;
 3. “Intrastat vienkāršošana”.
- ⇒ Pabeigts darbs pie 2007.gadā uzsāktā Daudzvalstu pārejas līdzekļu administratīvās spējas stiprināšanas programmas (MTF) 2005 projekta “Ārējās tirdzniecības statistika”.

2008.g. sagatavotās publikācijas:

- ⇒ Latvijas nacionālie konti 2007.gadā.
- ⇒ Latvijas makroekonomiskie rādītāji – 3 biļeteni.
- ⇒ Latvijas makroekonomika skaitļos 2008.
- ⇒ Latvijas valsts finanses 2008.
- ⇒ Latvijas ārējā tirdzniecība. Svarīgākās preces un partneri.

CENU STATISTIKAS DEPARTAMENTS

Direktore Inga Kunstvere

Cenu statistikas departaments aprēķina patēriņa un ražotāju cenu indeksus, kā arī nodrošina informāciju Eiropas Starptautisko salīdzinājumu programmas vajadzībām.

2008.gadā turpinājās **patēriņa cenu indeksa (PCI)** metodoloģijas piemērošana ES likumdošanas prasībām. Tika izdota PCI metodikas rokasgrāmata, kurā aprakstīti galvenie PCI daļā veiktie organizatoriskie pasākumi, procedūras un metodes patēriņa cenu indeksa un saskaņotā patēriņa cenu indeksa aprēķināšanā.

Gada otrajā pusē *Eurostat* pilotprojekta ietvaros uzsākta Īpašnieka apdzīvotā mājokļa cenu indeksa veidošana.

Ražotāju cenu indeksu daļas speciālisti turpināja darbu **Īstermiņa statistikas (STS)** jomā, nodrošinot regulāru datu sagatavošanu un nosūtīšanu *Eurostat* par sešiem STS rādītājiem, kas ir daļas pārziņā.

Rūpniecības produkcijas **ražotāju cenu indeksu (RCI)** aprēķiniem 2008.gadā, līdzīgi kā iepriekšējos gados, tika sastādīts uzņēmumu saraksts, kurus paredzēts papildus iekļaut ražotāju cenu reģistrācijā 2009.gadā, bez tam rūpniecības uzņēmumos veikta aptauja, lai RCI aprēķiniem izvēlētos konkrētos preču pārstāvjus regulārai cenu reģistrācijai. 2009.gadā rūpniecības produkcijas ražotāju cenas tiks novērotas 592 uzņēmumos (salīdzinājumam – 2008.gada sākumā – 586 uzņēmumos).

2008.gadā ieguldīts ievērojams darba apjoms, lai nodrošinātu rūpniecības RCI pārrēķinus pēc jaunās NACE 2 klasifikācijas.

Sākot ar 2008.gadu, **būvniecības izmaksu indeksam (BII)** pārskatu datus par resursu cenām uzņēmēji iesniedz katru mēnesi. 4.ceturksnī daļas speciālisti, ņemot vērā jaunākās tendences būvniecības jomā, sagatavoja vairākus jaunus unificētos modeļus: administratīvā ēka, rūpniecības ēka, maģistrālie cauruļvadi (ūdensvads, kanalizācija, siltumtīkli), kuri 2009.gada būvniecības izmaksu indeksa aprēķinā nomainīs novecojušos modeļus. Tādējādi kopējais modeļu skaits, kam tika aprēķinātas cenu izmaiņas, sasniedza 18.

Eksporta un importa vienības vērtības indeksu (EVVI un IVVI) aprēķināšanai CSP speciālisti izveidojuši jaunas izlases, aprēķinam izmantojot 2006.gada datus. IVVI izlasē iekļauto pozīciju īpatsvars visā valsts importa vērtībā palielinājās no 75% līdz 81%. Līdzīgi kā iepriekšējos gados,

pārskatīts uzņēmumu saraksts, kas piedalīsies importa cenu reģistrācijā, kā arī aktualizēts preču pārstāvju saraksts.

Biznesa pakalpojumu cenu indeksa (BPCI) aptvērums 2008.gadā paplašināts, ietverot tajā arī kravu pārvadājumus ar autotransportu un pa dzelzceļu, apsardzes, kurjera un grāmatvedības pakalpojumus. Veikts pirmsapsekojums reklāmas pakalpojumu, kā arī kravu iekraušanas, izkraušanas un noliktavu pakalpojumu uzņēmumos, lai uzsāktu cenu reģistrēšanu. Turpināta valsts pasta pakalpojumu cenu indeksa aprēķināšana. Indeksā aprēķins ietver pašlaik datus par astoņām NACE nozarēm, lai gan ES Regula par īstermiņa statistiku paredz datus no 18 nozarēm. Aprēķinā iekļauti arī dati par dzelzceļa kravu pārvadājumiem, kuriem ir ievērojams īpatsvars, taču regulas prasības uz to neattiecas.

2008.gadā **Eiropas salīdzinājumu programmas (ESP)** ietvaros saskaņā ar *Eurostat* plānu, realizējot Granta projektu, tika veikti divi patēriņa cenu apsekojumi: "Pakalpojumi" un "Mēbeles un veselība", bet iesākts darbs pie pirmsapsekojuma "Pārtika, dzērieni un tabaka".

Projekti:

- ⇒ Pirktspējas paritāšu programma 2008.gadam;
- ⇒ Īpašnieka apdzīvotā mājokļa pilotprojekts SPCI vajadzībām;
- ⇒ NACE 2.red. ieviešana īstermiņa statistikā (Tirdzniecības un pakalpojumu statistikas daļas projekts).

2008.gadā sagatavotās publikācijas

- ⇒ Ceturkšņa biļetens "Patēriņa cenas".

SOCIĀLĀS STATISTIKAS DEPARTAMENTS

Direktore Maranda Behmane

Sociālās statistikas departaments ir atbildīgs par statistiskās informācijas lietotāju nodrošināšanu ar ledzīvotāju demogrāfiskajiem, nodarbinātības, darba samaksas, materiālās labklājības un zinātnes statistikas datiem, kā arī ar valsts un tās administratīvo teritoriju sociālo attīstību raksturojošajiem rādītājiem.

2008.gadā Sociālās statistikas departaments turpināja darbu atbilstoši tā darbības stratēģijā (2006–2010) noteiktajiem mērķiem. Departamenta darbinieki bija atbildīgi par 46 Eiropas Komisijas, kā arī Eiropas Parlamenta un Padomes Regulās noteikto prasību īstenošanu. Pilnveidojot darba metodes un plašāk izmantojot administratīvo avotu datus, veikta virkne pasākumu respondentu slodzes mazināšanai.

Lai veiktu sagatavošanas darbus 2011.gada tautas skaitīšanai, departamenta speciālisti izanalizējuši ledzīvotāju reģistra, Nekustamā īpašuma valsts kadastra informācijas sistēmas, Valsts adrešu reģistra datu kvalitāti un izvērtē iespējas reģistru informāciju izmantot tautas skaitīšanas datubāzes sagatavošanā. EU–SILC apsekojumā respondentiem vairs nav jāatbild uz jautājumu par pensijām un pabalstiem – nepieciešamo informāciju CSP saņem no Valsts sociālās apdrošināšanas aģentūras (VSAA). Arī mazajos uzņēmumos nodarbināto darba samaksas jomā izmanto administratīvā datu avota, šajā gadījumā, Valsts ieņēmumu dienesta (VID) datubāzes informāciju. CSP speciālistiem veicot zinātņu doktoru apsekojumu, izmantota Latvijas Zinātnes padomes zinātņu doktoru datubāze, savukārt mājsaimniecību apsekojumos lietota priekšdruka no ledzīvotāju reģistra.

Lai datu lietotāji zinātniskiem mērķiem varētu izmantot mājsaimniecību apsekojumu detalizētu informāciju respondenta līmenī, ir sagatavoti mājsaimniecību apsekojumu individuālo datu anonimizācijas kritēriji, kurus strikti ievēro, nododot šos datus to lietotājiem.

Darba samaksas statistikas daļa

Darba samaksas statistikas daļa nodrošināja Eiropas Savienības (ES) normatīvo aktu izpildi īstermiņa statistikā par tādiem rādītājiem kā nodarbināto skaits, nostrādātās stundas un darba samaksa, darbaspēka izmaksu indekss, kā arī ar datiem dati par aizņemtajām un brīvajām darbvietām. Sagatavoti Darba samaksas struktūras apsekojuma, kas notiek reizi četros gados, dati par 2006.gadu un nosūtīti Eiropas Kopienu Statistikas birojam (*Eurostat*). Nodrošināti ikceturkšņa

dati par darba samaksas, darbaspēka izmaksu, nostrādāto stundu, aizņemtu un brīvo darbvietu izmaiņām tautsaimniecībā pa sektoriem un nozarēm. Dati atsevišķos sektoros sagatavoti reģionu, kā arī republikas pilsētu un rajonu griezumā.

Ievērojami samazināta respondentu noslodze. Ceturkšņa pārskatu par darbu ģenerālkopā netika iekļauts neviens no 34 tūkst. privātā sektora komersantiem ar vienu līdz četriem nodarbinātajiem, kā arī nodibinājumi, biedrības un fondi ar šādu darbinieku skaitu. Minētās statistiskās vienības netika iekļautas arī pārskatā par darbinieku skaita sadalījumu pēc darba samaksas lieluma. Lai iegūtu datus par ģenerālkopā neiekļautajām statistiskajām vienībām, tika izstrādāta metodika datu imputācijai, izmantojot Valsts ieņēmumu dienesta datubāzes un CSP aprēķinus. Respondentiem, kuri aizpilda ceturkšņa pārskatu par darbu, 2009.gada veidlapā par vienu ceturtdaļu samazināts aizpildāmo rādītāju skaits, tos apvienojot vai izslēdzot no veidlapas.

Dzīves līmeņa statistikas daļa

Dzīves līmeņa statistikas daļa sagatavoja un nodeva lietotāju rīcībā iedzīvotāju sociālo aizsardzību raksturojošos statistiskos datus, kā arī informāciju par likumpārkāpumiem un sabiedrībai nevēlamām parādībām. 2008.gadā likumpārkāpumu un sabiedrībai nevēlamu parādību statistika iekļauta Eiropas Komisijas prioritāšu sarakstā. *Eurostat* Granta projekta ietvaros aizvadītajā gadā veikta Vardarbības apsekojuma metodoloģijas un veidlapas pārbaude.

Noslēgta starpresoru vienošanās ar Valsts ugunsdzēsības un glābšanas dienestu par datu apmaiņu. Regulāri CSP speciālisti veikuši pilna iztikas minimuma patēriņa preču un pakalpojumu groza vērtības aprēķinu un snieguši informāciju un skaidrojumus datu lietotājiem par tā aprēķina metodoloģiju. Sagatavota nepieciešamā papildu informācija ANO datubāzei, kur iedzīvotājus raksturojošā informācija ir pieejama dzimumu griezumā.

Tika papildināta ESSPROS kvantitatīvā un kvalitatīvā datubāze: par 2006.gadu pa funkcijām un shēmām apkopoti un strukturēti sociālās aizsardzības ieņēmumi un izdevumi.

Iedzīvotāju statistikas daļa

Iedzīvotāju statistikas daļa sagatavoja un nodeva lietotāju rīcībā statistikas datus, kas raksturo iedzīvotāju skaitu un tā izmaiņas, nacionālo sastāvu, valstisko piederību, noslēgtās un šķirtās laulības, dzimstību, mirstību un iedzīvotāju migrāciju.

Eurostat nosūtīti 2007.gada dati par iedzīvotāju dabisko kustību, migrāciju un reģioniem.

2007.gada 11.jūlijā tika pieņemta Eiropas Parlamenta un Padomes Regula (EK) Nr. 862/2007

par Kopienas statistiku attiecībā uz migrāciju un starptautisko aizsardzību. Lai nodrošinātu tās prasību izpildi, izstrādāta un pārbaudīta jauna migrācijas statistikas datu apstrādes metodoloģija.

Turpinājās veiksmīgi uzsāktā sadarbība ar Iekšlietu ministrijas Pilsonības un migrācijas lietu pārvaldes Iedzīvotāju reģistra departamentu. CSP ik mēnesi saņem datus, kas nepieciešami Iedzīvotāju statistikas, ieskaitot Regulas prasībām atbilstošas Iedzīvotāju starpvalstu ilgtermiņa migrācijas statistikas, sagatavošanai, izlašu veidošanai CSP veicamajiem personu un mājsaimniecību apsekojumiem.

Kultūras, izglītības, zinātnes un veselības statistikas daļa

Kultūras, izglītības, zinātnes un veselības statistikas daļas darbinieki nodrošināja datu lietotājus ar nepieciešamo informāciju kultūras, izglītības, zinātnes un veselības statistikas jomā. 2008.gadā aktivizējies darbs kultūras statistikas jomā – uzsākta līdzdalība Eiropas statistikas sistēmas (ESSnet) projektā kultūras statistikā, kā arī uzsākta sadarbība ar Kultūras ministriju projektā “Kultūras karte”. Sagatavots informatīvais apskats “Kultūras iestāžu darbība Latvijā”.

Izglītība statistikas jomā *Eurostat* sagatavotas ikgadējās detalizētas kopsavilkuma tabulas par izglītības iestāžu darbu. Uzsākts darbs pie Komisijas regulas projekta izglītības statistikas jomā izvērtēšanas, izanalizējot no Izglītības un zinātnes ministrijas (IZM) saņemto informāciju un tās atbilstību.

Sagatavota un apstiprināta starpresoru vienošanās starp CSP un IZM par savstarpēju informācijas apmaiņu. Izglītības datu lietotāju semināra laikā tā dalībnieki iepazīstināti ar galvenajiem izglītības statistikas darbības virzieniem un 2007.gadā pirmoreiz Latvijā veiktā pieaugušo izglītības un arodapmācības apsekojuma rezultātiem un lietoto metodoloģiju.

Zinātnes statistikā 2008.gadā veikts kārtējais inovāciju un pētniecības darbu apsekojums. Apsekojuma kvalitātes ziņojums, datu tabulas un mikrodati nosūtīti *Eurostat*.

Organizēts otrais Iedzīvotāju veselības apsekojums. Saslimstības statistikā sagatavota nacionālā matrica par saslimstības statistikas datu avotiem. Nosūtītas tabulas Eiropas kopējai datu bāzei par medicīnisko personālu, no slimnīcām izrakstītajiem pacientiem, kā arī jaunas tabulas par medicīniskajām tehnoloģijām slimnīcās. Šī informācija tiek apkopota sadarbībā ar Veselības statistikas un medicīnas tehnoloģiju valsts aģentūru un Medicīnas profesionālās izglītības centru. Turpinās darbs pie statistiskās informācijas starptautiskās salīdzināšanas iespējām, sadarbojoties ar starptautiskajām organizācijām veselības jomā.

Mājsaimniecību budžetu statistikas daļa

Mājsaimniecību budžetu statistikas daļas darbinieki nodrošināja datu lietotājus ar nepieciešamo informāciju par tādiem mājsaimniecību materiālās labklājības aspektiem kā ienākumi, to sadale, patēriņa izdevumi, nabadzība, sociālā atstumtība, materiālā nenodrošinātība.

2008.gadā pabeigta Kopienas statistikas par ienākumiem un dzīves apstākļiem (EU–SILC) 2007.gada apsekojuma datu apstrāde, datu bāzes pārbaude ar SAS programmu, Lākenas (*Laeken*) nabadzības un sociālās atstumtības indikatoru un kvalitātes ziņojuma nosūtīšana *Eurostat*, kā arī organizēts EU–SILC 2008.gada apsekojums un pabeigti tā lauka darbi. Pirmo reizi tika sagatavoti EU–SILC 2005. un 2006.gada apsekojuma garengriezuma datu faili. 2008. gada apsekojumā pirmo reizi datu apkopošanai izmantotas telefonintervijas.

Veikta 2007.gada Mājsaimniecību budžeta pētījuma tabulu izstrāde un rezultātu analīze, sagatavota datu bāze pēc jaunajiem anonimizācijas noteikumiem. Sekmīgi pabeigts projekts ar Pasaules Veselības organizāciju (PVO), kura ietvaros veikta detalizēta MBP datu analīze par veselības izdevumu ietekmi uz mājsaimniecību iespēju segt šīs izmaksas. Uzsākts darbs pie projekta par MBP izmantošanu pārtikas patēriņa rādītāju pilnveidošanai.

Nodarbinātības statistikas daļas

Nodarbinātības statistikas daļas darbinieki nodrošināja Latvijas ekonomiskās un sociālās politikas veidotājus, starptautiskās un citas ieinteresētās institūcijas ar augstas kvalitātes, aktuālu un visaptverošu statistisko informāciju par nodarbinātības jautājumiem .

Daļas darbinieki bija atbildīgi par trīs starptautisku projektu realizāciju, kā arī sagatavoja informāciju darba tirgus vidēja un ilgtermiņa prognozēšanas modelim. Apsekojumu dokumentēšanas sistēmā sagatavots 2006.gada Darbaspēka apsekojuma pilns metodoloģiskais apraksts par gadu un ceturksni. Izstrādāts metodoloģijas projekts VID datubāzes informācijas imputēšanai Darbaspēka apsekojumā. Veikts faktiski nostrādāto stundu skaita aprēķins pa darbības veidiem 2006.gadā un nodarbināto skaita detalizētāks aprēķins pa 33 darbības veidiem 1995.–2006.gadā.

Datu lietotājiem sagatavota Darbaspēka apsekojuma pirmatnējo datu bāze par 2007.gadu, izveidots tās apraksts. Darbaspēka apsekojuma rezultāti pa darbības veidiem publicēti gan NACE 1.1, gan NACE 2 redakcijā.

Interviju organizācijas daļa

Interviju organizācijas daļa īstenoja savu galveno uzdevumu – mājsaimniecību interviju organizāciju un veikšanu. 2008.gadā pavisam veikti seši apsekojumi, kuros aptaujātas 65 tūkstoši mājsaimniecību. Darbu turpināja telefoninterviju centrs Preiļos, kura darbinieki organizēja intervijas pa telefonu gan iedzīvotāju nodarbinātības, ienākumu un ceļojumu, gan lauksaimniecības statistikas jomā. Ipaša vērība pievērsta intervētāju darba pilnveidošanai, tā kvalitātes pārbaudei un apmācībai, organizēti trīs intervētāju apmācību semināri. Turpinājās darbs pie intervētāju dienesta vajadzībām piemērotas mājsaimniecību tālrunu datu bāzes izveides.

Tautas skaitīšanas daļa

Tautas skaitīšanas daļas darbinieku galvenais uzdevums ir koordinēt 2011.gadā paredzētās iedzīvotāju un mājokļu skaitīšanas sagatavošanu, norisi un rezultātu apkopošanu. Lai to sasniegtu, izstrādāti vairāki normatīvo aktu projekti. Ministru kabinetā apstiprināti "Noteikumi par tautas skaitīšanas programmu", tā pielikums un anotācija. Sagatavots likumprojekts "Grozījumi Tautas skaitīšanas likumā".

Darbu uzsākusi tautas skaitīšanas komisija. Gada laikā sasauktas četras šīs komisijas sēdes, kurās tika apspriesta 2011.gada tautas skaitīšanas sagatavošanas gaita, tautas skaitīšanas programmas projekts, tautas skaitīšanas budžets, digitālo karšu izmantošanas iespējas, administratīvo reģistru izmantošanas iespējas tautas skaitīšanas vajadzībām, tehnoloģiskie risinājumi tautas skaitīšanas veikšanai, sadarbība ar pašvaldībām, kā arī ārvalstīs dzīvojošo un strādājošo Latvijas iedzīvotāju uzskaites kārtība tautas skaitīšanā.

Tā kā tautas skaitīšanā daļu informācijas paredzēts iegūt, apkopojot administratīvo reģistru (Iedzīvotāju reģistra, Nekustamā īpašuma valsts kadastra informācijas sistēmas, Valsts adrešu reģistra) datus, organizētas vairākas tikšanās ar Pilsonības un migrācijas lietu pārvaldes, kā arī Valsts zemes dienesta atbildīgajām amatpersonām, lai noteiktu datu izmantošanas kārtību, kā arī izvērtētu iespējas uzlabot minēto reģistru informācijas kvalitāti.

2008.gada laikā tika sagatavota tautas skaitīšanas veidlapas datora un interneta versija. Organizēta tautas skaitīšanas veidlapas kognitīvā testēšana, to izvērtēja eksperti. Uzsākts Ģeogrāfiskās Informācijas Sistēmas "Apskojumu iecirkņu plānošanas sistēma" projekts automātiskai tautas skaitīšanas iecirkņu izveidošanai un uzsākta sarunu procedūra par tautas skaitīšanas datu apkopošanas programmas izstrādi.

Sagatavotie datu krājumi 2008. gadā

- ⇒ Demogrāfija 2008.
- ⇒ Darbaspēka apsekojuma galvenie rādītāji 2007.gadā.
- ⇒ Mājsaimniecības budžetu pētījuma galvenie rezultāti 2007.gadā.
- ⇒ Sievietes un vīrieši Latvijā.
- ⇒ Bērni Latvijā.
- ⇒ Ienākumi un dzīves apstākļi Latvijā.
- ⇒ Pieaugušo izglītība Latvijā.
- ⇒ Inovāciju un pētniecības statistika.
- ⇒ Darba samaksas struktūras apsekojuma rezultāti.

Sagatavotie informatīvie apskati 2008. gadā

- ⇒ Apsekojuma "Arodniecība uzņēmumos" rezultāti.
- ⇒ Izglītības iestādes Latvijā 2007./ 2008.mācību gada sākumā.
- ⇒ Demogrāfiskās statistikas galvenie rādītāji.
- ⇒ Kultūras iestāžu darbība Latvijā.
- ⇒ Darbaspēka izmaksas un darba samaksa.

Projekti

Daudzvalstu pārejas līdzekļu administratīvās spējas stiprināšanas programmas TF 2005 projekti:

- ⇒ Inovāciju statistika (2007.–2008.);
- ⇒ Zinātņu doktoru tālākās karjeras statistika (2007.–2008.);
- ⇒ 2011.gada tautas skaitīšanas metodoloģiskā un tehnoloģiskā sagatavošana (2007.–2008.);
- ⇒ Statistika par saslimstību (2007.–2008.).

Līdzdalības programmas “Statistikās informācijas sagatavošana jauno ES iniciatīvu veikšanai” granta projekti:

1. Kopienas statistika attiecībā uz ienākumiem un dzīves apstākļiem (EU-SILC) – 2006 (2005.–2008.);
2. Kopienas statistika attiecībā uz ienākumiem un dzīves apstākļiem (EU-SILC) – 2007 (2006.–2009.);
3. Kopienas statistika attiecībā uz ienākumiem un dzīves apstākļiem (EU-SILC) – 2008 (2007.–2010.);
4. Darbaspēka apsekojuma 2007.gada modulis par nelaimes gadījumiem darbā un ar darbu saistītām saslimšanām (2006.–2008.);
5. Darbaspēka apsekojuma 2008.gada modulis par Latvijā iebraukušo personu un viņu pēcnācēju situācija darba tirgū (2007.–2009.);
6. Atbalsts Eiropas veselības apsekojuma ieviešanai (2007.–2009.).
7. ESSPROS – pilotdatu vākšana par sociālās aizsardzības pabalstu neto vērtību;
8. Vardarbības apsekojuma anketas tulkošana un testēšana.

LAUKSAIMNIECĪBAS UN VIDES STATISTIKAS DEPARTAMENTS

Direktore Ilzīte Gramberga

Departamenta uzdevums ir saskaņā ar starptautisko un vietējo metodoloģiju, nodrošināt statistiskās informācijas lietotājus ar savlaicīgiem, regulāriem, starptautiski salīdzināmiem, visaptverošiem un ticamiem lauksaimniecības, vides, enerģētikas, transporta un tūrisma statistikas datiem.

Lauksaimniecības statistikas daļa

Lauksaimniecības un zivsaimniecības statistika. 2008.gadā turpinājās darbs pie 2007.gada lauku saimniecību struktūras apsekojuma informācijas apstrādes, analīzes, publikācijas sagatavošanas, Eurostat nosūtīts, un tā akceptēja individuālo datu masīvu un apsekojuma Metodoloģisko ziņojumu. Apsekojumā iegūtā informācija tiek izmantota ne tikai situācijas analīzei un attīstības plānu izstrādei, bet arī ES makšajumu shēmas izvēlei.

Vienlaicīgi tika veikta Statistiskā lauku saimniecību reģistra informācijas aktualizācija, izmantojot Lauku saimniecību struktūras apsekojumā iegūtos datus. Tika veikts lauku saimniecību ekonomiskā lieluma aprēķins un saimniecību specializācijas noteikšana, šī informācija savukārt integrēta lauku saimniecību reģistrā. Tā bija par pamatu 2008.gada lauksaimniecības statistiskajos apsekojumos iekļauto saimniecību atlasei.

Pārskata gadā Statistiskā Lauku saimniecību reģistra informācijas aktualizēšanai sāka izmantot telefonintervijas. Kopumā šādā veidā tika aktualizēta informācija par 9000 lauku saimniecībām, un šis pasākums tiks turpināts arī 2009.gadā.

Vienlaicīgi 2008.gadā turpinājās arī Lauku saimniecību reģistra informācijas aktualizācija, izmantojot VZD Kadastra informācijas sistēmu, Iedzīvotāju reģistra, Adrešu reģistra, Biznesa reģistra, kā arī administratīvo datu avotu Lauksaimniecības datu centra (LDC) Lauksaimniecības dzīvnieku reģistra informāciju un Lauku atbalsta dienesta (LAD) Integrētās administrēšanas un kontroles sistēmas (IAKS) informāciju.

2008.gadā īpaša uzmanība veltīta darbam pie 2010.gada lauksaimniecības skaitīšanas un lauksaimnieciskās ražošanas metožu apsekojuma sagatavošanas, veidlapu un metodoloģijas izstrādes. Veikta skaitīšanas finanšu plānošana, izveidotā starpinstitūciju darba grupa par lauksaimniecības skaitīšanas organizāciju regulāri tikās vienu reizi ceturksnī, analizējot paveikto un lemjot par turpmāk darāmo.

Tā kā 2010.gada lauksaimnieciskās ražošanas metožu apsekojumā būs nepieciešams iegūt informāciju par apūdeņošanai nepieciešamā ūdens daudzumu saimniecību līmenī, aizvadītajā gadā Lauksaimniecības statistikas daļas speciālisti iesaistījās EK granta projekta "Eksperimentālie pētījumi apūdeņošanai nepieciešamā ūdens daudzuma noteikšanai" īstenošanā. Šo projektu paredzēts ieviest kopīgi ar LLU aģentūras "Ūdenssaimniecības un zemes zinātniskais institūts" speciālistiem un izstrādāt metodoloģiju rādītāja ieguvei par apūdeņošanai nepieciešamā ūdens daudzumu.

2008.gadā tika veikta lauksaimniecības statistikas sistēmas pilnveidošana un vienkāršošana, sākot ar 2008.gadu respondentiem vairs nav jāiesniedz 5 statistiskie pārskati, rādītāju ziņā būtiskas izmaiņas veiktas divos pārskatos, izstrādāta un ieviesta jauna apsekojuma metodoloģija.

Tā kā 2008.gada pusgadā ZM nespēja nodrošināt lauku saimniecību apsekojuma intervētāju darba finansēšanu, CSP 2008. gada beigās statistiskos pārskatus 2-ls un 3-ls saņēma pa pastu, kā arī iesaistīja darbā pētījumu centra SKDS intervētājus.

Nolūkā samazināt respondentu noslodzi, sākot ar 2008.gadu statistiskās informācijas ieguvei par lauksaimniecības dzīvnieku skaitu izmantota LDC Lauksaimniecības dzīvnieku reģistra informācija par liellopu, aitu, kazu un zirgu skaitu. Lauksaimniecības kultūru sējumu platību prognozēm tika izmantota LAD IAKS informācija par deklarētajām sējumu platībām.

Lai noteiktu augļu koku sugu (ābeļu un bumbieru) audzēšanas platības, stādījumu blīvumu, vecumu un šķirnes, 2007.gadā tika veikts augļu dārzu ražošanas potenciāla apsekojums, bet 2008.gadā turpinājās darbs pie apsekojumā iegūto statistisko datu analīzes, apkopošanas, publicēšanas un nosūtīšanas *Eurostat*.

Daudzvalstu pārejas līdzekļu administratīvās spējas stiprināšanas programmas (MTF) 2005 projekta "Pesticīdu pielietošanas statistika" ietvaros, sadarbībā ar Valsts Augu aizsardzības dienesta speciālistiem tika veikts saimniecību apsekojums par pesticīdu lietošanu kviešu audzēšanā, nolūkā izstrādāt metodoloģiju un ilgtspējīgu apsekojumu sistēmu ar nacionālo pesticīdu lietošanu saistītā jomā. Apsekojums veikts 904 kviešu audzētāju saimniecībās.

Lai uzlabotu *Eurostat* izstrādātās metodoloģijas pielietojumu datu par pesticīdu lietošanu, 2008.gadā sadarbībā ar Valsts Augu aizsardzības dienestu, tika veikts arī izlases apsekojums 600 rapša audzētāju saimniecībās.

Tā kā kviešu un rapša graudaugu platības aizņem gandrīz trešo daļu no visas sējumu platības, iegūtie rezultāti ir nozīmīgi, izvērtējot apsekojumā lietoto metodoloģiju, apsekojuma veikšanas veidu un rezultātu apstrādi.

2008.gadā Lauksaimniecības statistikas daļa uzsāka Granta projekta “Apsekojums par mēslošanas līdzekļu pielietojumu” īstenošanu. Projekta mērķis ir uzlabot esošo informācijas vākšanas sistēmu un pilnveidot metodoloģiju turpmākai informācijas ieguvei par mēslošanas līdzekļu lietošanu lauksaimniecībā. Tā ir viens no pamatelementiem daudzu lauksaimniecību un vidi raksturojošu indikatoru aprēķinam. Ikgadējā augkopības apsekojuma ietvaros tika iegūta informācija, par augsnē iestrādāto, slāpekļa, fosfora un kālija daudzumu, audzējot galvenās augkopības kultūras, gan atsevišķu saimniecību, gan reģionu un valsts līmenī. FAO datu bāzes vajadzībām tika aprēķināts arī iestrādāto minerālmēsļu daudzums, grupējot tos saskaņā ar FAO klasifikāciju pēc nosaukuma. Tika izveidota arī metodika saites veidošanai ar Lauku saimniecību struktūras apsekojuma mikrodatiem, lai nodrošinātu sīkāku datu analīzi saimniecību līmenī, kā to paredz *Eurostat* metodoloģija.

Ņemot vērā, ka Latvijā pieaug bioloģiskās lauksaimniecības produktu popularitāte, 2007.gadā tika uzsākts, bet 2008.gadā pabeigts darbs granta projektā “Bioloģiskās lauksaimniecības datu vākšanas sistēmas uzlabošana”, kurā sadarbībā ar ZM ekspertiem tika pilnveidota bioloģisko saimniecību informācijas vākšanas sistēma un izveidota saite ar statistisko lauku saimniecību reģistru, lai turpmāk CSP varētu bioloģiskās lauksaimniecības datu bāzi izmantot lauksaimniecības statistikas mērķiem. Projekts tika realizēts uz 2005. un 2006.gada informācijas bāzes un tika izstrādāti priekšlikumi turpmākai atskaites sistēmas pilnveidošanai.

2008.gadā daļas darbinieki aktīvi līdzdarbojās *Eurostat* darba grupu sanāksmēs, kā arī Eiropas Padomes Statistikas darba grupās Briselē.

Sākot ar 2008.gadu, lauksaimniecības statistikas daļa veic statistisko datu sūtīšanu Eurostat, izmantojot tikai e-pārskatus (eDamis sistēmu).

2008.gada jūnijā CSP organizētās Baltijas valstu lauksaimniecības statistiķu sanāksmes gaitā vērtēja 2007.gada lauku saimniecību struktūras apsekojuma rezultātus un apsprieda gatavošanos 2010.gada lauksaimniecības skaitīšanai un lauksaimnieciskās ražošanas metožu apsekojumam. Tika risināti arī jautājumi par valstu progresu administratīvo datu avotu izmantošanā lauksaimniecības statistikas mērķiem, par Eiropas Savienības finansēto projektu darbā sasniegtajiem rezultātiem – par pesticīdu un minerālmēsļu statistiku un bioloģisko lauksaimniecību.

Vides un enerģētikas statistikas daļa

Vides un mežsaimniecības statistika. Šajā jomā realizēts ES grantu projekts “Vides statistika un konti – Vides nodokļi”. Tā ietvaros apkopoti vides nodokļi nozaru griezumā par 2007.gadu

saskaņā ar Eurostat metodoloģiju, kā arī uzsākts darbs pie projekta “Materiālu plūsmu konti”.

Apkopoti un izanalizēti dati par līdzekļu izlietojumu vides aizsardzībai, kurus iekļaus Eurostat/OECD kopējā anketā. Latvijas lietotāju prasības pēc statistiskās informācijas tiek nodrošinātas, regulāri publicējot datus par vides kvalitāti, klimatu, līdzekļu izlietojumu vides aizsardzībai, gaisa piesārņojumu, ūdens resursu izmantošanu un aizsardzību, zemes dzīļu resursiem un to izmantošanu, nacionālajiem parkiem un dabas rezervātiem, sadzīves un bīstamajiem atkritumiem.

CSP datu bāzē ievietoti dati par gaisa kvalitāti, investīcijām un kārtējām izmaksām vides aizsardzībai.

Iesākts darbs pie apsekojuma par lauksaimniecības atkritumiem sagatavošanas.

Veikti arī apsekojumi un apkopota informācija par kokmateriālu vidējām iepirkuma cenām un mežsaimniecības izmaksām. Apsekojums par mežsaimniecības izmaksām pirmo reizi veikts ar telefonintervētāju dienesta palīdzību, un tas ļāva uzlabot kopējo respondentu atbildētības līmeni par 20%, salīdzinot ar iepriekšējo gadu, bet mājsaimniecību – par 40%.

CSP datu bāze papildināta ar jaunām tabulām par kokmateriālu vidējām iepirkuma cenām un mežsaimniecības izmaksām (mežu atjaunošanas un kopšanas izmaksas, mežizstrādes izmaksas).

Enerģētikas statistika. 2008. gadā tika sagatavota energobilance par 2007.gadu naturālajā, un pirmo reizi – arī naudas izteiksmē.

Saskaņā ar jauno ES enerģētikas politiku un jauno ES Regulu par enerģētikas statistiku, pārskatīta arī atjaunojamo energoresursu uzskaites metodoloģija, lai iegūtu vēl detalizētāku informāciju par katru no atjaunojamajiem energoresursiem.

Eurostat vajadzībām atbilstīgi jaunajai metodoloģijai sagatavota un nosūtīta informācija par dabasgāzes un elektroenerģijas cenām, bet *Eurogas* sagatavoti dati par dabasgāzes patēriņu 2006.gadā un operatīvā informācija par dabasgāzes apriti 2007.gadā. Dati tika iekļauti *Eurogas* preses ziņojumā “Dabasgāzes patēriņš ES DV 2007.gadā”.

Arī Eiropas Enerģētikas tirgus uzraudzības centram (*European Energy Market Observatory*) sagatavota un iesniegta statistiskā informācija par biodeģvielas un biogāzes apriti 2006.-2007.gadā.

Tika veikti aprēķini *Eurostat* vajadzībām par koģenerācijas staciju statistiku saskaņā ar Padomes Direktīvu par tādas koģenerācijas veicināšanu, kas balstīta uz lietderīgā siltuma pieprasījumu iekšējā enerģijas tirgū.

Transporta un tūrisma statistikas daļa

Transporta un tūrisma statistika. Tūrisma statistikā tika pabeigts MTF 2005 projekts "Tūrisma satelītkonti". Darba grupā kopā ar ZA Ekonomikas institūta un Ekonomikas ministrijas speciālistiem izstrādāti kontu tabulu aprēķinu algoritmi un tika veikti kontu aprēķini par 2004. un 2005.gadu.

Sakarā ar Latvijas pievienošanās paplašinātajai Šengenas zonai, izdarītas izmaiņas apsekojuma metodoloģijā par robežu šķērsojošām personām, kā arī veikts apsekojums. Organizētas vairākas darba sanāksmes ar AS "Latvijas valsts ceļi" pārstāvjiem par CSP nepieciešamo datu saņemšanu no auto ceļu skaitītāju mērījumiem. Sadarbībā ar lidostas "Rīga" darbiniekiem, Latvijas Bankas speciālistiem un apsekojuma veicējiem – Pētījumu centru sia SKDS uzsākts nepārtrauktais apsekojums lidostas teritorijā, izmantojot jaunu pieeju šī darba veikšanā. Apsekojums notiek 2–3 dienas nedēļā, intervējot gan iebraucošos gan izbraucošos ceļotājus.

Pārskata gadā speciālisti strādājuši pie jaunas metodikas ieviešanas "Iedzīvotāju apsekojumā par ceļojumiem", organizējuši vairākas darba grupu sanāksmes ar Ekonomikas ministrijas un Tūrisma attīstības valsts aģentūras pārstāvjiem par CSP piedāvātajām izmaiņām tūrisma ceļojuma uzskaitē.

Saskaņā ar Ministru kabineta noteikumiem Nr.673 "Sabiedriskā transporta pakalpojumu organizēšanas kārtība maršrutu tīklā" CSP uzdots organizēt izlases veida apsekojumu par iedzīvotāju pārvietošanos valstī. Izveidotā darba grupa no Autotransporta direkcijas un CSP speciālistiem izstrādāja apsekojuma metodiku, veidlapu un apsekojuma veikšanas kārtību. Intervijas veica konkursā uzvarējusi firma Nodibinājums „Baltic Institute of Social Sciences”, taču darbs tika pabeigts, neiegūstot iepirkumā prasīto māsājniecību atbildētības līmeni – 65%. Ir uzsākta apsekojuma datu ievada programmēšana.

Lai nodrošinātu Komisijas Regulas datu precizitātes prasības kravas autotransporta statistikas jomā, 2008.gadā tika izmainīts kravas automobiļu izlases modelis. Šajā apsekojumā, sākot ar 2008.gadu, ieviestas divas jaunas klasifikācijas. Arī dzelzceļa transporta statistikā un ostu statistikā ir ieviesta jaunā transporta statistikas preču nomenklatūra. Sākot ar 2008.gadu, tiek sagatavota informācija par pasažieru pārvadājumiem ar prāmjiem.

Tika pilnveidota ostu un lidostas Rīga darbības statistiskā uzskaitē. Lidosta Rīga un Liepājas, Rīgas un Ventspils osta ir sakārtojušas savu uzskaiti atbilstoši ES normatīvo aktu prasībām. Balstoties uz starptautiskās lidostas Rīga izveidotās lidojuma uzskaites datu bāzes datiem, tiek sagatavots elektronisks pārskats par visiem ielidojušajiem un izlidojušajiem gaisa kuģiem maršrutu

un lidmašīnu tipu griezumā. No Ventspils, Liepājas un Rīgas ostu izveidotajām datu bāzēm arī tiek saņemts elektronisks pārskats par ienākušajiem un izejošajiem kuģiem pa virzieniem un kuģu tipiem. Vienlaikus ar elektronisko statistisko uzskaiti lidostā un 3 lielajās ostās izveidota CSP datu bāze, kura ļauj kontrolēt saņemto informāciju, uzkrāt to un veidot *Eurostat* prasībām atbilstošas kopsavilkuma tabulas.

Gada laikā plānā paredzētajos termiņos uz *Eurostat* nosūtīti visi dati gan transporta nozarē, gan tūrisma nozarē. Ļoti īsā laikā tika aizpildīti *Eurostat*, Eiropas transporta ministru konferences datu pieprasījumi un ANO Eiropas ekonomiskās komisijas kopējās gadagrāmatas "Common Questionnaire" tabulas par diviem gadiem (74 lappuses ar aptuveni 900 rādītājiem). Arī OECD un Starptautiskajai auto federācijai nosūtīti transporta darbību raksturojošie statistiskie dati. Savukārt Pasaules tūrisma organizācijai nosūtīta tūrisma statistikas gada informācija un progresa anketa par TSK ieviešanas gaitu Latvijā.

Publikācijas

- ⇒ „Lauku saimniecību struktūra Latvijā 2007.gada–jūnijā”.
- ⇒ „Lauku saimniecības Latvijā 2007.gadā”.
- ⇒ „Latvijas lauksaimniecība 2007.gadā”.
- ⇒ „Transports 2007.gadā” .
- ⇒ „ Tūrisms Latvijā 2007.gadā”.
- ⇒ „Vides rādītāji Latvijā 2007.g.”.
- ⇒ Informatīvais apskats „Latvijas energobalance 2007”.

Projekti:

- ⇒ Granta projekts “2007.gada lauku saimniecību struktūras apsekojums” – rezultātu analīze un izplatīšana, individuālo datu masīva sagatavošana un nosūtīšana *Eurostat Eurofarm* datu bāzei līdz 2008.gada jūnija beigām, publikācijas sagatavošana;
- ⇒ Granta projekts “Bioloģiskās lauksaimniecības datu vākšanas sistēmas uzlabošana” TAPAS 2007 aktivitāšu ietvaros;
- ⇒ Granta projekts “Apsekojums par mēslošanas līdzekļu pielietojumu”;
- ⇒ Granta projekts “Eksperimentālie pētījumi apūdeņošanai nepieciešamā ūdens daudzuma noteikšanai”;
- ⇒ Daudzvalstu pārejas līdzekļu administratīvās spējas stiprināšanas programmas (MTF) 2005 projekta “Pesticīdu pielietošanas statistika” realizāciju;
- ⇒ 2007.gada augļu dārzu apsekojuma rezultātu analīze, preses ziņojuma sagatavošana, informācijas nosūtīšana *Eurostat*;
- ⇒ Gatavošanās 2010.gada lauksaimniecības skaitīšanai un lauksaimnieciskās ražošanas metožu apsekojuma organizācijai.
- ⇒ Granta projekts “Vides statistika un konti – Vides nodokļi”.
- ⇒ MTF 2005 projekts “Tūrisma satelītkonti”.

UZŅĒMUMU STATISTIKAS DEPARTAMENTS

Direktore Ilze Skujeniece

Uzņēmumu statistikas departaments apkopo, apstrādā, analizē informāciju, kas iegūta, veicot statistiskos apsekojumus un izmantojot valsts reģistros un citās informācijas sistēmās esošos datus, un sniedz datu lietotājiem aktuālu un visaptverošu statistisko informāciju par uzņēmumu finansiālo stāvokli, ārvalstu saistītu uzņēmumu un gada strukturālo statistiku, rūpniecības, būvniecības, tirdzniecības, pakalpojumu īstermiņa statistiku, produkcijas ražošanas, nekustamā īpašuma, informācijas sabiedrības statistiku, ekonomiski aktīvo uzņēmumu kopu.

Tirdzniecības un pakalpojumu statistikas daļa

Tirdzniecības un pakalpojumu statistikas daļa 2008.gadā strādāja pie virknes jaunu attīstības darbu – CSP mājas lapas datu bāzē ievietota jauna informācija par mazumtirdzniecības (NACE 52) uzņēmumu apgrozījuma sadalījumu pārdoto preču griezumā, ar jauniem rādītājiem papildinātas jau izveidotās tabulas un mājas lapā publicēti informācijas un komunikāciju tehnoloģiju (IKT) sektora galvenie rādītāji.

Eurostat granta projekta ietvaros par 2008.gadu veikti apsekojumi par informācijas tehnoloģiju izmantošanu un e-komerciju uzņēmumos un mājsaimniecībās. Šī darba rezultāti publicēti CSP mājaslapā un datu krājumā “Par informācijas sabiedrību Latvijā”. Datu krājumā publicēti arī jauni rādītāji par IKT sektora īpatsvaru iekšzemes kopproduktā un IKT sektora uzņēmumu samaksātajiem nodokļiem.

Sadarbībā ar Matemātiskā nodrošinājuma daļu un Cenu statistikas departamentu, pārrēķinātas tirdzniecības un pakalpojumu mēneša un ceturkšņa apgrozījuma datu laikrindas no 2000.–2008.gada pēc NACE 2.red klasifikācijas.

2008.gadā veikts apsekojums par mazumtirdzniecības uzņēmumu apgrozījuma sadalījumu pa preču grupām, un tā provizorisks rezultāti publicēti CSP mājaslapas datubāzē.

Rūpniecības statistikas daļa

Rūpniecības statistikas daļa lielu darba apjomu veica, pārrēķinot mikrolīmenī rūpniecības īstermiņa datu (produkcijas indekss, apgrozījums, jaunie pasūtījumi) laikrindas no 2000.–2008.gadam, atbilstoši NACE 2. redakcijai.

Kā ik gadu, daļa sagatavoja jaunās, 2008.gada Rūpniecības produkcijas klasifikācijas PRODCOM nacionālo versiju. Tā ir apstiprināta Ministru kabinetā un respondentiem pieejama CSP

mājas lapā.

CSP datu bāze papildināta ar visu Latvijā saražoto un PRODCOM sarakstā ietverto produktu realizācijas datiem ceturkšņa un gada griezumā, ievērojot konfidencialitātes nosacījumus.

Sadarbībā ar Statistikas metodoloģijas un organizācijas daļu, CSP Apsekojumu un aprēķinu dokumentēšanas sistēmas (ADS) ietvaros, tika veikta projekta “Pārskats par rūpniecisko darbību” izmēģinājuma versijas izstrāde.

Uzņēmumu finanšu un strukturālās statistikas daļa

Uzņēmumu finanšu un strukturālās statistikas daļa 2008.gadā, atbilstoši prasībām, sagatavoja uzņēmējdarbības strukturālās statistikas (USS) 2006.gada fināla un 2007.gada provizoriskos datus, kā arī kā pilotprojektu veica 2006.gada USS metadatu aprakstīšanu ADS.

Projektā “Atbalsts dubultās atskaitīšanās un datu pārrēķināšanas sagatavošanai pēc NACE 2.red. uzņēmējdarbības strukturālajā statistikā un iekšējā ārvalstu saistītu uzņēmumu statistikā (FATS)” pārrēķināti USS un FATS rādītāji pēc NACE 2.red. par 2005. un 2006. gadu, pārrēķināta dzimušo uzņēmumu kopa uzņēmējdarbības demogrāfijā no 2004. līdz 2007.g. atbilstoši NACE 2.red. klasifikācijai, kā arī veikti sagatavošanās darbi, lai nodrošinātu datu iegūšanu par 2008.gadu gan pēc NACE 1.1.red., gan NACE 2.red. klasifikācijām.

Daļa uzsāka darbu pie jauna projekta “Efektīvāku datu vākšanas metožu ieviešana”: analizēja kompleksajā gada pārskatā iekļauto izmaksu un investīciju rādītājus, strādāja pie metožu uzlabošanas izmaksu un investīciju rādītāju imputēšanai mazo uzņēmumu grupā, izmantojot Valsts ieņēmumu dienestā (VID) pieejamo informāciju, sagatavoja un nosūtīja projekta starpziņojumu.

Publicēšanai CSP mājaslapas datubāzē sagatavotas jaunas tabulas par USS rādītājiem vissīkākajos iespējamajos dalījumos, atbilstoši regulas prasībām un Valsts statistiskās informācijas programmai (2003.–2007.gada provizoriskie rezultāti).

Projekta “Preču un pakalpojumu eksports un imports ārvalstu saistītos uzņēmumos” ietvaros sagatavoti, pārbaudīti un nosūtīti Eurostat preču un pakalpojumu eksporta un importa dati ārvalstu saistītos uzņēmumos 2006.gadā, kā arī sagatavots un nosūtīts projekta metodoloģiskais ziņojums.

Pirmo reizi tika sagatavoti un nosūtīti Eurostat ārvalstu saistītu uzņēmumu ārējās statistikas dati un metodoloģiskais ziņojums par 2005. un 2006.gadu, un sagatavoti atzinumi par Kvalitātes ziņojumu projektiem ārvalstu saistītu uzņēmumu statistikas jomā, bez tam testa variantā sagatavoti kvalitātes ziņojumi gan iekšējai, gan ārējai ārvalstu saistītu uzņēmumu statistikai. Dati

par ārvalstu saistītu uzņēmumu darbību Latvijā un ārvalstīs 2007.gadā sagatavoti, veicot informācijas par ārvalstu ieguldītājiem salīdzināšanu ar LURSOFT datu bāzi.

Uzņēmumu finanšu rādītāji par 2007.gadu apkopoti, izmantojot VID datus, un pirmo reizi CSP mājas lapā publicēti uzņēmumu finanšu rādītāji NACE nodaļu līmenī. Sagatavots un aktualizēts finanšu starpniecības uzņēmumu saraksts institucionālo sektoru dalījumā, tas ievietots CSP mājas lapā.

Uzņēmumu un organizāciju reģistra daļa

Uzņēmumu un organizāciju reģistra daļa 2008.gadā savā darbā lielu vērību pievērsa datu kvalitātes un savlaicīguma uzlabošanai, liekot akcentu uz aktuālas, salīdzināmas un precīzas informācijas uzturēšanu statistikas vienības "uzņēmums" līmenī, izmantojot gan iekšējo, gan arī ārējo informācijas avotu datus.

Aktuālas statistiskās informācijas uzturēšanai Statistikas uzņēmumu reģistrā ir veikti grozījumi līgumā starp CSP un SIA "Lursoft IT". Saņemtā informācija nodrošina papildu iespēju ik mēnesi aktualizēt informāciju par uzņēmumu maksātspējas vai likvidācijas procesa uzsākšanu, vai arī darbības pārtraukšanu sakarā ar nepārreģistrēšanos Komercreģistrā. Līguma grozījumi atvieglo darbu pie uzņēmumu grupu datu aktualizācijas, jo tie paredz informācijas sniegšanu ne tikai par uzņēmumiem, kuri iesniedz konsolidētos pārskatus, bet arī par uzņēmumiem, kuri ir iesaistīti konsolidācijā un iesniedz Atkarības pārskatus.

Uzsākts darbs pie uzņēmumu piederības uzņēmumu grupām datu sagatavošanas, lai varētu veikt datu apmaiņu starp CSP un Eurostat E-damis sistēmā. Datu apmaiņa starp ES dalībvalstīm nodrošinās precīzas, salīdzināmas un saskaņotas informācijas uzturēšanu par uzņēmumu grupām.

2008.gadā tika uzlabota sadarbība ar SIA "Creditreform Latvia", nodrošinot iespēju veikt komersantu pamatkapitāla precizēšanu Statistikas uzņēmumu reģistrā atbilstoši aktuālajam stāvoklim. Sadarbības turpināšana ar SIA "Datu serviss" sekmēja uzņēmumu grupu datu aktualizācijas iespēju paplašināšanu, nodrošinot iespēju savlaicīgi aktualizēt Dun & Bradstreet informāciju par starptautiskām uzņēmumu grupām. Aktualizētā informācija nodrošina veiksmīgu projekta "Eirogrupu reģistra datu atbilstības pārbaude un papildināšana, izmantojot Statistikas uzņēmumu reģistra datus" uzsākšanu 2009.gadā.

Atbilstoši MK noteikumiem Nr.384 "Adresācijas noteikumi", ir uzsākts darbs pie adrešu koda ieviešanas Statistikas uzņēmumu reģistrā.

Statistikas uzņēmumu reģistra aktualizācijai tiek veikti reģistra apsekojumi, jo ne vienmēr ārējo informācijas avotu datu izmantošana nodrošina pamatinformāciju par uzņēmumu. Domājot

par respondentu un statistikas noslodzes samazināšanu, 2008.gadā reģistra apsekojuma veidlapa tika izsūtīta tikai tiem uzņēmumiem, kuri VID ir reģistrēti kā aktīvi, bet nav zināms to saimnieciskās darbības veids.

2007.gada nogalē vienlaicīgi ar respondentu vēstulēm tika izsūtīta "Izziņa Statistikas uzņēmumu reģistra aktualizācijai", tādējādi tika precizēta uzņēmumu kontaktinformācija, saimnieciskās darbības veids saskaņā ar NACE 1.1.red. un NACE 2.red. par 8327 uzņēmumiem. 2008.gada nogalē šāda izziņa tika izsūtīta uzņēmumiem, kuri 2007. un 2008.gadā nav bijuši iekļauti CSP apsekojumos.

Sadarbībā ar Eurostat un OECD īstenots projekts "Darba devēju un strauji augošu uzņēmumu demogrāfija", kura ietvaros apkopoti uzņēmumu demogrāfijas rādītāji par uzņēmumiem, kas nodarbināja cilvēkus laika periodā 2000. līdz 2005.gadam, kā arī noteikti strauji augošie uzņēmumi un uzņēmumi – Gazeles.

Uzsākts projekts "Uzņēmumu demogrāfijas datu vākšana par darba devēju uzņēmumiem", tā ietvaros tiks apkopoti uzņēmumu demogrāfijas rādītāji par uzņēmumiem, kas nodarbināja cilvēkus laika periodā 2001. līdz 2006.gadam, kā arī uz esošās programmas bāzes tiks izveidota programma, kas nodrošinās strauji augošo uzņēmumu un uzņēmumu – Gazeles noteikšanu.

Investīciju un nekustamā īpašuma statistikas daļa

Investīciju un nekustamā īpašuma statistikas daļa turpināja nekustamā īpašuma statistikas pilnveidošanu. Darba grupa, kurā piedalās arī Latvijas Bankas pārstāvji, apsprieda un akceptēja 2009.gada ceturkšņa pārskatu "Pārskats par nekustamā īpašuma tirgu".

Tā kā ar 2008.gadu atcelts apsekojums "Privāto īres dzīvokļu apsekojums" un nepieciešamā informācija par privāto dzīvokļu vidējo īri cenu indeksu aprēķiniem (PCI, HICP), nosacīto īres maksu ECP aprēķiniem CSP iegūst no Darbaspēka apsekojuma.

2008.gada oktobrī sākās darbs pie jaunas starpresoru vienošanās noslēgšanas starp CSP un Valsts zemes dienestu, un līdz 2008.gada beigām panākta saprašanās gandrīz visos būtiskajos vienošanās jautājumos.

Konsultāciju gaitā ar datu lietotājiem EM Būvniecības departamentā un Makroekonomiskās statistikas departamentā nolemts atteikties no gada pārskatiem "1-projektēšana" un "1-dienesta viesnīcas", kā arī ceturkšņa pārskata "3-autoceļi" kā neaktuāliem.

Lai uzlabotu investīciju datu kvalitāti un nodrošinātu datus makroekonomiskajiem aprēķiniem, 2008.gadā tika izstrādātas jaunas gada pārskata veidlapas "1-ieguldījumi"(lielajiem uzņēmumiem), "2-ieguldījumi" (budžeta iestādēm) un "5-ieguldījumi"(mazajiem uzņēmumiem), un

līdz ar to no gada kompleksajiem pārskatiem "1-gada" un "2-gada" tika izslēgtas sadaļas par nemateriālo ieguldījumu un pamatlīdzekļu kustību.

2008.gadā sadarbībā ar Statistikas zinātnisko pētījumu departamenta speciālistiem turpinājās darbs pie investīciju un būvniecības statistikas metodoloģijas pilnveidošanas, tika pārstrādāts ceturkšņa pārskata "1-būvniecība" saturs, to vienkāršojot – izslēdzot būvniecības darbības pamatrādītāju daļā sadalījumu "pašu vajadzībām un pasūtītājiem", un nevācot datus par jaunajiem pasūtījumiem būvniecībā.

2008.gadā veikts darbs būvniecības produkcijas apjomu laukrindu pārrēķinam no 2000. līdz 2008.gadam pēc NACE 2.red., kā arī pārrēķināti 2008. gada I ceturkšņa rādītāji pēc NACE 2.red. par nefinanšu investīcijām.

Granta projekti:

- ⇒ Darba devēju un strauji augošu uzņēmumu demogrāfija;
- ⇒ Uzņēmumu demogrāfijas datu vākšana par darba devēju uzņēmumiem;
- ⇒ Datu savākšanas apsekojums par Informācijas un komunikāciju tehnoloģiju lietošanu uzņēmumos un e-komerciju 2008;
- ⇒ Datu savākšanas apsekojums par Informācijas un komunikāciju tehnoloģiju lietošanu māsaimniecībās 2008;
- ⇒ NACE 2.red ieviešana īstermiņa statistikā;
- ⇒ Preču un pakalpojumu eksports un imports ārvalstu saistītos uzņēmumos;
- ⇒ Atbalsts dubultās atskaitīšanās un datu pārrēķināšanas sagatavošanai pēc NACE 2.Red. uzņēmējdarbības strukturālajā statistikā un iekšējā ārvalstu saistītu uzņēmumu statistikā (FATS);
- ⇒ Efektīvāku datu vākšanas metožu ieviešana.

2008.gadā sagatavotās publikācijas

- ⇒ Preses ziņojums par uzņēmējdarbības pamatrādītājiem 2006.gadā.
- ⇒ Informatīvais apskats "Rūpniecības produkcijas apjomi".
- ⇒ Datu krājums "Par Informācijas sabiedrību Latvijā".
- ⇒ Informatīvais apskats "Būvniecība Latvijā".

INFORMĀTIKAS DEPARTAMENTS

Direktors Norberts Tālers

Informātikas departaments ir atbildīgs par statistisko datu apstrādes programmatūras un sistēmu izstrādi, informācijas apstrādes un glabāšanas sistēmu, kā arī IT infrastruktūras uzturēšanu CSP.

Pielietojuma programmatūras izstrādes daļa

Pielietojuma programmatūras izstrādes daļa 2008.gadā ieviesa jaunu Integrētās statistisko datu apstrādes un vadības sistēmas (ISDAVS) versiju un kopīgi ar Statistiskās metainformācijas uzturēšanas daļu turpināja jaunu statistisko pārskatu datu savākšanas un apstrādes iekļaušanu šajā sistēmā. Tā balstās uz metadatiem un datu apstrādes procesu standartizāciju, un tai nav nepieciešama individuālā programmēšana. Jaunajā versijā ir iespēja ievadīt teksta laukus, ievadīt sistēmā tādus pārskatus kā 1-DVV, Reģistra aptaujas, 2-ārvalstu kontrole u.c. Tas dod iespēju šos pārskatus sagatavot arī elektroniskai glabāšanai Valsts arhīvā, izmantojot ISDAVS vidi, kā arī veikt dažādas priekšdrukas elektroniskajās e-pārskata sagatavēs. E-respondenti jau iepriekšējā gada beigās varēja elektroniski apskatīt savu iesniedzamo pārskatu sarakstu attiecīgajā gadā.

Veikta EU–SILC 2008.gada apsekojumu ievadformu izveidošana BLAISE vidē, šim apsekojumam tika izveidots telefoninterviju modulis, un tas tika ieviests Preiļu datu savākšanas un apstrādes centrā.

Daļa piedalījās pārskatu mikrodatu formēšanā nodošanai glabāšanā Valsts arhīvā par 2005. gada pārskatiem. Sakarā ar Latvijas Statistikas un darba tirgus prognozēšanas institūta reorganizāciju un pievienošanu CSP, sagatavoti elektroniskajai arhivēšanai institūta izstrādāto Reģionālās datu bāzes un Konjunktūras datu bāzes dati.

Daļa veidoja arī atsevišķas datu apstrādes pārskatiem, kas neietilpst ISDAVS, kā arī piedalījās CSP Intranet datu bāzu uzturēšanā, administrēšanā un pilnveidošanā. Sadarbībā ar Juridisko daļu pilnveidots lešķējo normatīvo aktu reģistrs.

Informātikas tehniskā daļa

Informātikas tehniskā daļa nodrošināja stabilu tehniskās infrastruktūras darbu. 2008.gada laikā ir uzstādīta jauna klasteru sistēma, kura uzlabo datu apstrādes sistēmu ātrdarbību un stabilitāti. Tika uzlabota CSP iekšēja tīkla infrastruktūra, uzstādīts jauns galvenais tīkla komutators, kurš nodrošina iespēju strādāt ar ātrumu līdz 1000 Mbps. Sakarā ar atsevišķu CSP struktūrvienību

izvietošanu īrētās telpās Skanstes ielā, izveidots tīkla segments ar paaugstinātu drošību, izmantojot starptīklu ekrānu.

Statistiskās metainformācijas uzturēšanas daļa

Statistiskās metainformācijas uzturēšanas daļas pamatuzdevums ir statistiskās metainformācijas uzturēšana un aktualizācija; metadatu sistēmas koordinēšana attīstības jautājumos, piedalīšanās sistēmas programmatūras pilnveidošanas un izstrādes procesā.

2008.gadā Statistiskās metainformācijas uzturēšanas daļa nodrošināja datu apstrādes ciklu 72 dažādiem statistiskajiem pārskatiem.

Informātikas tehnoloģiskā daļa

Informātikas tehnoloģiskā daļa ir nodrošinājusi statistisko reģistru aktualizāciju un struktūras atjaunošanu, pārveidošanu, tādējādi nodrošinot lietotājam papildu ērtības un ātrāku darbu izpildi. Informātikas tehnoloģiskās daļas programmētāji ir izveidojuši vairāku apsekojumu WEB aplikācijās, kuras ir paredzētas Preiļu datu savākšanas un apstrādes centra telefonintervētājiem, kā arī turpināja pilnveidot un paplašināt esošo aplikāciju funkcionalitāti.

Regulārās statistikas apstrādes daļa

Regulārās statistikas apstrādes daļa turpināja sniegt atbalstu visiem statistiskās informācijas apstrādes procesiem ārpus ISDAVS sistēmas, t.s. datu imputācijas procedūru programmēšana, uz vairākiem pārskatiem un sarežģītiem aprēķinu algoritmiem bāzētu tabulu formēšana, datu sagatavošana sūtīšanai uz *Eurostat* atbilstoši tās noteiktajiem formātiem. Daļas programmētāji turpina pielāgot apsekojuma anketas datorintervijām un telefonintervijām. Vairāki darbinieki piedalās arī starptautiskos projektos.

INFORMĀCIJAS, IZDEVNIECĪBAS UN POLIGRĀFIJAS DEPARTAMENTS

Direktors Uldis Ainārs

CSP Informācijas, izdevniecības un poligrāfijas departamenta galvenais uzdevums ir nodrošināt statistiskās informācijas pieejamību valsts pārvaldes institūcijām, privātpersonām un starptautiskajām organizācijām.

CSP kā informācijas avots

Lai arī statistika kā jēdziens un mācību priekšmets daudziem neizraisa tās patīkamākās asociācijas un atmiņas, tomēr CSP ir bieži izmantots un citēts informācijas avots. CSP dati sasniedz lielāko daļu Latvijas iedzīvotāju viņu ikdienas gaitās, klausoties radio, TV vai lasot laikrakstus, žurnālus un elektroniskos masu informācijas līdzekļus, jo par to parūpējas ziņu aģentūras un žurnālisti. Daļa iedzīvotāju izmanto CSP datus savā ikdienas darbā, jo bez skaitliskās informācijas analīzes mūsdienās neiztiek ne valsts institūcijas, ne privātā sektora uzņēmēji. Bet jaunākā paaudze un tie, kas turpina savu izglītību izmanto statistisko informāciju dažādu mācību uzdevumu veikšanai.

Katrai no lietotāju grupām ir savas vajadzības, savs iepriekšējo zināšanu un pieredzes līmenis, tāpēc CSP piedāvā datus katrai datu lietotāju grupai ērtā formā un regulāri pilnveido sniegto pakalpojumu kvalitāti.

Statistiskie dati interneta mājas lapā – arvien vairāk gan informācijas, gan tās lietotāju

Internets pēdējo gadu laikā kļuvis par galveno datu izplatīšanas kanālu galvenokārt tāpēc, ka datu elektroniska publicēšana būtiski atvieglo skaitliskās informācijas tālāku izmantošanu dažādām lietotāju vajadzībām.

Mājas lapas „Datu zonā” atrodamas vairākas sadaļas dažādu datu lietotāju atšķirīgām vajadzībām:

⇒ **aktuālākie statistikas dati**

- ▣ pēdējā pieejamā informācija par svarīgākajiem rādītājiem,

⇒ **galvenie rādītāji**

- ▣ gatavas datu tabulas ar pēdējo 3 (patēriņa cenu statistikas gadījumā pēdējo 10) gadu informāciju par biežāk izmantotajiem statistiskajiem datiem,

⇒ **datu bāzes**

- ▣ plašs detalizētas informācijas apjoms, ērti lietojamas tabulas veidošanas funkcijas: meklēšana, rādītāju izkārtojuma maiņa, kā arī dažādi lejupielādēšanas formāti.

Katru gadu datubāzēs pieejamais informācijas apjoms tiek paplašināts, pievienojot jaunas tēmas, un tabulas, kā arī publicējot detalizētākus datus.

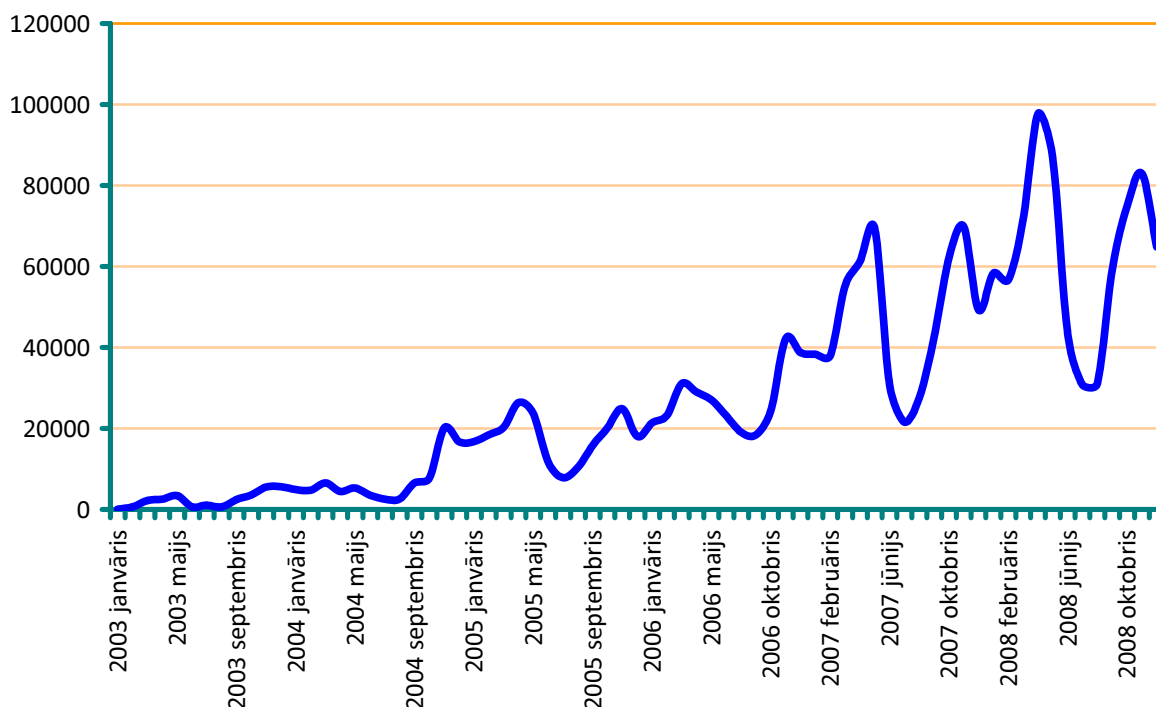
2008.gadā turpinājās darbs, lai nodrošinātu datu lietotājiem statistiskos datus internetā, paplašinot datubāžu saturu, kā arī pievienojot jaunus rādītājus un tēmas. Datubāze papildināta ar lietotājiem svarīgiem un interesējošiem uzņēmējdarbības strukturālās statistikas rādītājiem. Datubāzes sadaļas „Rūpniecība”, „Būvniecība”, „Tirdzniecība un pakalpojumi” papildinātas ar jaunām tabulām par uzņēmējdarbības strukturālās statistikas pamatrādītājiem: uzņēmumu skaits, apgrozījums, produkcijas vērtība, pievienotā vērtība, kopējā preču un pakalpojumu iepirkumu vērtība, personāla izmaksas, nodarbināto personu skaits, darbinieku skaits un citiem datiem. Informācija sniegta sadalījumā pa NACE red.1.1 klasifikatora grupām 4 zīmju līmenī par laika periodu no 2003.gada līdz 2007.gadam.

Datubāzes 2008.gada laikā papildinātas arī ar tādām jaunām tēmām kā „Energoresursu patēriņš mājāsaimniecībās” un „Aizņemtās un brīvās darbvietas, apmaksātais darba laiks”, kā arī paplašināts saturs jau esošajās tēmās „Darbaspēka izmaksas” un „Darba samaksa”. Datubāzes sadaļa „Zinātne” papildināta ar datiem no zinātnu doktoru tālākās karjeras apsekojuma, bet sadaļa „Izglītība” papildināta ar jaunām tabulām par arodmācību un pieaugušo izglītību. Sadaļa „Lauksaimniecība” papildināta ar īstermiņa datiem no apsekojumiem „Gaļas iepirkums”, „Graudaugu kultūru iepirkums”, „Piena iepirkums”.

Lai atvieglotu datu lietotājiem Latvijas ekonomiskās situācijas analīzi un salīdzināšanu ar ES dalībvalstīm datubāzes sadaļa “Iekšzemes kopprodukts” papildināta ar datiem par iekšzemes kopproduktu pēc pirkspējas līmeņa ES kopumā, ES dalībvalstīs un kandidātvalstīs par laika periodu no 2000. līdz 2007.gadam. 2008.gada beigās datubāzēs pieejamo rādītāju skaits pārsniedz 12,5 miljonus.

Jāatzīmē, ka 2008.gada laikā CSP mājas lapā pieejamo datubāžu izmantošanas biežums turpināja palielināties, sasniedzot 758 tūkst. lejuplādētu tabulu, kas attiecīgi pārsniedz 2007.gada rādītājus par 30%.

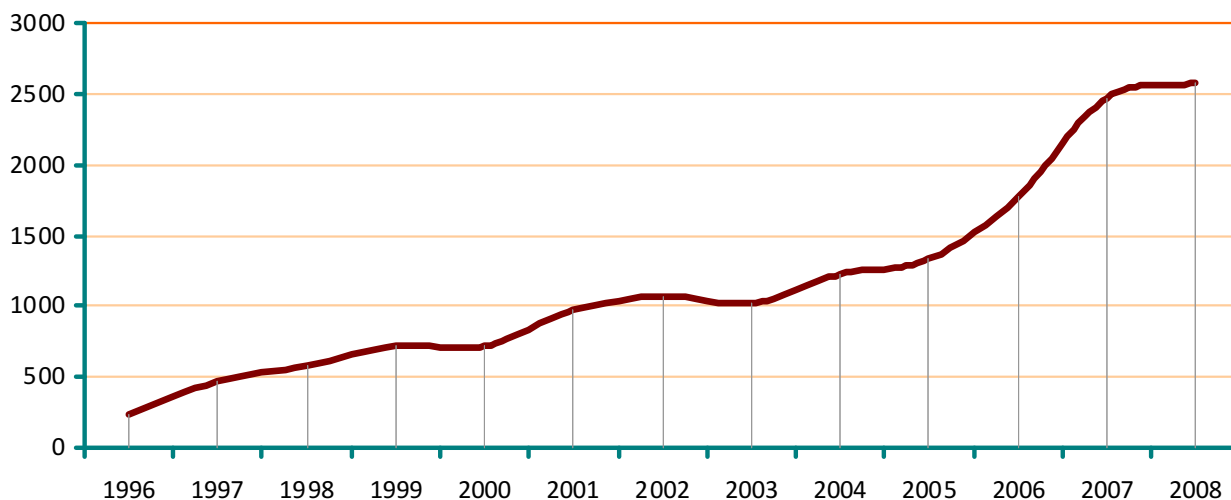
CSP mājas lapā pieejamo datubāzu izmantošanas biežums (tūkst. lejuplādētu tabulu)



Sanemt informāciju – tas ir vienkārši

Neskatoties uz publicētās statistikās informācijas apjoma palielināšanos, aizvien pieaug jautājumu skaits par datu iegūšanu, kā arī tiek izmantots informācijas sagatavošanas pakalpojums. 2008.gada laikā ir sniegtas atbildes uz 2571 informācijas pieprasījumiem, kas ir par 100 vairāk kā gadu iepriekš un gandrīz 40% pārsniedz 2006.gada rezultātus. Būtisku lomu komunikācijas uzlabošanā sniedz CSP izstrādātie risinājumi saziņas uzlabošanai ar datu lietotājiem – standartizētas jautājumu formas mājas lapā, kontaktinformācija mājas lapas metadotāņu sadaļā.

Informācijas pieprasījumu skaits



Lai arī jautājumu skaits ir nozīmīgi pieaudzis CSP sniegto atbilžu operativitāte ir augstā līmenī – 37% no atbildēm sniegta tajā pašā vai nākošajā dienā, 71% – piecu dienu laikā un 95% no visiem datu pieprasījumiem atbildēti 2 nedēļu laikā, 5% ilgākā termiņā. Tomēr datu pieejamība (publicēšanas termiņš) un pieprasījumu sarežģītība un darbietilpības ir būtiski faktori, kas ietekmēs atbildes operativitāti. Jāatzīmē, ka 30% gadījumu, sniedzot atbildi norādīts, kur informāciju atrast CSP mājaslapā.

Vislielākā pieprasītāju interese 2008.gadā bija par patēriņa cenu statistiku (inflāciju) 13,3%, 10% no pieprasījumiem bija saistīti ar ārējās tirdzniecības datiem, tāpat liela interese saglabājās par būvniecības izmaksu indeksiem, iztikas minimuma preču un patēriņa grozu

Tradicionālās vērtības – Informācijas centrs un publikācijas

Informācijas centrs

Arvien augstāks statistiskās informācijas pieejamības līmenis Internetā (CSP datubāzēs), ir būtiski mazinājis lasītavas noslogojumu, salīdzinot ar iepriekšējiem gadiem. 2008.gadā apmeklētāju skaits Informācijas centrā bija nepilni 2,5 tūkstoši, toties būtiski pieaudzis gan pa telefonu, gan uz vietas sniegto konsultāciju apjoms par informācijas iegūvi datubāzēs, kā arī jautājumos par to izmantošanu.

Tāpat kā iepriekš Informācijas centrā ir pieejami gandrīz visi Latvijas statistikas izdevumi, kā arī apmaiņas ceļā iegūtās citu valstu statistisko organizāciju publikācijas (statistikas gadagrāmatas, ikmēneša izdevumi, datu krājumi). Apmeklētājiem tiek piedāvāts izmantot arī ANO, *Eurostat*, Starptautiskā Valūtas fonda, Pasaules Bankas, OECD un citu starptautisko organizāciju izdevumus, kas ir lielākā. lasītājiem pieejamā šāda veida izdevumu kolekcija Latvijā. Publikāciju fonds 2008.gada beigās sasniedza 14 tūkstošus eksemplāru un gada laikā tas pieaudzis par 600 eksemplāriem.

Ciešā saistībā ar Informācijas centru jau vairāk nekā četrus gadus darbojas Eiropas statistisko datu lietotāju atbalsta centrs Latvijā, kas izveidots sadarbībā ar *Eurostat*. Tā mērķis ir palīdzēt Latvijas iedzīvotājiem patstāvīgi izmantot internetā bez maksas pieejamos *Eurostat* statistiskās informācijas resursus (meklēt statistisko informāciju *Eurostat* datubāzēs, lietot *Eurostat* datubāzes, atrast nepieciešamo *Eurostat* publikāciju).

Sadarbībā ar *Eurostat* sekmīgi darbojas CSP izveidotais Eiropas statistisko datu lietotāju atbalsta centrs Latvijā. 2008. gadā Eiropas statistisko datu lietotāju atbalsta centrs ir atbildējis uz 400 informācijas pieprasījumu par Eiropas Savienības valstu statistiskajiem datiem. 2008. gada septembrī ir noslēgts līgums par šādas sadarbības turpināšanu.

Lai uzlabotu esošo un potenciālo datu lietotāju informētību par CSP un *Eurostat* rīcībā esošajiem statistiskajiem datiem, CSP piedalījās starptautiskajā izglītības izstādē "Skola 2008", kas notika no 28.februāra līdz 2.martam Starptautiskajā izstāžu centrā Ķīpsalā. Izstādes laikā ikvienam interesentam tika piedāvāts pārliecināties par *Eurostat* datu bāžu sniegtajām iespējām un iegūt sev interesējošos statistiskos datus par jebkuru Eiropas Savienības valsti.

CSP piedalījās Valsts pārvaldes atvērto durvju dienā, kur apmeklētāji tika iepazīstināti ar statistikas vēsturi un statistikas sistēmas organizāciju Latvijā, patēriņa cenu indeksa aprēķināšanu, CSP un *Eurostat* internetā pieejamajiem informācijas resursiem. Apmeklētāji piedalījās improvizētā apsekojumā par datoru un interneta izmantošanu, iejūtoties CSP respondentu lomā, kā arī novērtēja savu zināšanu līmeni statistikā, aizpildot testu par svarīgākajiem sociālekonomiskajiem rādītājiem.

Publikācijas

2008.gadā datu lietotājiem CSP piedāvāja 40 nosaukumu statistiskās publikācijas, kuras aptvēra visas CSP pārziņā esošās statistikas nozares. Jāatzīmē, ka no 2008.gadā interesentiem tika piedāvāta iespēja informatīvus izdevumus par dažādām tēmām („Demogrāfiskā statistika” , „Patēriņa cenas”, apsekojumu rezultātu kopsavilkumi), kurus iespējams abonēt, saņemt CSP informācijas centrā, kā arī lejupielādēt mājas lapā bez maksas. Šajos izdevumos publicētā statistiskā informācijas papildināt ar īsu pārskatu par jaunākajām tendencēm attiecīgajā jomā.

Piedāvātais publikāciju klāsts 2008.gadā tika papildināts ar jauniem izdevumiem, kā:

- ⇒ „Sievietes un vīrieši Latvijā”;
- ⇒ „Darba samaksas struktūras apsekojuma rezultāti 2006.g.”;
- ⇒ „Apsekojuma “Pieaugušo izglītība” rezultāti”;
- ⇒ „Būvniecība Latvijā”;
- ⇒ „Lauku saimniecību struktūra Latvijā 2007.g. jūnijā”;
- ⇒ „Latvijas energobalance 2007.gadā”;
- ⇒ “Statistikas zinātnisko pētījumu rezultāti 2008”;
- ⇒ “Pētniecības un jauninājumu (inovāciju) statistika”.

Lasītāju vidū vislielāko atzinību ir izpelnījušies šādi CSP izdevumi – „Latvijas statistikas gadagrāmata 2008”, „Latvija. Galvenie statistikas rādītāji 2008” (latviešu valodā), „Demogrāfija 2008”, „Latvijas statistikas ikmēneša biļetens”, „Tūrisms Latvijā 2007.g.”, „Transports 2007.g.”

Zinātniskiem un pētnieciskiem nolūkiem pieejamas anonimizētas apsekojumu datnes.

Lai veicinātu statistiskās informācijas padziļinātu analīzi un tās izmantošanu dažādu pētījumu veikšanai, CSP nodrošina iespēju izmantot anonimizētu individuālo statistisko informāciju pētnieciskiem un zinātniskiem mērķiem, tajā pašā laikā stingri ievērojot statistiskās konfidencialitātes principus.

CSP piedāvā izmantot Darbaspēka apsekojuma, Mājsaimniecību budžeta pētījuma un EU–SILC (Kopienas statistiku attiecībā uz ienākumiem un dzīves apstākļiem) anonimizētus datus.

Papildus informācija par Anonimizētu individuālo datu iegūšanu un izmantošanu ir atrodama CSP mājas lapas sadaļā datu zona.

STATISTIKAS ZINĀTNISKO PĒTĪJUMU DEPARTAMENTS

Direktors Edvīns Vanags

Departaments ir patstāvīga CSP struktūrvienība, kas īsteno zinātniskus pētījumus statistikas jomā un veic konjunktūras pētījumus, kā arī analizē un prognozē darba tirgus attīstības tendences.

Darba tirgus prognožu daļa

Darba tirgus prognožu daļas galvenais uzdevums ir izstrādāt vidēja un ilgtermiņa darba tirgus prognozes un veikt pētījumus par darba tirgus attīstības jautājumiem.

Sadarbībā ar Ekonomikas ministrijas speciālistiem sagatavots ikgadējais „Informatīvais ziņojums par prognozēm darbaspēka pieprasījuma un piedāvājuma atbilstībai vidējā termiņā”, kurā sniegta informācija par darba tirgus esošo situāciju 2007.gadā un vidēja termiņa prognozes līdz 2013.gadam.

Lai nodrošinātu darbu ar dinamisko optimizācijas modeli, kurš tiek izmantots darba tirgus vidēja un ilgtermiņa prognozēšanai, veikts Powersim Studio licenču iepirkums, identificēti dinamiskās optimizācijas modelim nepieciešamie ieejas dati, veikta modeļa datu atjaunošana un papildināšana ar jauniem ieejas datiem. Noteikta modelī izmantoto datu kvalitāte, galvenās problēmas un to risināšanas iespējas. Veikta dinamiskā optimizācijas modeļa testēšana, pārbaudot modelī ietverto parametru ietekmi uz modeli, tādējādi mēģinot noteikt modeļa jūtīgumu.

Attiecībā uz statistisko prognozēšanas modeli, kas paredzēts īstermiņa darba tirgus prognozēšanai, veikta vairāku atšķirīgu paralēli eksistējošu MS Excel modeļu versiju salīdzināšana un apvienošana, izveidojot vienu pamata MS Excel versiju.

Speciālisti nodrošinājuši statistiskā prognozēšanas modeļa testēšanu, pārbaudot modeļa lietderīgumu un nosakot modeļa datu kvalitāti (vēsturiskos datus) un datu papildināšanas iespējas, veikta datu atjaunošana ievaddatu failā (aptaujās iegūtos datus aizstājot ar CSP datiem), daļēji uzlabojot arī modeļa dizainu, daļēji radīta iespēja redzēt grafiskā attēlojumā vienlaikus 3 attīstības scenārijus (“minimālo”; “vidējo” un “maksimālo”) vidēja termiņa prognozēm darbaspēka pieprasījumam un piedāvājumam. Šobrīd darbs pie esošā statistiskā prognozēšanas modeļa attīstīšanas ir apturēts, paredzot jauna īstermiņa prognozēšanas modeļa izstrādi, kurā darba tirgus prognozēšana būtu iespējama, izmantojot ik ceturkšņa statistiskos datus. Abos iepriekšminētajos modeļos izmantotā agregācija 37 profesiju grupām griezumā pārbaudīta un koriģēta atbilstoši papildinātajam Profesiju klasifikatoram un Starptautiskajai standartizētās izglītības klasifikācijai

(ISCED), ņemts vērā CSP speciālistu priekšlikums pāriet uz 35 profesiju grupām.

Veikta migrācijas uzskaites un novērtēšanas iespēju izpēte, nosakot to kā vienu no pētījumu tēmām, izmantojot ESF līdzekļus, sadarbībā ar Ekonomikas ministriju, identificēti galvenie ESF līdzekļu izmantošanas virzieni. Sagatavots analītisks materiāls par Latvijas darba tirgus esošo situāciju un attīstības tendencēm vidējā termiņā (priekšprognozes).

Konjunktūras un teritoriālās statistikas daļa

Konjunktūras un teritoriālās statistikas daļas pamatuzdevums ir veikt konjunktūras pētījumus rūpniecībā, būvniecībā, mazumtirdzniecībā, pakalpojumu sektorā un investīciju jomā atbilstoši ES kopīgajai saskaņotajai konjunktūras un patērētāju apsekojumu programmai, īstenot teritoriālās statistikas kvantitatīvo un kvalitatīvo rādītāju sistēmas pilnveidošanu, izziņāt būvniecības un investīciju statistikas attīstības virzienus.

Teritoriālās statistikas pētījumu galvenais rezultāts ir specifiska, citās valstīs nelietota, teritoriju attīstības indeksa aprēķināšanas, analīzes un izmantošanas metodoloģijas izstrāde visiem pārvaldes līmeņiem: pagastiem, pilsētām, rajoniem, reģioniem. Tā tika pārbaudīta praksē un publicēta monogrāfijā „Dažādā Latvija”. Izstrādāti dažādi paņēmieni, kā izvērtēt un analizēt aprēķinu starprezultātus, izdarīt teritoriju ranžēšanu un grupēšanu, indeksu dinamikas rindu izlīdzināšanu u.c.

2008.gadā teritoriālās statistikas pētījumu jomā veikta teritoriju attīstības indeksu padziļinātas analīzes metodikas izstrāde, kas balstās uz attīstības indeksa komponentu (saskaitāmo) struktūras izvērtēšanu, vispirms nosakot, kurš attīstības pamatfaktors katrai teritorijai ir dominējošais. Ir izpētīts, kādi attīstības indeksa pamatfaktori ir galvenie atsevišķos Latvijas reģionos. Sprotams, ka „galvenie” izrādās tie pamatfaktori, kuriem eksperti ir piekārtuši visaugstākos nozīmības svarus. Visos Latvijas reģionos, atskaitot Latgali, par nozīmīgāko pozitīvo attīstības pamatfaktoru izrādās zems bezdarba līmenis, bet Latgalē augsts bezdarba līmenis ir galvenais attīstības līmeni pazeminošais faktors. Otrs pamatfaktors, kuram liela nozīme daudzās visu reģionu teritorijās, ir iedzīvotāju ienākuma nodokļa lielums, rēķinot uz vienu iedzīvotāju. Citiem attīstības pamatfaktoriem caurmērā ir daudz mazāka ietekme uz attīstības indeksu. Taču atsevišķās teritorijās, piemēram, Mārupē, tie var iegūt neraksturīgas (artefaktālas) vērtības.

Tā kā attīstības indeksu veido standartizēti lielumi, šādu indeksu dinamikas rindas ir samērā labi salīdzināmas ilgākā laika periodā. Tās maz ietekmē, piemēram, inflācija. Šī virziena galvenais trūkums ir tas, ka dinamikas rindām ir jāaptver vismaz 5 gadi. Ja administratīvi teritoriālās

reformas rezultātā strauji samazināsies zemākā līmeņa teritoriju skaits, šo metodi zināmu laiku nevarēs izmantot.

Tradicionālo viena gada attīstības indeksu var aizstāt ar statistikas teorijā pazīstamajiem ķēdes un bāzes indeksiem.

Visa projekta galvenie rezultāti apkopoti kolektīvajā monogrāfijā „Mainoties saglabājies, dažādā Latvija”. R.:CSP, 2008.-318 lpp. Tās pirmā nodaļa (140 lpp.) veltīta teritoriju attīstības indeksu padziļinātas izvērtēšanas un izmantošanas iespējām. Tālākās nodaļas veltītas pašvaldību vadītāju pašvērtējumiem par savā pārziņā esošo teritoriju darbu un prognozēm dažādās darbības jomās.

Teritoriju attīstības indeksa un ar to saistīto citu aprēķinu ieviešana praksē ir notikusi kopā ar Valsts reģionālās attīstības aģentūru un Reģionālās attīstības un pašvaldību lietu ministriju. Šie indeksi ir izmantoti vairāku valstiski svarīgu lēmumu pieņemšanā, piemēram, īpaši atbalstāmo teritoriju noteikšanai un pamatošanai.

Pašvaldību pašvērtējuma apsekojums

2008.gadā trešo reizi tika veikts vietējo pašvaldību pašvērtējuma apsekojums. Pirmo reizi tāds notika 2005., otro reizi – 2007.gadā. Visi trīs apsekojumi pamatā bija līdzīgi pēc satura, un to veidlapās bija šādas pastāvīgas tipveida sadaļas ar līmeņa un tendenču jautājumiem: – Nodarbinātība, Finances un ekonomika, Pašvaldības darbības kvalitāte (ieskaitot jautājumus par iedzīvotāju aktivitāti) un Atklātie jautājumi. Šāda pieeja deva iespēju veidot galveno rādītāju laikrindas par 2005.–2008.gadu. Atklāto jautājumu blokā respondentiem tiek dota iespēja detalizētāk raksturot savas pašvaldības problēmas un grūtības, kā arī parādīt labaās prakses piemērus problēmu atrisināšanā.

Katrā no trim apsekojumiem speciāla uzmanība tika veltīta vienai aktuālākai problēmai, izdalot šo specifisko jomu atsevišķā jautājumu blokā. 2008.gadā šādā veidā bija uzsvērti jautājumi par pašvaldību sadarbību; nākamajai pašvaldību aptaujai (2009.gada sākumā) par īpašo pētījuma tēmu izvēlēta izglītība.

Uz dažiem jautājumiem tika iegūtas atbildes ne tikai par pašvaldību kopumā, bet arī sadalījumā pa pašvaldību galvenajām darbības jomām - skolām, pirmsskolas iestādēm, veselības aprūpes iestādēm, sociālo aprūpi, kultūras iestādēm, komunālo saimniecību, pārvaldi un citām.

Pieci īpaši izvēlēti konjunktūras tipa (kvalitatīvie) rādītāji tiek izmantoti pašvaldības konfidences rādītāja aprēķinam.

Minētā apsekojuma ietvaros 2008.gadā veikti šādi darbi:

1. izstrādāta jauna pašvaldību pašvērtējumu aptaujas veidlapa 2008.gada apsekojumam, kas saskaņota ar LPS un RAPLM un apstiprināta MK un nosūtīta visām vietējām pašvaldībām;
2. veikts darbs ar respondentiem, visu saņemto aptaujas veidlapu pārbaude un sagatavošana datu ievadam, papildinot agrāko datu bāzi;
3. iegūtie rezultāti par visiem veiktajiem apsekojumiem atspoguļoti tabulās un diagrammās, 2007.gada apsekojuma dati – arī kartogrammās. Informācija tika izstrādāta ne tikai par valsti kopumā, bet arī 6 statistikas un 5 plānošanas reģionu griezumā;
4. kartogrammas veidotas gan no apsekojuma kvalitatīvajiem rādītājiem, gan arī no kvantitatīvajiem rādītājiem, ieskaitot teritoriju attīstības indeksus. Daļa kartogrammu ievietotas interneta tīklā (sadarbībā ar SIA „Envirotech” un SIA „Maplant”) kopā ar Latvijas ģeogrāfisko pamatdatu slāņiem, un tādējādi tās kļuva pieejamas plašam lietotāju lokam Eiropā;
5. tika veikta 2008.gada aptaujas rezultātu analīze un gatavots analītiskais materiāls – grāmata "Latvijas dažādība skaitļos un vīzijās", kas turpina iepriekšējo pētījumu tradīcijas valsts teritoriju kompleksajā analīzē.

Veiktie pašvaldību pašvērtējumu apsekojumi ļauj pietiekami kompleksi raksturot vietējo pašvaldību attīstības tendences. Galvenie secinājumi ir šādi:

1. Nodarbinātības jomā pašvaldības joprojām izjūt darbinieku trūkumu visās pašvaldību darbības jomās, kaut arī 2006.gadā negatīvo atbilžu („darbinieku skaits ir par mazu”) pārsvars ir samazinājies.
2. Īpaši liels atbilžu negatīvais saldo ir sociālajā aprūpē un palīdzības sniegšanā un komunālajā saimniecībā. Tradicionāli problemātiskajās sfērās, tādās kā skolas, pirmskolas iestādes un veselības aprūpe, pretēji plaši izplatītajam priekšstatam, negatīvais atbilžu saldo nav tik izteikts.
3. Attiecībā uz tuvāko nākotni pašvaldību vadītāji visumā ir optimistiski noskaņoti (pozitīvs atbilžu saldo gandrīz visās darbības jomās). Taču pozitīvo atbilžu pārsvars 2008.gadā ir krities, salīdzinot ar 2007.gadu. Kā pozitīva parādība minama krasa to iedzīvotāju skaita samazināšanās, kuri dodas strādāt uz ārvalstīm.
4. Finanšu un ekonomikas jomā vērojams zināms uzlabojums. Arvien vairāk kļūst to respondentu, kas uzskata, ka viņu pašvaldības finansiālais stāvoklis ir ļoti labs vai labs, un arvien mazāk to, ka – slikts vai ļoti slikts. Ir palielinājies pašvaldību skaits, kas saņēmušas līdzekļus no Valsts investīciju programmas, bet vienlaikus samazinājies pašvaldību loks, kas saņēmušas

finansējumu no ES strukturālajiem fondiem. Investīciju apjoms visos aptauju gados vairumā pašvaldību ir palielinājies.

Pašvaldību kvalitatīvai darbībai visvairāk traucē vairāki faktori, no kuriem minami tādi kā pārmērīga birokratizācija, sliktas kvalitātes ceļi un nenoteiktība administratīvi teritoriālās reformas īstenošanā. Katru no šiem faktoriem nosauca vairāk nekā 60% no respondentu kopskaita. Visai bieži tika pieminēti tādi apstākļi, kā finanšu trūkums pašvaldībā un budžeta līdzekļu sadale pēc partiju piederības, kā arī nepilnības normatīvajos aktos.

Iedzīvotāju līdzdalība pašvaldību darbībā un lēmumu pieņemšanā ir visai pasīva un pat ļoti pasīva, pie tam tai nav tendence uzlaboties.

Investīciju un būvniecības statistikas pilnveidošana

Pārskata periodā šajā jomā veikts pētījums par būvniecības darbu un investīciju statistikas informācijas pilnveidošanu. Pašlaik statistika sniedz daudz un dažādu informāciju par būvniecības un investīciju procesiem. Ne vienmēr ir saprotama šo procesu dažādo rādītāju būtība un atšķirības datu skaitliskajās vērtībās. Daudz jautājumu par šiem rādītājiem ir ne tikai lietotājiem, bet arī statistiķiem. Pētījumā precizēta investīciju un būvniecības galveno statistisko rādītāju būtība un šo rādītāju datu atšķirības problēmas. Pētījums veikts makroekonomiskā, uzņēmējdarbības un nozaru aspektos.

2006.–2008.gados tika veikts pētījums, kā pilnveidot būvniecības statistikas rādītājus un precizēt statistisko informāciju par šiem rādītājiem. Pētījums sadalījās vairākos virzienos: iespējas iegūt informāciju par būvdarbiem, ko veikuši nebūvniecības uzņēmumi un privātpersonas, savāktās informācijas apkopošanas metodes, atsevišķu būvniecības statistisko rādītāju salīdzināmība un to atšķirības.

Pētījuma rezultātā ir izveidota (tiek piedāvāta) būvniecības statistikas rādītāju sistēma, tā ietver sistematizētus, nedefinētus rādītājus par būvniecību, kas ļauj atspoguļot ekonomiskos procesus būvniecībā, novērtēt tos precīzāk un izteikt kvantitatīvi. Rādītāji sakārtoti, aptverot informāciju dažādos līmeņos: makroekonomikas, nozares (tīrās) un uzņēmējdarbības līmeņos. Pētījuma gaitā izanalizēta būvniecības statistikas rādītāju savstarpējā saistība. Pētījums 2008.gadā tika turpināts, veicot būvniecības nozares attīstības analīzi ilgākā laika periodā. Šim nolūkam tika izmantoti makroekonomiskie un nozaru rādītāji par gadiem un būvniecības izmaksu cenu indeksi.. Tika secināts, ka, neskatoties uz straujo attīstības tempu - visstraujāko starp ražošanas nozarēm pēdējo gadu laikā, būvniecības nozare līdz šim nav sasniegusi 1990.gada ražošanas jaudu. Pēc 1991.gada būvniecības nozares sabrukuma, būvniecības produkcijas apjomi atkal sāka

palielināties, sākot ar 1994.gadu, tomēr līdz pat šim laikam nerasniedz 1990.gada līmeni. Būvniecības nozares atdzimšana sākās ar remontdarbu lielāku īpatsvaru kopējā būvniecības produkcijā. Pēc 2000.gada Latvijā vērojami straujāki pieauguma tempi dzīvojamo ēku būvniecībā.

Pārskata periodā ir pētītas investīciju statistikas pilnveidošanas iespējas. Pētījuma gaitā ir secināts, ka valsts investīcijas un valsts investīciju līdzekļu plūsmas ir dažādi definējamas ekonomiskās kategorijas. Valsts investīcijas kā ekonomiska kategorija aptver nefinanšu investīcijas no budžeta līdzekļiem ne tikai makroekonomikas sektorā S.13 (vispārējā valdība), bet arī sektoros S.11 (nefinanšu uzņēmumi) un S.12 (finanšu uzņēmumi), statistikas praksē investīcijas tiek uztvertas dažādi. Pētījuma gaitā ir konstatētas galveno investīciju definīciju (bruto kapitālveidošana, bruto kapitālieguldījumi, nefinanšu investīcijas) atšķirības pēc to būtības un atkarībā no apsekojamo uzņēmumu loka. Katram rādītājam ir sava statistiskā aprēķināšanas metode, pielietojums un ekonomiskā nozīme. Bez tam bruto kapitālieguldījumi kā rādītājs ir citā ekonomiskā dimensijā. Sakarā ar nefinanšu investīciju gada un ceturkšņa datu lielu atšķirību nepieciešami uzlabojumi datu vākšanā – pēc ēku, būvju nodošanas ekspluatācijā, pēc pārdošanas apjoma un izdevumu pārvietošanas grāmatvedības kontos. Galveno investīciju rādītāju – bruto kapitālveidošana un nefinanšu investīcijas – lielums valsts līmenī nav atkarīgs no atšķirībām statistiskajās aprēķināšanas metodoloģijās.

Konjunktūras pētījumi

Pārskata periodā tika turpināti Latvijas Statistikas institūta uzsāktie konjunktūras pētījumi rūpniecībā, būvniecībā, mazumtirdzniecībā, pakalpojumu sektorā un investīciju jomā. Pirmajos četros minētajos tautsaimniecības sektoros ik mēnesi savākti un apstrādāti dati no vairāk kā 2700 respondentiem, divas reizes gadā īstenoti investīciju konjunktūras apsekojumi rūpniecībā un būvniecībā. Apsekojumos ar mēneša periodiskumu sasniegts visai augsts atbildētības līmenis.

Sadarbība ar citām institūcijām

Pētījumu īstenošanas gaitā visciešākā sadarbība bija ar LU Ekonomikas un vadības fakultāti, LLU Ekonomikas fakultāti, RTU inženierekonomisko fakultāti, Ekonomikas ministriju, Reģionālās attīstības un pašvaldību lietu ministriju, Valsts Reģionālās attīstības aģentūru, Latvijas Pašvaldību savienību, reģionālajām un vietējām pašvaldībām, kā arī ar virkni ārvalstu organizāciju, pirmām kārtām Eiropas Komisiju, OECD, ANO Eiropas ekonomisko komisiju, Zviedrijas Ekonomisko pētījumu nacionālo institūtu, IFO Ekonomisko pētījumu institūtu Minhenē, Eiropas Komisijas Ekonomikas un finanšu lietu ģenerāldirekciju, Konjunktūras pētījumu starptautisko centru CIRET

Cīrihē, Igaunijas Konjunktūras pētījumu institūtu, Lietuvas Statistikas pārvaldi, Kauņas tehnoloģisko universitāti, Tallinas tehnoloģisko universitāti.

Veiksmīga bija sadarbība ar visām vietējām pašvaldībām, īstenojot pašvaldību pašvērtējuma pētījumu (veiktas trīs aptaujas). Pētījuma rezultāti izmantoti LU Ekonomikas un vadības fakultātes bakalaura, maģistra un doktora studiju programmu īstenošanā un pilnveidošanā. Rezultātus izmanto arī citas mācību iestādes, piemēram, Latvijas Lauksaimniecības universitāte, Rīgas Tehniskā universitāte, Kauņas tehnoloģiskā universitāte.

Katru gadu izdotajā zinātnisko rakstu krājumā „Statistikas un pārvaldes problēmas” bez projekta izpildītāju publikācijām iekļauti arī citu Latvijas un ārvalstu pētnieku zinātniskie raksti.

2008.gadā CSP zinātnieki nolasījuši referātus 2 starptautiskajās konferencēs Roterdamā un Santjago (Čīlē) un 2 vietējās konferencēs, t.sk.

International annual EGPA 2008 Conference “Innovation in the Public Sector”, Rotterdam, 3-6 September, 2008, //Vanags E., Vanags I., Vilka I. Innovation of Intergovernmental Relations: from Fragmented Governments to Collaborative Network Governance.

29th CIRET Conference “Business Tendency Surveys and Policy Formulation”, Santiago, Chile, October 8-11, 2008.// Vanags I., Vanags E. The Development of Conjuncture Survey of Local Governments in Latvia.

2008.gadā sagatavotās publikācijas:

- ⇒ Buševica D. Pakalpojumu konjunktūras datu analīze statistiskajos reģionos. . //Statistikas zinātnisko pētījumu rezultāti 2008. – Rīga.: LR CSP, 2008. - 271.-282.lpp.
- ⇒ Krastiņš O. Apsteidzošas un atpaliekošas attīstības rādītāji . //Statistikas zinātnisko pētījumu rezultāti 2008. – Rīga.: LR CSP, 2008. -183.-191.lpp.
- ⇒ Krastiņš O., Vanags E, Locāne V. Kas ceļ un kas gremdē Latvijas laukus atsevišķos reģionos . //Statistikas zinātnisko pētījumu rezultāti 2008. – Rīga.: LR CSP, 2008. - 173.-182.lpp.
- ⇒ Krastiņš O., Vanags E., Locāne V. Teritoriju attīstības indeksu padziļinātas analīzes iespējas. // Statistikas zinātnisko pētījumu rezultāti 2008. Zinātniskie raksti. - R.: LR CSP, 2008. - 128.-145. lpp.
- ⇒ Pļevako T., Katkovska I. Būvniecības attīstība Latvijā. //Statistikas zinātnisko pētījumu rezultāti 2008. – Rīga.: LR CSP, 2008. -58.-68.lpp.

2008.gadā sagatavotās publikācijas:

- ⇒ Pļevako T., Katkovska I. Būvniecības statistikas rādītāju savstarpējā saistība. //Statistikas zinātnisko pētījumu rezultāti 2008. – Rīga.: LR CSP, 2008. - 69.-81.lpp.
- ⇒ Vanags E. Pilsētu un novadu pašvaldības un administratīvi teritoriālā reforma. . //Statistikas zinātnisko pētījumu rezultāti 2008. – Rīga.: LR CSP, 2008. - 166.-172.lpp.
- ⇒ Vanags E. un citi. Latvijas statistikas specifiskās problēmas ES statistikas ietvaros. LZP Ekonomikas, juridiskās un vēstures zinātnes galvenie pētījumu virzieni 2007.gadā. Latvijas Zinātnes padomes humanitāro un sociālo zinātņu ekspertu komisija. 2008. – 157.-163.lpp.
- ⇒ Vanags E. Excellence in Public Governance:the Role and Development of Doctoral Studies Programme in Public Administration. //Public Policy and Administration, No 25, 2008. – Kaunas, - Pp.25-31.
- ⇒ Vanags E., Krastiņš O., Vanags I., Valodiņš E., Locāne V., Zaķe A. Mainoties saglabājies, dažādā Latvija. - R.: CSP, 2008. - 318 lpp.
- ⇒ Vanags E., Vanags I., Krastiņš O. Dažas Latvijas pašvaldību pašvērtējuma atziņas. //Latvijas Universitātes raksti, 706.sējums, Vadības zinātne. Rīga: Latvijas Universitāte, 2007. – 667. –683.lpp.
- ⇒ Vanags E., Vanags I., Vilka I. Demokrātija, efektivitāte un reformas pašvaldības vadītāju un ekspertu skatījumā. //Latvijas Universitātes raksti, 721.sējums, Vadības zinātne. Rīga: Latvijas Universitāte, 2007. – 148. –164.lpp.
- ⇒ Vanags E., Vilka I. Local Government in the Baltic States: Similar but Different. Local Government in Central and Eastern Europe. The Rebirth of Local Democracy. London and New York. Routledge, Taylor & Francis Group. 2008. - Pp.82-96.
- ⇒ Vanags I., Vanags E., Krastiņš O., Valodiņš E. Pašvaldību darbība to vadītāju skatījumā. //Statistikas zinātnisko pētījumu rezultāti 2008. Zinātniskie raksti. - R.: LR CSP, - 2008. - 248. -262. lpp.
- ⇒ Vanags I., Vanags E. The Development of Conjuncture Survey of Local Governments in Latvia. //Paper prepared for 29th CIRET Conference “Business Tendency Surveys and Policy Formulation”, Santiago, Chile, October 8-11, 2008. – 14 Pp.

2008.gadā sagatavotās publikācijas:

- ⇒ Vanags E., Vanags I., Vilka I. Innovation of Intergovernmental Relations: from Fragmented Governments to Collaborative Network Governance. //Paper prepared for Study Group on Intergovernmental Relations at the EGPA annual conference “Innovation in the Public Sector”, Rotterdam, 3-6 September, 2008, Erasmus University. – 13 Pp.
- ⇒ Vaidere I., Vanags E., Vanags I., Vilka I. Regional Policy and Development of Local Government in Latvia and the European Union. – Rīga: Academic publishers of University of Latvia, 2008. – 326 Pp.
- ⇒ Vanags I., Mūkina I., Katkovska I., Beliha O., Buševica D., Jakovļeva S., Zalāns O. Konjunktūras un patērētāju apsekojumu rezultāti 2008. gada I ceturksnī. – Rīga: LR CSP, 2008.g. februāris. – 76 lpp.
- ⇒ Vanags I., Mūkina I., Katkovska I., Beliha O., Buševica D., Jakovļeva S., Zalāns O. Konjunktūras un patērētāju apsekojumu rezultāti 2008. gada II ceturksnī. – Rīga: LR CSP, 2008.g. maijs. – 80 lpp.
- ⇒ Vanags I., Mūkina I., Katkovska I., Beliha O., Buševica D., Jakovļeva S., Zalāns O. Konjunktūras un patērētāju apsekojumu rezultāti 2008. gada III ceturksnī. – Rīga: LR CSP, 2008.g. augusts. – 71 lpp.
- ⇒ Vanags I., Mūkina I., Katkovska I., Beliha O., Buševica D., Jakovļeva S., Zalāns O. Konjunktūras un patērētāju apsekojumu rezultāti 2008. gada IV ceturksnī. – Rīga: LR CSP, 2008.g. novembris. – 63 lpp.

Projekti

- ⇒ Latvijas Zinātnes padomes projekts Nr.05.1389 “Latvijas statistikas specifiskās problēmas ES statistikas ietvaros”;
- ⇒ “Konjunktūras un patērētāju apsekojums: Rūpniecības konjunktūras apsekojums” Nr. ECFIN/071/2007/461791 (G-07.10);
- ⇒ “Konjunktūras un patērētāju apsekojums: Investīciju konjunktūras apsekojums” Nr. ECFIN/070/2007/461788 (G-07.11);
- ⇒ “Konjunktūras un patērētāju apsekojums: Būvniecības konjunktūras apsekojums” Nr. ECFIN/070/2007/461788 (G-07.12);
- ⇒ “Konjunktūras un patērētāju apsekojums: Mazumtirdzniecības konjunktūras apsekojums” Nr. ECFIN/070/2007/461788 (G-07.13);
- ⇒ “Konjunktūras un patērētāju apsekojums: Pakalpojumu konjunktūras apsekojums” Nr. ECFIN/070/2007/461788 (G-07.14);
- ⇒ “Rūpniecības konjunktūras apsekojums” Nr. ECFIN/108/2008/495543 (G-08.01);
- ⇒ “Investīciju konjunktūras apsekojums” Nr. ECFIN/108/2008/495543 (G-08.02);
- ⇒ “Būvniecības konjunktūras apsekojums” Nr. ECFIN/108/2008/495543 (G-08.03);
- ⇒ “Mazumtirdzniecības konjunktūras apsekojums” Nr. ECFIN/108/2008/495543 (G-08.04);
- ⇒ “Pakalpojumu konjunktūras apsekojums” Nr. ECFIN/108/2008/495543 (G-08.05).