



Programmas „Statistiskās informācijas sagatavošana jauno Eiropas Savienības iniciatīvu veidošanai” 2014.gada pārskats

CSP programmas „Statistiskās informācijas sagatavošana jauno ES iniciatīvu veidošanai” 2014.gadā kopā aktīvi bijuši 49 granta projekti. Pavisam 12 mēnešos uzsākts 21 projekts. Kopā gadā 22 projekti pabeigti, bet par 27 īstenotajiem projektiem sagatavoti un nosūtīti uz *Eurostat* projekta noslēguma ziņojumi.

Programmā kopā apgūti līdzekļi **620 998,10** EUR apjomā.

Lielākie projekti, pie kuru īstenošanas strādājuši CSP speciālisti:

- Projekts „**Pamatinformācijas nodrošināšana pirktspējas paritātēm**”

Šī projekta mērķis ir ieejas informācijas nodrošināšana pirktspējas paritātes aprēķiniem, ko pielieto ES struktūrfondu piešķiršanā. Programmas informāciju izmanto ES institūciju politikas veidotāji, kā arī citas starptautiskās organizācijas (SVF, Pasaules Banka, OECD). Šos datus arī izmanto, nosakot dažādās valstīs rezidējošo ES institūciju ierēdņu atalgojumu un pensiju lielumu.

Granta līgumā paredzēts uz *Eurostat* nosūtīt 50 dažādus darbus, kas aptver apsekojumu pirmdatos, ziņojumus un datu aprakstus. Darba nodrošināšanā piedalās vairāku CSP departamentu speciālisti, kā arī ārējās institūcijas. Darba nepieciešamību nosaka Eiropas Parlamenta un Padomes Regula (EK) Nr.1445/2007 (2007.gada 11.decembris) un kvalitātes prasības noteiktas EK Regulā (ES) Nr.

193/2011(2011. gada 28. februāris), ar ko īsteno Eiropas Parlamenta un Padomes Regulu (EK) Nr.

1445/2007 attiecībā uz kvalitātes kontroles sistēmu pirktspējas paritātēm (PPP).

Šis PPP projekts noslēgsies 2015.gadā. Aprēķinu rezultātus *Eurostat* regulāri publicē datu bāzē, preses ziņojumos un biļetenos.

- Projekts „**Konjunktūras apsekojumi**”

Projektu mērķis - Nodrošināt iekšzemes lietotājus un Eiropas Komisiju ar mēneša, ceturkšņa un pusgada konjunktūras informāciju, kas dod iespēju paredzēt pagrieziena punktus ekonomiskajā ciklā.

Komisijas 1997.gada 15.jūlija lēmums C(97)2241 un Komisijas 2006.gada 12.jūlija paziņojums COM(2006) 379 "Kopīgā saskaņotā Eiropas Savienības konjunktūras un patērētāju apsekojumu programma". Konjunktūras datu avots ir izlasē iekļauto uzņēmumu vadītāju atbildes uz jautājumiem par uzņēmuma saimnieciskās darbības stāvokli, tā izmaiņām, tagadnes un nākotnes tendencēm, ražošanu (apgrozību, investīcijas) ierobežojošiem faktoriem.

Konjunktūras apsekojumā iegūtie rādītāji (t.sk. sektoru konfidences rādītāji un ekonomikas sentimentā indekss) tiek ievietoti CSP mājaslapas datu bāzē laikrindu formā, publicēti ceturkšņa Informatīvajā

apskatā par konjunktūras apsekojumu rezultātiem. Eiropas Komisijai ik gadu tiek nosūtīti 48 mēneša un divi pusgada datu masīvi.

- Projekts „2013.gada lauku saimniecību struktūras apsekojums”

Šī projekta mērķis - Iegūt informāciju par lauku saimniecību struktūru 2013.gadā saskaņā ar Eiropas Parlamenta un Padomes Regulu (EK) Nr. 1166/2008.

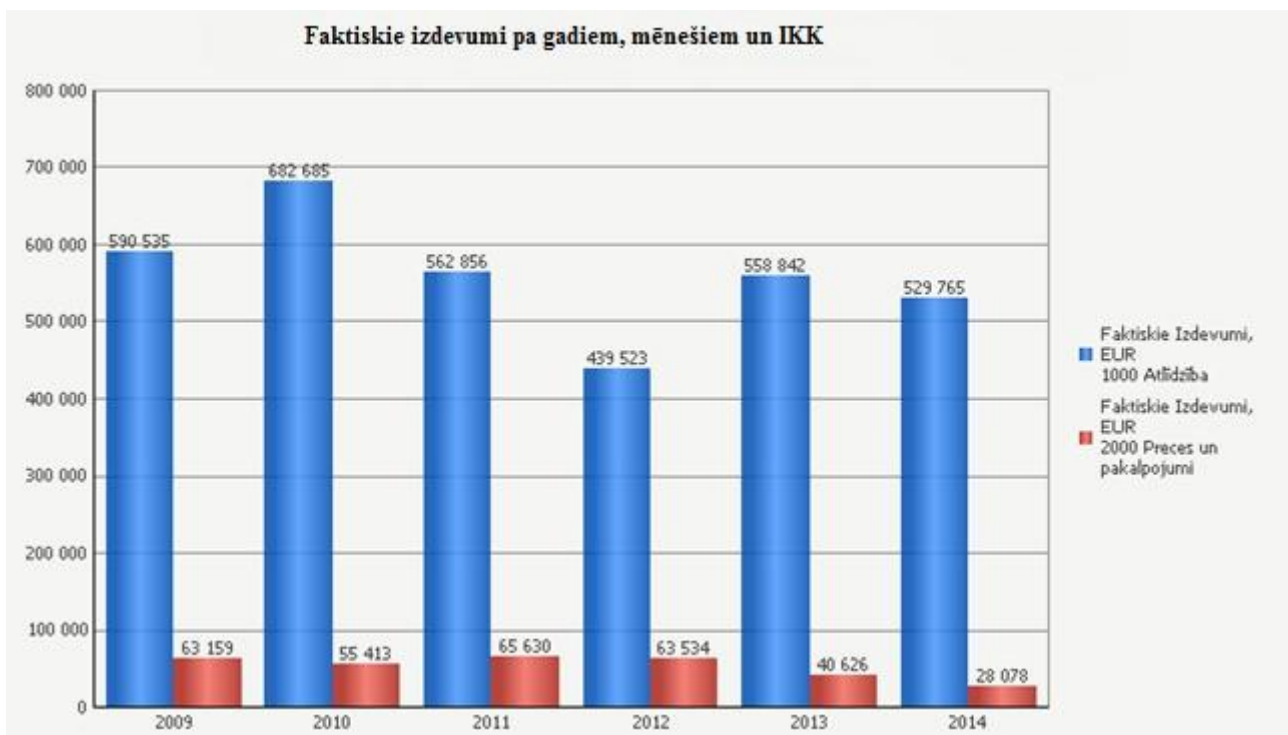
Statistiskās informācijas lietotāji tika nodrošināti ar salīdzināmu un aktuālu informāciju par lauksaimniecības attīstības tendencēm Latvijā. 2013.gada lauku saimniecību struktūras apsekojuma īstenošana ļāva iegūt informāciju par zemes izmantošanu, lauksaimniecības dzīvnieku skaitu, bioloģiskās lauksaimniecības sistēmām, saimniecības tehnisko aprīkojumu, nodarbinātajiem lauksaimniecībā un par saimnieciskās darbības aktivitātēm. Lauku saimniecību struktūras apsekojuma rezultātā tika iegūta informācija par situāciju Latvijas lauksaimniecībā, šī informācija izmantota datu analīzei gan Latvijas ietvaros, gan Eiropas Savienības Kopējās lauksaimniecības politikas plānošanai un īstenošanai.

2014.gadā līdz 31.decembrim Latvija saņēma maksājumus no *Eurostat* par kopējo summu **470 656,88** EUR.

2014.gadā no *Eurostat* saņemti 28 Granta projektu piedāvājumi, par 11 projektiem nosūtīti pieteikumi un par 17 uzrakstīti atteikumi.

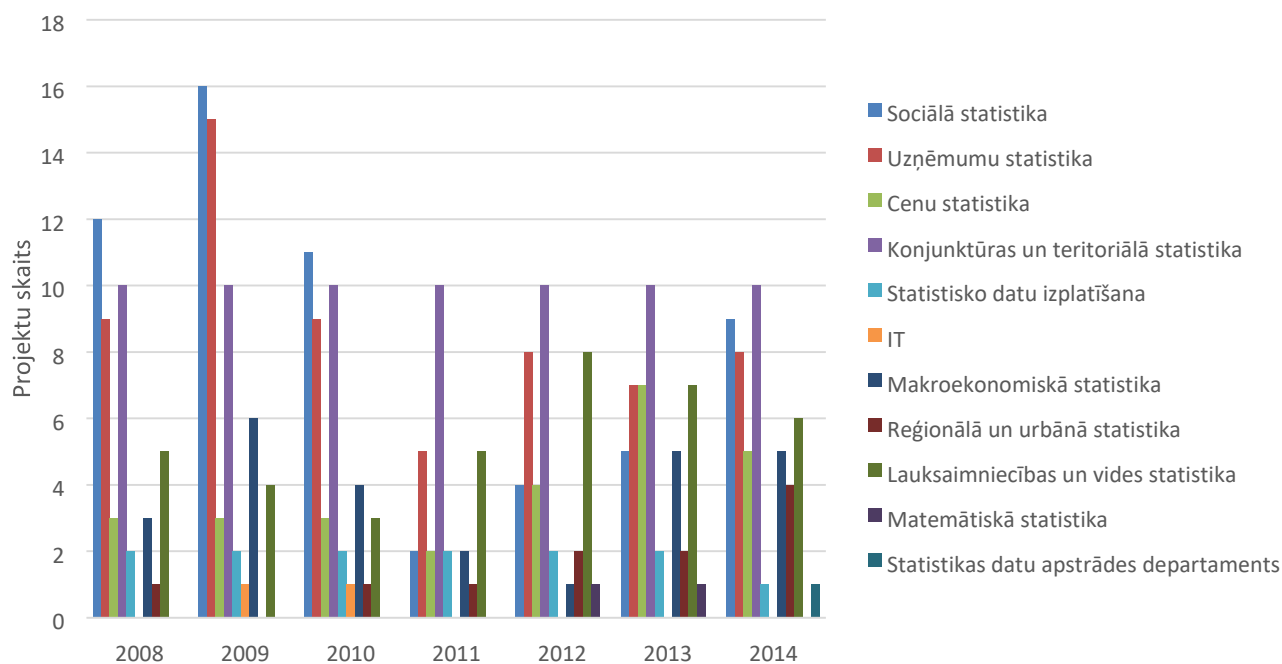
Izmaksas

Granta projektu izmaksu sadalījums un izlietojums 2009.-2014.gadā (EUR)



Granta projektu sadalījums pa statistikas jomām

Projektu sadalījums pa gadiem un statistikas jomām



<i>Statistikas joma</i>	<i>Projektu skaits</i>						
	<i>2008</i>	<i>2009</i>	<i>2010</i>	<i>2011</i>	<i>2012</i>	<i>2013</i>	<i>2014</i>
<i>Sociālā statistika</i>	<i>12</i>	<i>16</i>	<i>11</i>	<i>2</i>	<i>4</i>	<i>5</i>	<i>9</i>
<i>Uzņēmumu statistika</i>	<i>9</i>	<i>15</i>	<i>9</i>	<i>5</i>	<i>8</i>	<i>7</i>	<i>8</i>
<i>Cenu statistika</i>	<i>3</i>	<i>3</i>	<i>3</i>	<i>2</i>	<i>4</i>	<i>7</i>	<i>5</i>
<i>Konjunktūras un teritoriālā statistika</i>	<i>10</i>	<i>10</i>	<i>10</i>	<i>10</i>	<i>10</i>	<i>10</i>	<i>10</i>
<i>Statistisko datu izplatīšana</i>	<i>2</i>	<i>2</i>	<i>2</i>	<i>2</i>	<i>2</i>	<i>2</i>	<i>1</i>
<i>IT</i>	<i>-</i>	<i>1</i>	<i>1</i>	<i>-</i>	<i>-</i>	<i>-</i>	<i>-</i>
<i>Makroekonomiskā statistika</i>	<i>3</i>	<i>6</i>	<i>4</i>	<i>2</i>	<i>1</i>	<i>5</i>	<i>5</i>
<i>Reģionālā un urbānā statistika</i>	<i>1</i>	<i>-</i>	<i>1</i>	<i>1</i>	<i>2</i>	<i>2</i>	<i>4</i>
<i>Lauksaimniecības un vides statistika</i>	<i>5</i>	<i>4</i>	<i>3</i>	<i>5</i>	<i>8</i>	<i>7</i>	<i>6</i>
<i>Matemātiskā statistika</i>	<i>-</i>	<i>-</i>	<i>-</i>	<i>-</i>	<i>1</i>	<i>1</i>	<i>-</i>
<i>Statistikas datu apstrādes departaments</i>	<i>x</i>	<i>x</i>	<i>x</i>	<i>x</i>	<i>x</i>	<i>x</i>	<i>1</i>
<i>Kopā</i>	<i>45</i>	<i>57</i>	<i>44</i>	<i>29</i>	<i>40</i>	<i>46</i>	<i>49</i>

Personāls

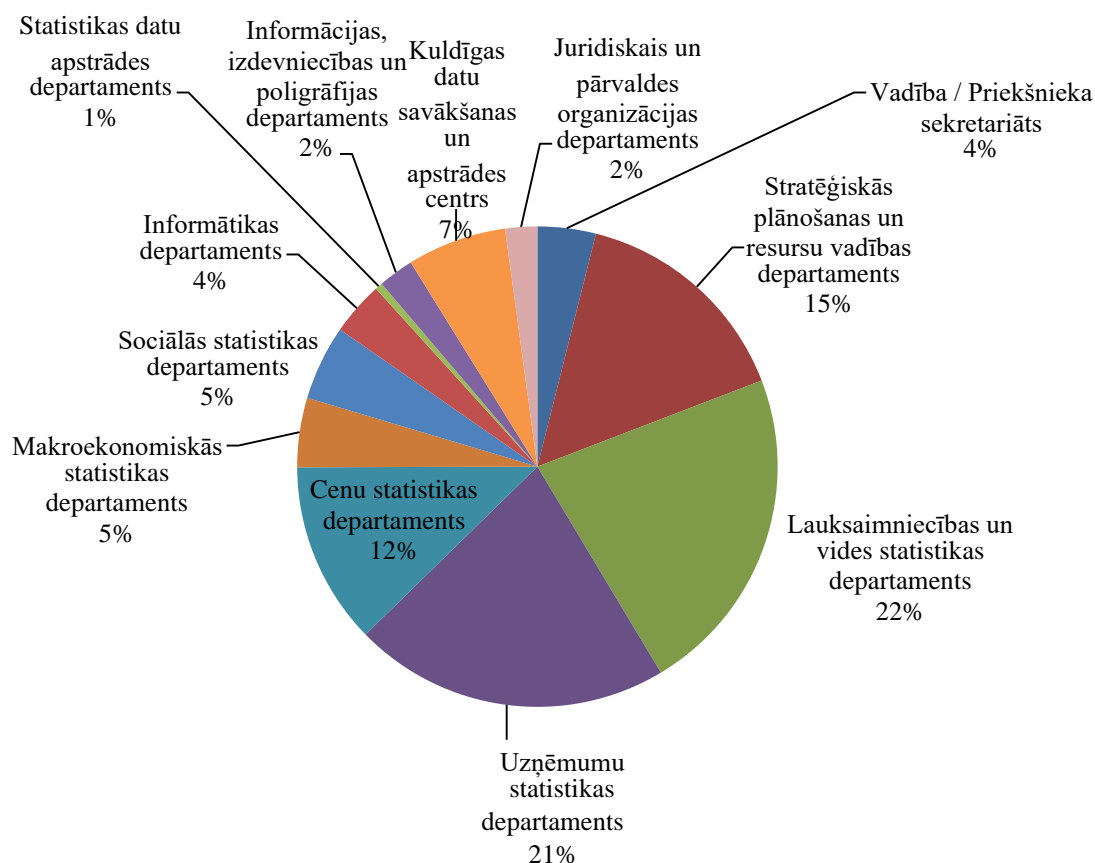
2014.gadā Granta projektos tika iesaistīts 261 CSP darbinieks ar dažādu noslodzi – kopā nostrādājot 74 954 stundas.

Produkts		Faktiskais laiks (stundās)
G-11.09	Cenu statistikas mērķu daudzveidība	406
G-11.08	Īpašnieka apdzīvotais mājoklis	2 216
G-11.16	Eksperimentālais pētījums par pesticīdu lietošanas novērtēšanu nelauksaimnieciskiem mērķiem	600
G-11.06	Energoresursu konti	1 496
G-11.15	Urbānais audits 2012/2013	240
G-12.09	2013.gada lauku saimniecību struktūras apsekojums	9 349
G-12.10	Brīvo darbvieta statistika	392
G-12.07	Uzlabojumu ieviešana nacionālajos kontos	1 464
G-12.08	Pamatinformācijas nodrošināšana pirktspējas paritātēm	4 415
G-12.20	Nelaiemes gadījumi darbā un ar darbu saistītās veselības stāvokļa problēmas	1 068
G-12.12	Nacionālo kontu kvalitātes pilnveidošana - Kapacitātes un metodoloģisko prasmju attīstība, lai nodrošinātu pensiju pilnīgu iegrāmatošanu jaunajā Eiropas kontu sistēmā (Mērķis C)	344
G-12.14	Mājokļu statistika un nekustamā īpašuma statistika	1 443
G-12.22	ISCED 2011 ieviešana	1 125
G-12.21	ESSnet par standartizāciju - Standartizācija - 1.daļa	184
G-13.01	Rūpniecības konjunktūras apsekojums	1 610
G-13.02	Investīciju konjunktūras apsekojums	493
G-13.03	Būvniecības konjunktūras apsekojums	858
G-13.04	Mazumtirdzniecības konjunktūras apsekojums	920
G-13.05	Pakalpojumu konjunktūras apsekojums	1 330
G-13.06	Eksperimentālais projekts Latvijā	1 106
G-12.19	Vides aizsardzības izdevumu konti un Resursu pārvaldības konti	2 660
G-13.07	2014.gada darbaspēka apsekojuma modulis par Latvijā iebraukušo personu un viņu pēcnācēju situāciju darba tirgū	3 078
G-13.09	2014. gada apsekojums par informācijas un komunikāciju tehnoloģiju lietošanu un ekomerciju uzņēmumos	3 541
G-13.10	2014. gada apsekojums par informācijas un komunikāciju tehnoloģiju lietošanu mājsaimniecībās	6 501
G-13.11	Intrastat modernizēšana	2 808

G-13.13	Sagatavošanās ES iekšējās tirdzniecības mikrodatu apmaiņai starp dalībvalstīm - individuālais grants	1 430
Produkts		Faktiskais laiks (stundās)
G-13.14	Lauksaimniecības statistikas, kas izstrādāta nacionālām vajadzībām vai nosūtīta <i>Eurostat</i> , citām Komisijas iestādēm vai starptautiskajām organizācijām, pārskatīšana un saskaņošana	1 128
G-13.12	Uzņēmējdarbības strukturālās statistikas un citu uzņēmējdarbības statistikas mikrodatu sasaiste	1 584
G-13.16	Standartizācija - 2. daļa	384
G-14.01	Rūpniecības konjunktūras apsekojums	2 366
G-14.02	Investīciju konjunktūras apsekojums	486
G-14.03	Būvniecības konjunktūras apsekojums	1 429
G-14.04	Mazumtirdzniecības konjunktūras apsekojums	1 821
G-14.05	Pakalpojumu konjunktūras apsekojums	2 475
G-14.06	Statistisko vienību pārskatītās definīcijas ieviešanas nākamie posmi	416
G-13.08	Datu kvalitātes uzlabošana vides preču un pakalpojumu nozares kontiem	1 266
G-13.15	Reģionālā un urbānā statistika 2013/2014	122
G-14.07	Nacionālo statistikas uzņēmumu reģistru pilnveidošanas un Eiropas profilēšanas izmēģinājuma projekts	368
G-14.10	Rīcības plāns <i>EU-SILC</i> uzlabojumiem	712
G-14.08	Kvalitātes uzlabošana Darbaspēka apsekojumā	1 871
G-14.11	Metodoloģijas pamatu izstrāde jaunajam pakalpojumu produkcijas rādītājam	605
G-14.12	Pastāvīgo iedzīvotāju definīcija: priekšizpēte	486
G-14.14	SIMSTAT - izmēģinājuma testēšanas ieviešana mikrodatu apmaiņai	80
G-14.09	Grants pamatinformācijas nodrošināšanai pirkspējas paritātēm (PPP) 2015. -2016.gadam	135
G-14.15	2015. gada apsekojums par informācijas un komunikāciju tehnoloģiju lietošanu un ekomerciju uzņēmumos	219
G-14.17	Veselības aprūpes konti (SHA 2011)	0*
30405003	Latvijas lielo un komplekso uzņēmumu grupu profilēšanas pārbaudes un izmēģinājuma projekts	0*
30702004	Veselības aprūpes izdevumi sadalījumā pa slimībām	164
31103002	Eirostata ārējo datu lietotāju atbalsts - Eirostata lietotāju pieprasījumu apkalpošanas un reklāmas aktivitāšu palīdzība latviešu valodā - Lot 7	765

*- Projekts bijis aktīvs šajā periodā, bet nav notikušas aktivitātes.

Struktūrvienību nostrādātā darba laika īpatsvars Grantu projektos, 2014.gadā



2014.gadā pabeigtajos projektos sasniegtie rezultāti

Projekts	Projekts (LV)	Projekta mērķis	Rezultāti	Kontaktpersonas/Projektu vadītāji
Energy Accounts	Energoresursu konti	Apgūt metodoloģiju un datu vākšanas un aprēķinu praksi, kā arī aizpildīt energoresursu plūsmu Piedāvājuma – Izlietojuma tabulas fiziskās vienībās par 2008-2012. gadiem, kā arī ar pašpatēriņa un ar emisijām saistīto enerģijas plūsmu tabulas.	Tika iegūti dati par energoresursu plūsmām Latvijā 2008-2012.gadiem fiziskās vienībās (TJ). Kā arī tika apgūta metodoloģija un datu vākšanas un aprēķinu prakse, kas būs nepieciešama regulas par Eiropas vides ekonomiskajiem kontiem papildināšanai.	Andra.Lazdina@csb.gov.lv
Multipurpose price statistics	Cenu statistikas mērķu daudzveidība	Modernizēt datu vākšanas metodes, lai nodrošinātu savāktās informācijas izmantošanu dažādiem statistikas mērķiem.	Eiropas Komisijas nodrošināšana ar detalizētu cenu informāciju, kā arī datu sagatavošana "Consumer Market Scoreboard" vajadzībām. Veikti izpētes darbi par jaunas datu vākšanas sistēmas ieviešanu cenu reģistrēšanā. COICOP klasifikatora 5-zīmju	Davis.Liberts@csb.gov.lv

			līmeņa ieviešana cenu indeksu aprēķinos.	
Owner occupied housing	Īpašnieka apdzīvotais mājoklis	Pilnveidot īpašnieka apdzīvotā mājokļa cenu indeksu sistēmu, lai aprēķinātu un publicētu harmonizētus un salīdzināmus indeksus.	Regulāra Īpašnieka apdzīvotā mājokļa cenu indeksu aprēķināšana un publicēšana lietotāju vajadzībām Latvijā un ES.	Davis.Liberts@csb.gov.lv
Urban Audit data collection 2012/2013	Urbānais audits 2012/2013	Nodrošināt uzticamas un starptautiski salīdzināmas statistiskās informācijas pieejamību par izvēlētajām urbānajām teritorijām ES dalībvalstīs un kandidātvalstīs. Statistiskā informācija tiek apkopota par šādām jomām – demogrāfija, sociālie aspekti, ekonomiskie aspekti, apmācība un izglītība, vide, transports un tūrisms, kā arī kultūra un atpūta. Līguma ievaros CSP apkopos datus par 4 Latvijas pilsētām - Rīgu, Liepāju, Daugavpili un Jelgavu.	Iegūtie dati papildinās informāciju par dzīves kvalitāti urbānajās teritorijās ES dalībvalstīs un kandidātvalstīs, kas tika savākta iepriekšējo "Urbānā audita" projektu laikā.	Olga.Pritula@csb.gov.lv ; Elina.Rinke@csb.gov.lv
Pilot studies on estimating nonagricultural use of pesticides	Eksperimentālais pētījums par pesticīdu lietošanas novērtēšanu un nelauksaimnieciskiem mērķiem	Izstrādāt metodoloģiju Eiropas Parlamenta un Padomes Regulas (EK) Nr.1185/2009 attiecībā uz statistiku par pesticīdiem, ietvaros sniedzamās informācijas - ikgadējās statistikas par pesticīdu laišanu tirgū un statistikas par pesticīdu izmantošanu lauksaimniecībā, savstarpējās atbilstības nodrošināšanai (iegūstot trūkstošo informāciju par pesticīdu izmantošanu nelauksaimnieciskiem mērķiem) un turpmāko lēmumu par pesticīdu statistikas attīstību pieņemšanai.	Iegūtie dati nodrošina trūkstošo informāciju par pesticīdu lietošanu nelauksaimnieciskiem mērķiem un sniedza iespēju salīdzināt datus par pesticīdu laišanu tirgū ar to izmantošanu lauksaimnieciskiem un nelauksaimnieciskiem mērķiem, kā arī izveidotā metodoloģija nodrošina statistisko datu iegūvi par pesticīdu lietošanu nelauksaimnieciskiem mērķiem turpmākajā laika periodā.	Guna.Karlson@csb.gov.lv

Action to support specific improvements in national accounts	Uzlabojum u ieviešana nacionālajos kontos	Iekšzemes kopprodukta (IKP) ātrā novērtējuma aprēķina termiņa saīsināšana un kvalitātes uzlabošana	IKP ātrā novērtējuma aprēķina iegūšana 30.dienā pēc atskaites ceturkšņa. Iepriekšējais rezultāts bija 40.dienā.	Elita.Kalnina@csb.gov.lv
Job Vacancy Statistics	Brīvo darbvietu statistika	Brīvo darbvietu statistisko datu kvalitātes uzlabošana	Veikts datu sadalījumā pa nozarēm un profesiju grupām matemātiskā novērtējuma aprēķins un rezultātu analīze; novērtēts neatbildētības līmenis un sagatavoti priekšlikumi tā paaugstināšanai; veikta svaru aprēķina metodoloģijas pārskatīšana mikrouzņēmumiem, kuri netiek apsekoti, bet pierēķināti no administratīvajiem datu avotiem.	Lija.Luste@csb.gov.lv
Improvements of quality in national accounts - Development capacity and methodological skills ensuring complete recording of pensions in the new ESA (Objective C)	Nacionālo kontu kvalitātes pilnveidošana - Kapacitātes un metodoloģisko prasmju attīstība, lai nodrošinātu pensiju pilnīgu iegrāmatošanu jaunajā Eiropas kontu sistēmā (Mērķis C)	Uzkrāto nākotnes pensiju saistību novērtēšana sociālās apdrošināšanas pensiju shēmās un to atspoguļošana jaunajā Eiropas kontu sistēmā (ESA-2010) 29.tabulā	Projekta gaitā Freiburgas universitāte ir pilnībā nodrošināta ar modeļa izstrādei nepieciešamajiem statistiskajiem datiem un informāciju par normatīvo regulējumu attiecībā uz sociālās apdrošināšanas pensiju shēmām Latvijā. CSP spēj patstāvīgi nodrošināt ESA-2010 29.tabulas par uzkrātajām saistībām sociālās apdrošināšanas pensiju shēmās regulāru sagatavošanu nosūtīšanai uz EUROSTAT (darbam ar modeli apmācīti 2 darbinieki, no angļu valodas pārtulkota modeļa lietotāju rokasgrāmata un pārskats par modeļa aprēķinos izmantoto metodiku un datu avotiem, izstrādāta instrukcija uzkrāto pensiju saistību aprēķinam nepieciešamo datu apkopošanai un 29.tabulas sagatavošanai,	Inta.Vanovska@csb.gov.lv

			<p>ieviestas jaunas laikrindas uzkrāto pensiju saistību aprēķinam nepieciešamo datu uzkrāšanai un aprēķina rezultātu analīzei). Notikuši 2 apmācību semināri darbam ar modeli. Veikts uz atskaites brīdi uzkrāto pensiju saistību aprēķins 2011. un 2012.gadam</p>	
Housing statistics and real estate statistics	Mājokļu statistika un nekustamā īpašuma statistika	Projekta mērķis ir veikt priekšizpēti par komercplatību cenu indeksa (KPCI) aprēķināšanas iespējām Latvijā.	<p>Turpinās diskusijas par indeksa iekļaujamām komercplatību kategorijām, definīcijām un citiem metodoloģijas jautājumiem. Pirmais KPCI rokasgrāmatas melnraksts ar metodoloģiskajiem norādījumiem rādītāja aprēķināšanai tika prezentēts 2014.gada aprīlī .</p>	Natalja.Dubkova@csb.gov.lv

LFS 2013 ad hoc module on accidents at work and other work-related health problems	Nelaiemes gadījumi darbā un ar darbu saistītās veselības stāvokļa problēmas	Moduļa mērķis ir iegūt informāciju par Latvijas iedzīvotāju (15–74 gadi) pēdējo 12 mēnešu laikā notikušajiem nelaiemes gadījumiem darbā, kā rezultātā persona ir guvusi ievainojumus, un noskaidrot, kādas veselības stāvokļa problēmas personai ir izraisījis vai pastiprinājis darbs.	Iegūtie dati par Latvijas iedzīvotāju pēdējo 12 mēnešu laikā notikušajiem nelaiemes gadījumiem darbā, kā rezultātā persona ir guvusi ievainojumus, un veselības stāvokļa problēmām, kuras ir izraisījis vai pastiprinājis darbs, ir salīdzināmi gan ar 2007.gada apsekojuma „Nelaiemes gadījumi darbā un ar darbu saistītās saslimšanas” rezultātiem, gan ar pārējo Eiropas Savienības valstu apsekojumu rezultātiem. Iegūta informācija ir noderīga pilnveidojot politikas plānošanas programmas ar darbu saistītu ievainojumu un arodslimību jomā, izstrādājot rīcības plānus minēto problēmu mazināšanai, kā arī vietējām pašvaldībām un Latvijas sabiedrībai kopumā.	Anita.Vanaga@csb.gov.lv
ESSnet on Standardisation - Standardisation - Part I	ESSnet par standartizāciju - Standardizācija - 1.daļa	Izstrādāt pamatelementus standartizācijai Eiropas Statistikas sistēmā (ESS).	Pēc vienotas struktūras aprakstīti 197 normatīvie dokumenti, kuri reglamentē statistikas sagatavošanu, un izvērtēta katra šī dokumenta atbilstība "standarta" statusam. Izstrādāts SVID analīzes rīks, kas ļauj izvērtēt standartizācijas izmaksu efektivitāti. Projekta ietvaros noorganizēts seminārs par standartizāciju Hāgā (Nīderlande), lai informētu un iesaistītu visas dalībvalstis standartizācijas aktivitātēs.	Andis.Rozkalns@csb.gov.lv

<p>Implementation of ISCED 2011</p>	<p>ISCED 2011 ieviešana</p>	<p>Projekta mērķis ir finansiāli atbalstīt Eiropas Savienības dalībvalstis tādas izglītības nacionālās klasifikācijas izveidošanā, kas atbilstu ISCED 2011 ieviešanas prasībām.</p>	<p>Projekta ietvaros sadarbībā ar Izglītības un zinātnes ministriju, ir sagatavota ISCED 97 un ISCED 2011 savietošanas tabula (mapping table), uzlaboti un papildināti Latvijas izglītības programmu apraksti, sagatavots detalizēts programmu apraksts un metodoloģija. Sākot ar 2014.gadu, minētie materiāli tiks izmantoti visos personu/mājsaimniecību apsekojumos izglītības rādītāju kodēšanai atbilstoši jaunajai izglītības klasifikācijai ISCED 2011. Jaunā izglītības klasifikācija tika ieviesta darbaspēka apsekojumā moduļa " ISCED 2011" ietvaros.</p>	<p>Anita.Svarckopfa@csb.gov.lv</p>
<p>Business and Consumer Surveys No.ECFI N/107/20 11/SI2.59 1526</p>	<p>Rūpniecības; Investīciju; Būvniecības; Mazumtirdzniecības; Pakalpojumu un konjunktūras apsekojums</p>	<p>Nodrošināt iekšzemes lietotājus un Eiropas Komisiju ar mēneša, ceturkšņa un pusgada konjunktūras informāciju, kas dod iespēju paredzēt pagrieziena punktus ekonomiskajā ciklā.</p>	<p>Konjunktūras apsekojumā iegūtie rādītāji (t.sk. sektoru konfidences rādītāji un ekonomikas sentimentā indekss) tiek ievietoti CSP mājaslapas datu bāzē laukrindu formā, publicēti ceturkšņa Informatīvajā apskatā par konjunktūras apsekojumu rezultātiem. Eiropas Komisijai ikgadus tiek nosūtīti 48 mēneša un divi pusgada datu masīvi.</p>	<p>Ieva.Vanaga@csb.gov.lv</p>
<p>Pilotprojekts Latvija</p>	<p>Eksperimentālais projekts Latvijā</p>	<p>Iegūt informāciju par sociālajiem uzņēmumiem Latvijā un to ieguldījumu valsts ekonomikā</p>	<p>Balstoties uz pilotprojektā iegūto informāciju, tika izstrādātas praktiskas rekomendācijas un likumdošanas iniciatīvas politikas veidotājiem sociālo uzņēmumu atbalstam. Tika organizēta konference ar mērķi iepazīstināt politikas veidotājus un citās ieinteresētas puses ar projekta rezultātiem un sociālo uzņēmumu lomu nacionālā ekonomikā.</p>	<p>Ilze.Skujeniece@csb.gov.lv</p>

Data collection on ICT usage and ecommerce in enterprises in 2014 (action 1)	2014. gada apsekojums par informācija s un komunikāci ju tehnoloģiju lietošanu un ekomerciju uzņēmumos	Projekta mērķis - ir nodrošināt datu lietotājus ar kvalitatīvu starptautisko salīdzināmu statistisko informāciju par informācijas un komunikāciju tehnoloģiju lietošanu uzņēmumos un ekomercijas attīstību.	Galvenie apsekojuma rezultāti: 96% respondentu iesniedza e-pārskatu, izmantojot CSB interneta ievades sistēmu. Atbildētības līmenis 2014.gadā sasniedza 96,5%. Tika detalizēti izpētīta apsekojuma izlases metodoloģija un tā rezultātā nākamā gada apsekojuma izlase tiks optimizēta (samazināta), saglabājot datu kvalitātes radītājus.	Natalja.Kalinina@csb.gov.lv
Data collection on ICT usage in households and by individuals 2014 (action 2)	2014. gada apsekojums par informācija s un komunikāci ju tehnoloģiju lietošanu mājsaimniecībās	Projekta mērķis ir nodrošināt Latvijas un ārvalstu datu lietotājus ar kvalitatīvu un starptautiski salīdzināmu statistisko informāciju par datoru un interneta lietošanu mājsaimniecībās.	Šī apsekojuma datus izmanto, lai analizētu datora un interneta izmantošanas iespējas, kā arī lai plānotu ekonomisko un sociālo procesu attīstību. Mēs iegūstam informācijas sabiedrības attīstību raksturojošos rādītājus. 2014.gada atbildētības līmenis bija ļoti zems (53%). Tā rezultātā tika mainīta izlases metodoloģija nākamajam gadam. Papildus nākamajā gadā, lai uzlabotu atbildētības līmeni tiks ieviesta jauna apsekojuma metode - web aptauja.	Natalja.Kalinina@csb.gov.lv
Eurostat External User Support - Assistance to Eurostat in treating user requests and promotional activities in Latvian - Lot 7	Eurostata ārējo datu lietotāju atbalsts - Eurostata lietotāju pieprasījumu apkalpošanas un reklāmas aktivitāšu palīdzība latviešu valodā - Lot 7	Palīdzība Eurostat statistiskās informācijas resursu lietošanā	Eurostat datu lietotāju atbalsta centrs Latvijā ir izveidojis Eurostat statistiskajai informācijai veltītu mājas lapu latviešu valodā un angļu valodā www.csb.gov.lv/es , kā arī sniedz palīdzību bez maksas un 24 stundu laikā dažādām lietotāju grupām.	Uldis.Ainars@csb.gov.lv

<p>Testing and piloting the profiling of large and complex multinational enterprise groups in Latvia</p>	<p>Latvijas lielo un kompleksu uzņēmumu grupu profilēšanas pārbaudes un izmēģinājuma projekts</p>	<p>Projekta mērķis ir noteikt jomas, kurām ir nepieciešama standartizēta un koordinēta pieeja, lai, izvērtējot starptautisku uzņēmumu darbību, būtu iespējams uzlabot nacionālo un starptautisko uzņēmējdarbības statistiku.</p>	<p>Projekta rezultātā tika uzlabota un testa režīmā izmēģināta profilēšanas metodoloģija.</p> <p>Pēc profilēšanas ieviešanas tiek sagaidīts: uzņēmumu grupām, kas būs noprofilētas – samazināsies statistikas vākšanas procesā radītā noslodze; uzlabota kvalitāte nacionālajiem un starptautiskajiem uzņēmējdarbības statistikas datiem.</p>	<p>Liga.Pranca@csb.gov.lv</p>
--	---	--	---	---

Programmas vadītāja p.i.

Dana Zariņa

Pārskats apstiprināts Projektu uzraudzības komitejā 2015.gada 25.februārī